

Фізична особа підприємець

Соколова Тетяна Володимирівна

Код ЄДРПОУ 2562808288 тел.066-741-51-68,  
e-mail:artkom269@gmail.com.

Кваліфікаційний сертифікат серія  
АР № 018605 від 10.01.2022р.

Замовник:  
Комунальне некомерційне  
підприємство «Чернігівська центральна  
районна лікарня» Чернігівської  
районної ради Чернігівської області

Державна ліцензія  
Кваліфікаційний сертифікат серія  
АР № 018605 від 10.01.2022р.

## РОБОЧИЙ ПРОЕКТ

“Капітальний ремонт покрівлі та встановлення вікон і зовнішніх  
дверей трьохповерхової будівлі поліклініки комунального  
некомерційного підприємства «Чернігівська центральна районна  
лікарня» Чернігівської районної ради Чернігівської області за адресою: м.  
Чернігів, вул. Шевченка,114”.

ТОМ 1

Вихідні данні

Пояснювальна записка

–205-2022 ПЗ

Архітектурно-будівельна частина – 205-2022-АБ

Обмірні креслення-

– 205-2022-ОБ

ФОП «Соколова Т.В.»

Соколова Т.В.

Головний інженер проекту

Соколова Т.В.

2022р.

## ПОЯСНЮВАЛЬНА ЗАПИСКА

### 1. Загальні данні

Робочий проект: “Капітальний ремонт покрівлі та встановлення вікон і зовнішніх дверей трьохповерхової будівлі поліклініки комунального некомерційного підприємства «Чернігівська центральна районна лікарня» Чернігівської районної ради Чернігівської області за адресою: м. Чернігів, вул. Шевченка,114”.

розроблений на підставі:

- завдання на проектування;
- договору на проектування;

- звіту про проведення технічного обстеження поліклінічного відділення Комунального некомерційного підприємства «Чернігівська центральна районна лікарня» Чернігівської районної ради Чернігівської області, виконаного ТОВ “Техексперт”; з урахуванням діючих норм і правил проектування.

Приймальній комісії при прийнятті об’єкта в експлуатацію повинні надаватися виконані під час будівництва акти огляду на приховані роботи, документи, що свідчать про відповідність проектним характеристикам матеріалів, конструкцій та виробів, які використані під час будівельно-монтажних робіт.

Клас наслідків (відповідальності): **СС-1**.

Робочі креслення розробляються у відповідності до чинних в Україні норм, правил і стандартів.

Робочий проект (стадія РП) включає в себе:

- пояснювальну записку;
- розділ архітектурно-будівельної частини;
- кошторисна документація.

Містобудівні умови не надаються , для об’єкту “Капітальний ремонт покрівлі та встановлення вікон і зовнішніх дверей трьохповерхової будівлі поліклініки комунального некомерційного підприємства «Чернігівська центральна районна лікарня» Чернігівської районної ради Чернігівської області за адресою: м. Чернігів, вул. Шевченка,114” згідно НАКАЗУ №289 від 06.11.2017р. Зареєстровано у Міністерстві юстиції України 27 листопада 2017 р. за № 1437/31305. Про затвердження Переліку об’єктів будівництва, для проектування яких містобудівні умови та обмеження не надаються.(п.27).

Зазначений вид робіт не потребує прийняттю в експлуатацію згідно Постанови КМУ від 7 червня 2017 р. N 406 Про затвердження переліку будівельних робіт, які не потребують документів, що дають право на їх виконання, та після закінчення яких об’єкт не підлягає прийняттю в експлуатацію . Пункт 2. Заміна покрівлі будівель і споруд згідно з будівельними нормами без втручання в несучі конструкції.

1264.1 |Лікарні багатoproфільні територіального | |  
| обслуговування, навчальних закладів | |

Зм.	Кільк.	Арк.	№ док	Підпис	Дата				

205-2022- ПЗ

### 1.1. Техніко економічні показники

№ п/п	Основні показники об'єкта будівництва	Одиниця вимірювання	Загальний	У тому числі черги
1.	Площа забудови	м <sup>2</sup>	1505	
2.	Площа покрівлі	м <sup>2</sup>	1663	
3.	Об'єм покрівлі	м <sup>3</sup>	3405	
4.	Клас наслідків	---	СС-1	

### 1.2. Кліматичні дані для м.Чернігова

Проект розроблений для умов будівництва з розрахунковими температурами зовнішнього повітря, що прийняті згідно з ДСНУ-НБВ.1.1-27:2010 «Будівельна кліматологія»:

- Будівельна - кліматична зона (I)
- Розрахункова температура найбільш холодної п'яти днівки (-23°C);
- Середня температура найбільш холодного місяця (-5,9°C);
- Нормативна глибина промерзання ґрунту (1,2м);
- Характеристичне значення снігового навантаження (180кгс/м<sup>2</sup>)
- Характеристичне значення вітрового тиску (45 кгс/м<sup>2</sup>)

## 2. Архітектурно-будівельна частина

### 2.1 Загальні положення.

Будівля, яка підлягає капітальному ремонту, розташована в м. Чернігові по вул.Шевченка,114.

Зовнішні стіни виконані з селікатної цегли марки М 100 на цементно - піщаному розчині марки М 50.

Перегородки з керамічної цегли.

Перекрыття збірне залізобетонне з круглопустотних плит.

Покрівля - з металевих оцинкованих листів по дерев'яному каркасу.

Внаслідок проведення військових дій - прямого влучання боеприпасів в покрівлю будівлі частково пошкоджено цегляну кладку зовнішніх та внутрішніх несучих стін а саме:

- на горищному поверсі в місці влучання частково зруйновано зовнішню несучу цегляну зовнішню стіну орієнтовною площею до 20м.кв. по фасаді будівлі;
- внаслідок дії вибухової хвилі пошкоджені несучі цегляні стіни приміщення ліфтової (значні тріщини, руйнування окремих цеглин, зміщення кладки від вертикального положення);
- на рівні 3-го поверху в місці влучання наявні вертикальні тріщини в тілі цегляної кладки внутрішніх несучих стін з розкриттям до 25мм по довжині – на всю висоту поверху.

На рівні 3-го поверху, в місці прямого влучання боеприпасу дві плити перекрыття зруйновано, та 4 плити перекрыття біля місця прямого влучання мають значні деформації, а саме:

- відбиті частини плити;
- поперечні та повздовжні тріщини по всьому тілу плити.

Зм.	Кільк.	Арк.	№ док	Підпис	Дата

205-2022- ПЗ

Внаслідок прямого влучання та вибухової хвилі 30% покрівлі будівлі знищено, включаючи дерев'яний каркас (стропила, балки, стійки, зтяжки, підкоси, обрешітка, тощо), та 5% від загальної площі покрівлі пошкоджено частково, а саме пошкоджено окриття з листової сталі, каркас неушкоджений.

Всі дерев'яні та металопластикові вікна будівлі розбито та пошкоджено - знищено скління блоків, зламана фурнітура, деформовані рами;  
85% дверних блоків та полотен пошкоджено та деформованою.

В подальшому при експлуатації будівлі власник зобов'язаний не менше одного разу на два роки виконувати огляд конструкцій з виготовленням акту про їх стан.  
Ступінь вогнестійкості будівлі - II.

## 2.2 Конструктивні рішення, технологія влаштування скатної покрівлі.

1. За умовну позначку 0.00 прийнятий рівень верху плит перекриття 3-го поверху.

2. Проектом передбачено виконати наступні роботи:

- виконати повний демонтаж існуючої скатної покрівлі;
- виконати демонтаж цегляного мурування всіх стін та парапетів до рівня верху плит перекриття 3-го поверху;
- виконати демонтаж плит перекриття ліфтових шахт;
- виконати демонтаж та заміну пошкоджених плит перекриття 3-го поверху;
- виконати демонтаж та повторний монтаж після ремонту цегляного мурування перемичок декоративного балкону;
- виконати зшивання тріщин несучих стін за системою підсилення стін компанії MAREI:
- виконати підсилення стін будівлі монолітним залізобетонним поясом;
- виконати мурування парапетів та торцевих стін;
- виконати мурування стін допоміжних приміщень та ліфтових шахт в попередніх розмірах;
- виконати нову скатну покрівлю з витриманням мінімального ухилу для покрівлі 18°;
- виконати заміну існуючих віконних блоків на горищі;
- виконати систему водовідведення з покрівлі, використовуючи сталеву водовідвідну систему NIAGARA з ливневими жолобами діаметром 150мм та трубами діаметром 150мм.
- виконати три виходи на покрівлю з використанням протипожежних люків розміром 700x800мм.
- для виходу на покрівлю використати металеві драбини індивідуального виготовлення.
- виконати огороження покрівлі, використовувати системи фірми Rolled.
- передбачити снігоутримуючі конструкції;
- виконати демонтаж та заміну віконних рам всієї будівлі (Віконні блоки металопластикові з двохкамерних склопакетів з величиною опору теплопередачі  $R=0.75\text{м}^2\text{х}^\circ\text{C}/\text{Вт}$ . (СПД 4М1-12-4М1-12-4И), укосу внутрішні виконати з гіпсокартону с утепленням мінеральною ватою 50 мм);
- виконати демонтаж та заміну зовнішніх дверей (двері які виходять за задній двір - броньовані утеплені, двері центрального фасаду та торцеві із теплового алюмінію, з протиударними склопакетами). Ширину дверей прийняти у відповідності до ДБН В.2.2-40:2018 "Інклюзивність будівель і споруд", для чого виконати розширення дверних прорізів.

						205-2022- ПЗ	
Зм.	Кільк.	Арк.	№ док	Підпис	Дата		

### 3. Крокв'яна система.

- При розрахунку конструктивних елементів даху прийнятий матеріал - деревина сосни (крім веймутової) не нижче другого сорту.
- Умови роботи в нормальній зоні.
- Максимальна вологість деревини для конструкцій з неклеєної деревини - для нормальної зони - 20%.
- Ширина річних шарів в деревині повинна бути не більше 5 мм, а вміст у них пізньої деревини не менше 20%.
- У заготовках з пиломатеріалів 1-2 сорти, які працюють на ребро при вигині або на розтягнення, не допускається серцевина.
- Деревина конструкцій повинна бути оброблена антисептиками.
- Всі дерев'яні конструкції даху після монтажу слід пофарбувати вогнезахисними складами: "ДСА-1" сертифікат: серія ВА №148589 ТУ - 13667 2801-002-1999, ТУ -136-72-801. 002-1999 / Фабрика "Рось" м. Вишгород.
- Деревина конструкцій повинна бути захищена від безпосереднього зволоження атмосферними опадами або промерзання.
- Не допускається глухе закладання частин дерев'яних конструкцій в кам'яні стіни.
- Обпирання несучих дерев'яних конструкцій на конструкції з більш теплопровідних матеріалів слід здійснювати через гідроізоляційні прокладки.
- Відстань між осями цвяхів уздовж волокон слід приймати не менше 75мм, поперек волокон -25мм.
- Відстань уздовж волокон деревини від цвяха до торця елемента у всіх випадках слід приймати не менше 75мм.
- Відстань від крайнього ряду цвяхів до поздовжньої кромки елемента - 25мм.
- Довжина цвяха визначається товщиною пакету: довжина заземлення цвяха повинна бути не менше 5d (25мм), після вирахування 2мм на шов і 7мм на загострену частину. Для цвяха працюючого на висмикування - 50мм.
- Решетування прибивається цвяхами довжиною 80-90мм.
- Решетування виконується з дошки товщиною 25мм, шириною 100мм з шагом 300мм.
- Коробочку рекомендується виконати з колісок до виконання обрешітки. В іншому випадку ці роботи необхідно буде виконувати з вишки.
- Кожну другу кроквяну ногу закріпити скруткою з 2 Ф4 до стіни

### 3. Охорона праці та техніка безпеки

Роботи на висоті виконувати відповідно до НПАОП 0.00-1.15-07. «Правила охорони праці під час виконання робіт на висоті».

Оскільки роботи проводитимуться в будівлі, що експлуатується, підрядна організація, виконавець робіт, зобов'язана розробити та дотримуватися плану безпечного проведення робіт.

На ділянках, де ведуться монтажні роботи, не допускається виконання інших робіт і перебування сторонніх осіб.

Не допускається перебування людей на елементах конструкцій та обладнання під час їх підйому і переміщення.

Для переходу монтажників з однієї конструкції на іншу слід застосовувати інвентарні драбини, перехідні містки та трапи, що мають огороження.

						205-2022- ПЗ	
Зм.	Кільк.	Арк.	№ док	Підпис	Дата		

Встановлені в проектне положення елементи конструкцій і устаткування повинні бути закріплені, при цьому їм повинна бути забезпечена стійкість.

Забарвлення і антикорозійний захист конструкцій виконуються до їх підйому на проектну відмітку.

В процесі виконання з'єднувальних операцій поєднання отворів і перевірка їх збігів в монтованих деталях пальцями не допускається.

При виконанні монтажних робіт експлуатовані електромережі та інші діючі інженерні системи в зоні робіт повинні бути відключені, а обладнання і трубопроводи звільнені від вибухонебезпечних, горючих і шкідливих речовин.

#### **4. Пожежна безпека**

З метою забезпечення протипожежної безпеки необхідно передбачити наступні заходи:

- близько споруджуваного будинку встановити протипожежний щит, оснащений відповідним інвентарем (багор, лопата, дві кошми, ящик з піском, відро)

- місця виконання робіт слід забезпечити плакатами з пожежної безпеки

- робота калориферів, електрообладнання та електроінструментів без нагляду, користування відкритим вогнем у приміщеннях і куріння в невідведених місцях забороняються,

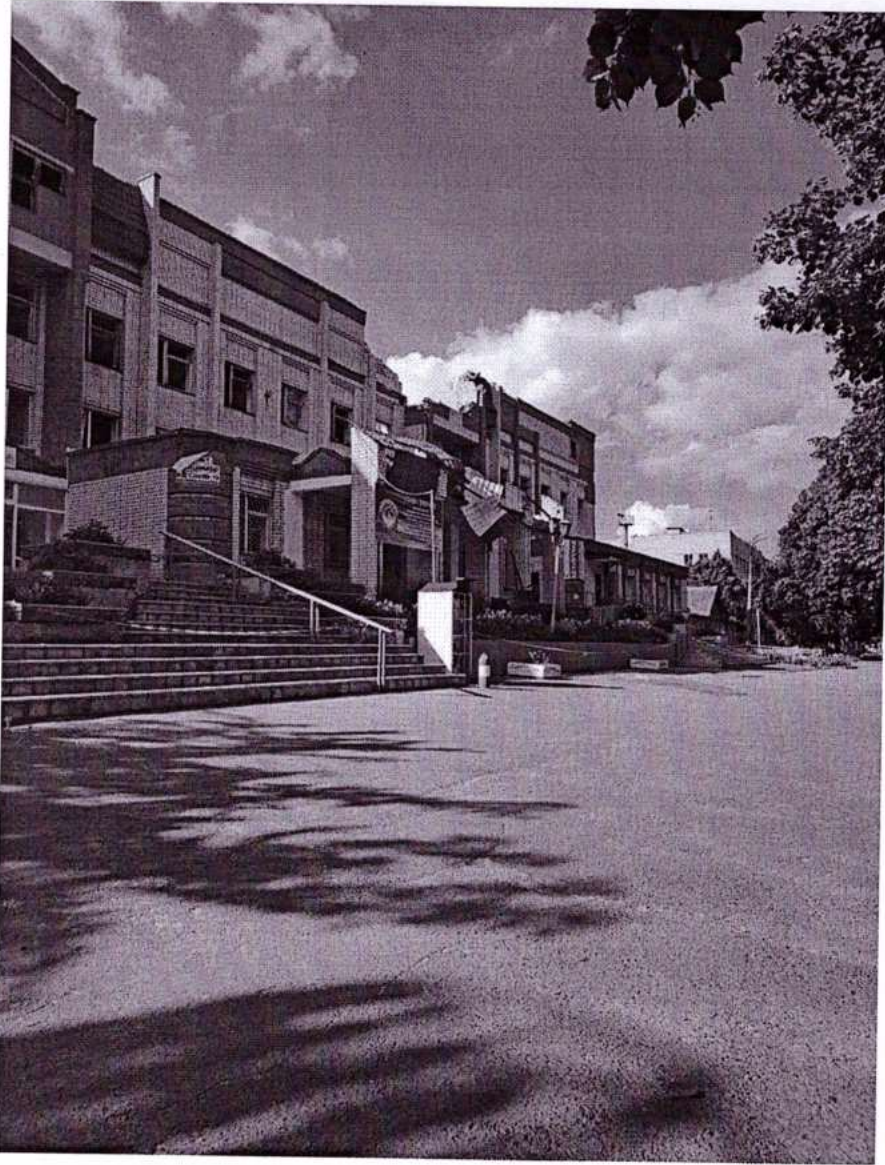
- при в'їзді на будівельний майданчик вивісити план відповідно до вимог ДСТ 12.1 Л14-82 з нанесенням споруджуваного будови, додатковими спорудами і будівлями, в'їздами, виїздами, розташування джерела водопостачання, засобів пожежогасіння і зв'язку.

До початку основних будівельних робіт на майданчику рекомендується встановити протипожежний гідрант не менше 10 л / сек.

До будівлі, що будується, та тимчасових будівель забезпечити вільний підхід і проїзд. Горючі матеріали, вироби і конструкції з горючих матеріалів при зберіганні на відкритих майданчиках слід розміщувати в штабелях і групах площею до 100 м<sup>2</sup>.

Зм.	Кільк.	Арк.	№ док	Підпис	Дата	205-2022- ПЗ			

ФОТОФІКСАЦІЇ існуючих конструкцій.



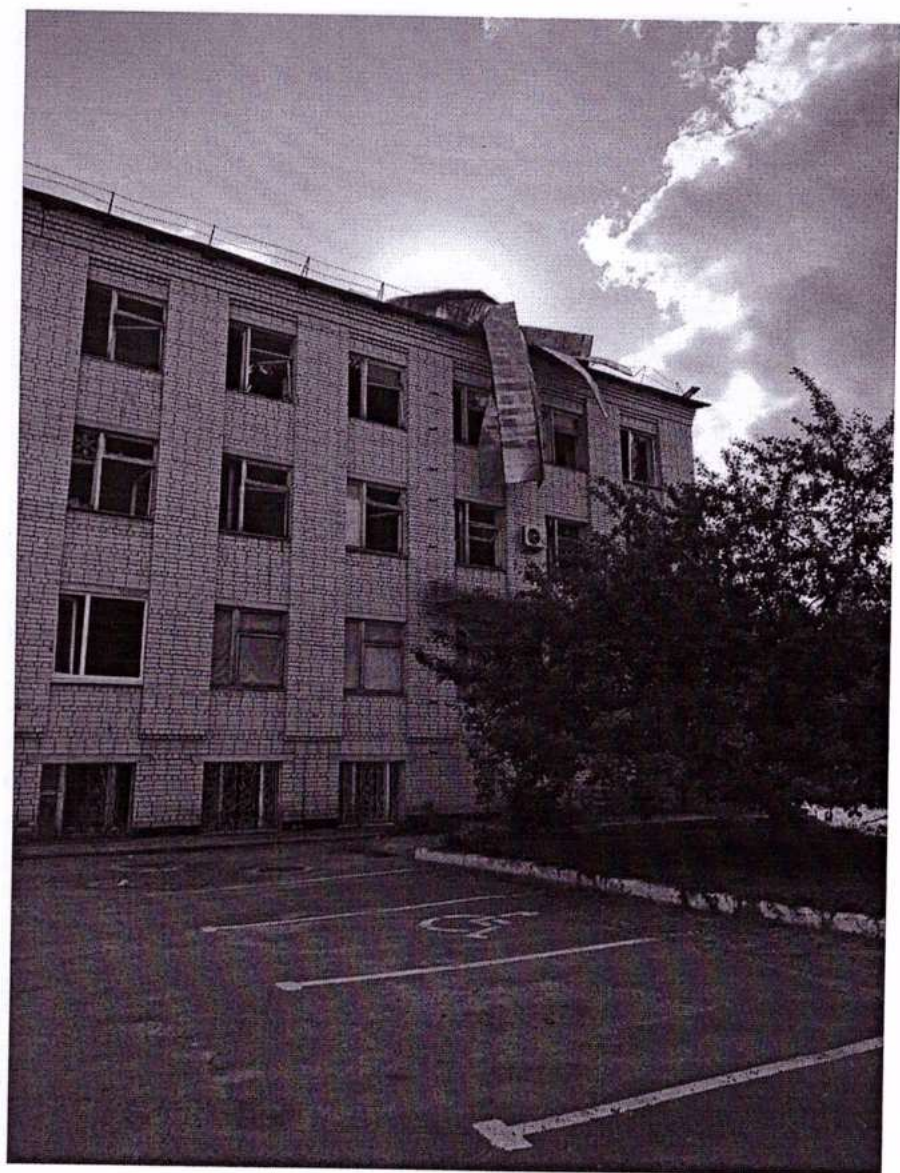
Зм.	Кільк.	Арк.	№ док	Підпис	Дата
205-2022- ПЗ					



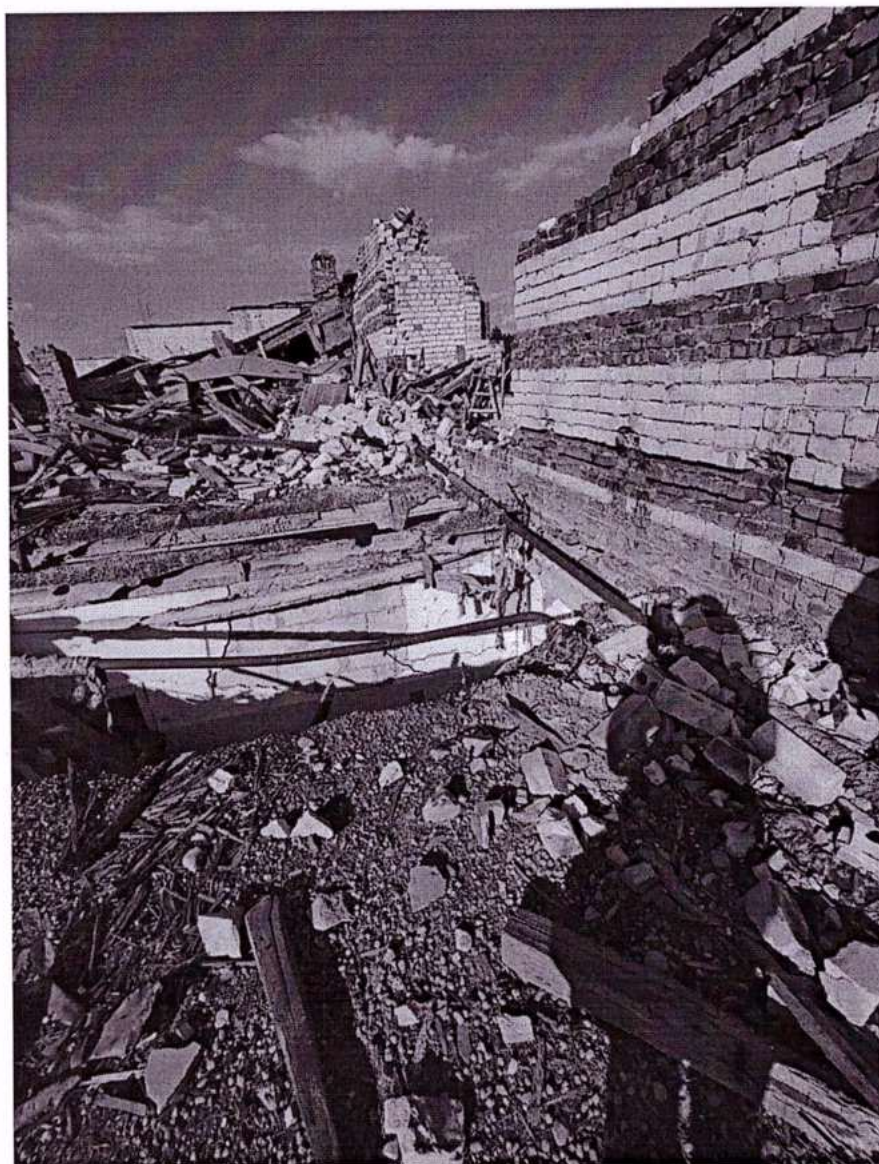
Зм.	Кільк.	Арк.	№ док	Підпис	Дата

205-2022- ПЗ

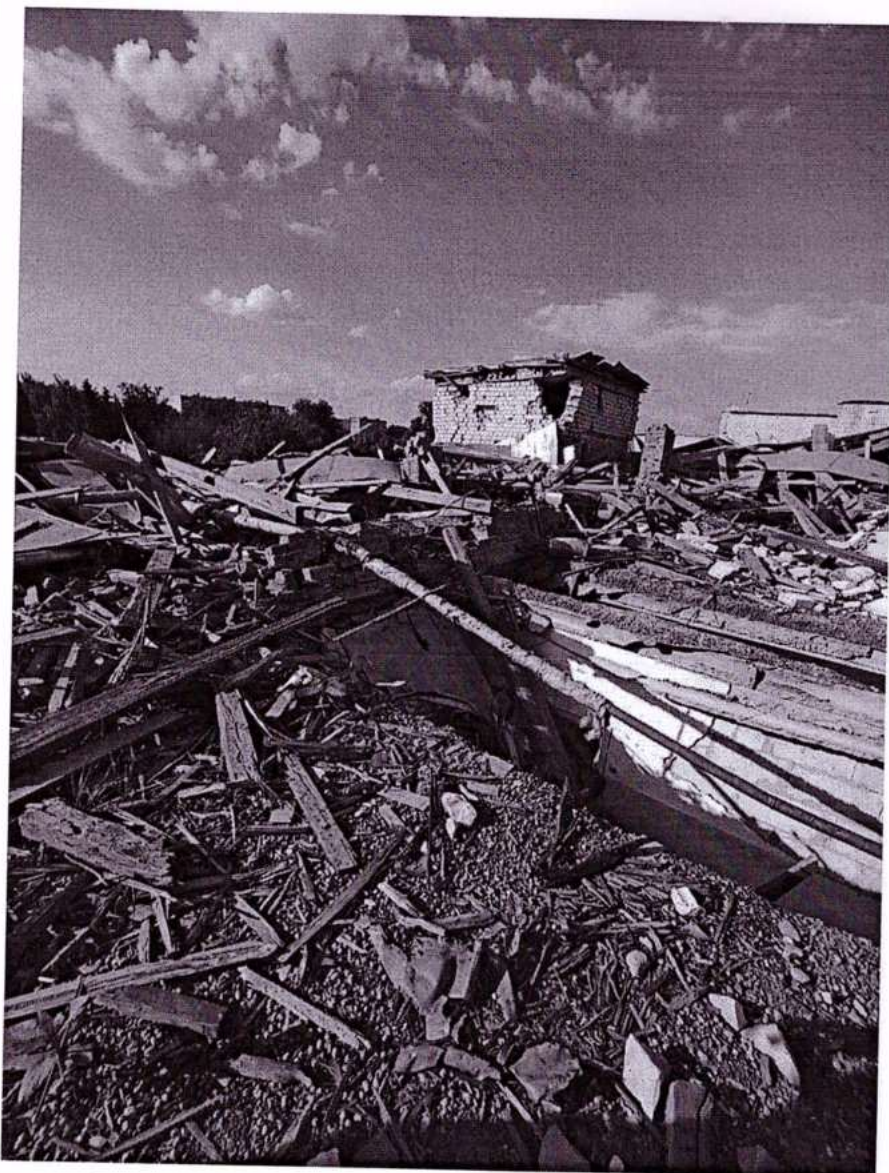




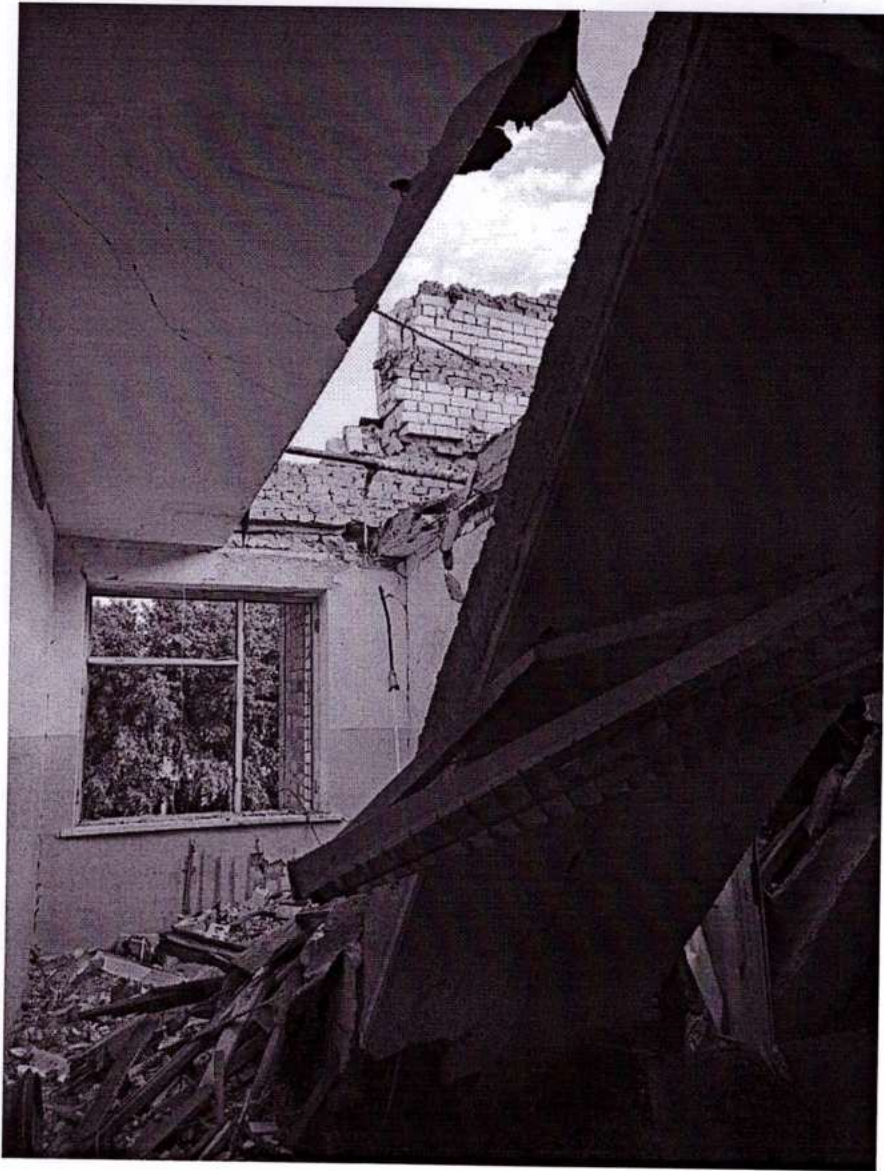
Зм.	Кільк.	Арк.	№ док	Підпис	Дата
205-2022- ПЗ					




205-2022- ПЗ

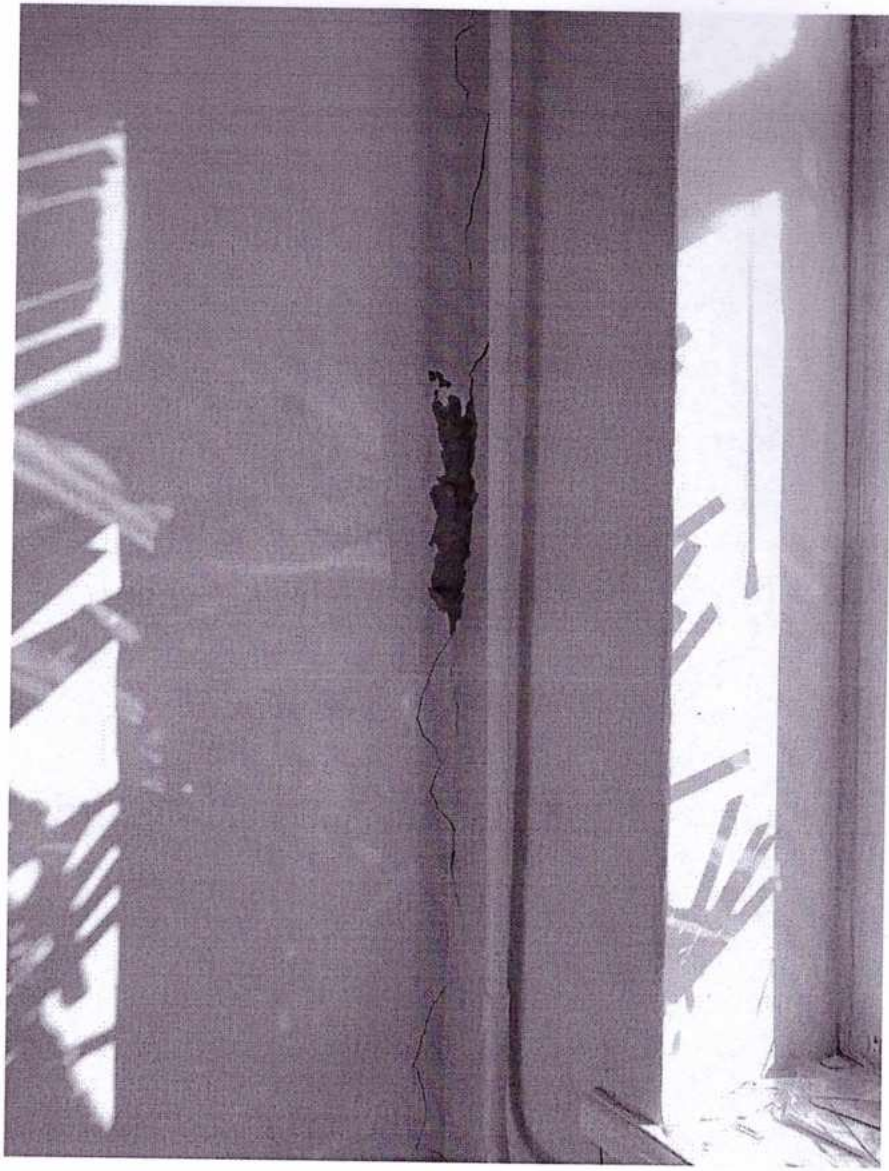


Зм.	Кільк.	Арк.	№ док	Підпис	Дата
205-2022- ПЗ					



Зм.	Кільк.	Арк.	№ док	Підпис	Дата

205-2022- ПЗ



Зм.	Кільк.	Арк.	№ док	Підпис	Дата

205-2022- ПЗ



Зм.	Кільк.	Арк.	№ док	Підпис	Дата
205-2022- ПЗ					