

# **ПОЯСНЮВАЛЬН ЗАПИСКА - 222-2024**

**Для об'єкту «Капітальний ремонт покрівлі та встановлення вікон і зовнішніх дверей трьохповерхової будівлі поліклініки комунального некомерційного підприємства «Чернігівська центральна районна лікарня» Чернігівської районної ради Чернігівської області за адресою: м. Чернігів, вул. Шевченка,114 (Коригування )».**

**Стадія РП**

**Том I**

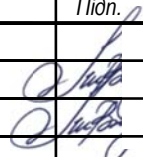
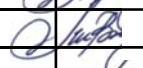
**м. Чернігів 2024 р.**

					222-2024 ПЗ	Аркуш
Вим. Аркуш	№ докум.	Підпис	Дата			

# ЗМІСТ

Позначення	Найменування	Аркуш
1	ЗАГАЛЬНИЙ РОЗДІЛ	11
1.1	Загальна частина	11
1.2	Кліматичні данні	12
2	АРХІТЕКТУРНО –БУДІВЕЛЬНА РОЗДІЛ	13
2.1	Загальна характеристика	13
2.2	Конструктивні рішення, технологія влаштування скатної покрівлі	14
2.3	Кроквяна система	15
2.4	Охорона праці та техніка безпеки	16
3	ПОЖЕЖНА ЧАСТИНА	17
4	РОЗДІЛ ОРГАНІЗАЦІЇ БУДІВНИЦТВА	19
4.1	Загальні положення	19
4.2	Тривалість будівництва та розподіл капітальних вкладень	22
4.3	Потреба будівництва в будівельно-монтажних кадрах	24
4.4	Потреба будівництва в забезпеченні водою, стислим повітрям та електроенергією, тимчасовими спорудами	27
4.5	Основні заходи щодо охорони праці і протипожежні заходи	28
5	ОХОРОНА ПРАЦІ	30
6	ЕКОЛОГІЧНА ЧАСТИНА	34
7	РОЗРАХУНОК КЛАСУ НАСЛІДКІВ (ВІДПОВІДАЛЬНОСТІ)	35
7.1	Загальні відомості	35
7.2	Можлива небезпека для здоров'я та життя людей, які постійно перебувають на об'єкті	36
7.3	Можлива небезпека для здоров'я та життя людей, які періодично перебувають на об'єкті	36
7.4	Можлива небезпека для здоров'я та життя людей, які перебувають зовні об'єкта	37
7.5	Обсяг можливого економічного збитку	37
7.6	Втрата об'єктів культурної спадщини	37
7.7	Ідентифікація, щодо визначення потенційної небезпеки об'єкту будівля	38
7.8	Припинення функціонування об'єктів інженерно-транспортної інфраструктури	38
7.9	Оцінка впливу на довкілля	38
7.10	Не є об'єктом цивільного захисту	38
7.11	Висновок	39
	Фотофіксація об'єкту	

222-2024 ПЗ

Вм.	Лист	№ докум.	Підп.	Дата	Літ.	Аркуш	Аркушів
ГП		Соколова		2024		1	
Розоб.		Соколова		2024			
Перевір.							
Н. контр.							

ФОП «Соколова Т.В.»

# 1. ЗАГАЛЬНИЙ РОЗДІЛ

## 1. Загальна частина

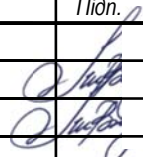
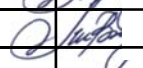
Проект стадії «РП» 222-2024 по об'єкту “Капітальний ремонт покрівлі та встановлення вікон і зовнішніх дверей трьохповерхової будівлі поліклініки комунального некомерційного підприємства «Чернігівська центральна районна лікарня» Чернігівської районної ради Чернігівської області за адресою: м. Чернігів, вул. Шевченка, 114 (Коригування)”, виконано проектувальником ФОП «Соколова Т.В.» (Кваліфікаційний сертифікат серія АР № 018605 від 10.01.2022р. Зареєстрований у реєстрі атестованих осіб від 14.02.2012р. №57, Свідоцтво № 01938 від 20.12.2022р.

Проект розроблений відповідно до діючих норм і правил на підставі:

- завдання на проектування;
- договору на проектування;
- звіту про проведення технічного обстеження поліклінічного відділення.

Комунального некомерційного підприємства «Чернігівська центральна районна лікарня» Чернігівської районної ради Чернігівської області; з урахуванням діючих норм і правил проектування, пошкодженої внаслідок Російської військової агресії та з врахуванням змін що внесені до Порядку затвердження проектів будівництва і проведення їх експертизи які затверджено постановою Кабінету Міністрів України від 19 квітня 2022р. № 470.

Приймальній комісії при прийнятті об'єкта в експлуатацію повинні надаватися виконані під час будівництва акти огляду на приховані роботи, документи, що свідчать про відповідність проектним характеристикам матеріалів, конструкцій та виробів, які використані під час будівельно-монтажних робіт.

В.м.	Лист	№ докум.	Підп.	Дата	222-2024 ПЗ			
ГІП	Соколова		2024		1	Літ.	Аркуш	Аркушів
Розоб.	Соколова		2024				1	
Перевір.						ФОП «Соколова Т.В.»		
Н. контр.								

Проект розроблений відповідно до діючих норм і правил :

ДБН В.2.2-10:2022 «Заклади охорони здоров'я. Основні положення»;

ДБН А.3.2-2-2009 «Система стандартів безпеки праці. Охорона праці і промислова безпека у будівництві. Основні положення.»;

ДБН А.2.2-3-2014 «Склад та зміст проектної документації на будівництва»;

ДСТУ 8855:2019 «Визначення класу наслідків (відповідальності) будівель і споруд»;

ДБН В.1.1-7:2016 «Пожежна безпека об'єктів будівництва. Загальні вимоги»;

ДБН В.2.2-9:2018 «Будинки і споруди. Громадські будинки та споруди. Основні положення»;

ДБН В.2.2-40:2018 «Інклюзивність будівель і споруд. Основні положення»;

ДСТУ Б.В.3.1-2:2016 «Ремонт і підсилення несучих і огорожувальних будівельних конструкцій та основ будівель і споруд »;

ДБН В.2.6-98:2009 «Конструкції будинків і споруд. Бетонні та залізобетонні конструкції. Основні положення»;

ДБН В.2.6-161:2017 «Дерев'яні конструкції. Основні положення»;

ДБН В.2.6-162:2010 «Кам'яні та армокам'яні конструкції. Основні положення»;

ДБН В.2.6.-198:2014 «Сталеві конструкції. Норми проектування».

Клас наслідків (відповідальності): СС-2.

Робочі креслення розробляються у відповідності до чинних в Україні норм, правил і стандартів.

Робочий проект (стадія РП) включає в себе:

- пояснювальну записку;
- розділ архітектурно-будівельну частину;
- кошторисну документацію.

Містобудівні умови не надаються , для об'єкту “Капітальний ремонт покрівлі та встановлення вікон і зовнішніх дверей трьохповерхової будівлі поліклініки комунального некомерційного підприємства «Чернігівська центральна районна лікарня» Чернігівської районної ради Чернігівської області за адресою: м. Чернігів, вул. Шевченка,114 (Коригування)”, згідно НАКАЗУ №289 від 06.11.2017р. Зареєстровано у Міністерстві юстиції України 27 листопада 2017 р.

					222-2024 ПЗ	Аркуш
Вим.	Аркуш	№ докум.	Підпис	Дата		

за № 1437/31305. Про затвердження Переліку об'єктів будівництва, для проектування яких містобудівні умови та обмеження не надаються.(п.27).

## ТЕХНІКО ЕКОНОМІЧНІ ПОКАЗНИКИ

№ п/п	Основні показники об'єкта будівництва	Одиниця вимірювання	Загальний	У тому числі черги
1	Площа забудови	м <sup>2</sup>	1505,00	
2	Площа покрівлі	м <sup>2</sup>	1663,00	
3	Об'єм покрівлі	м <sup>3</sup>	3405,00	
4	Клас наслідків	---	СС-2	

Проектом передбачено консервування будівлі від зовнішніх впливів, згідно акту обстеження про пошкодження внаслідок ракетно – бомбового удару російської федерації, а саме: Демонтаж покрівлі, частин плит перекриття в зоні ураження, фронтонів до плит перекриття, відновлення конструктивних рішень елементів плит перекриття, ліфтової шахти в зоні ураження, улаштування монолітного поясу, встановлення вікон та зовнішніх дверей, відновлення покрівлі з улаштуванням покриття із профнастилу ПК35, товщиною 0,45, улаштування системи водостічних труб, улаштування снігоутримувачів.

### 1.2. Кліматичні данні для м. Чернігова

Проект розроблений для умов будівництва з розрахунковими температурами зовнішнього повітря, що прийняті згідно з ДСНУ-НБВ.1.1-27:2010 «Будівельна кліматологія»:

- Будівельна - кліматична зона ( I);
- Розрахункова температура найбільш холодної п'яти днівки (-23°С);
- Середня температура найбільш холодного місяця (-5,9°С);
- Нормативна глибина промерзання ґрунту (1,2м);
- Характеристичне значення снігового навантаження (180кгс/м2);
- Характеристичне значення вітрового тиску (45 кгс/м2)%.

Розрахункова сейсмічна інтенсивність визначається картою ЗСР-2004-А (ДБН В.1.1-12:2014 зміна 1) та з урахування вимог ДБН В.1.1-12:2014 «Будівництво у сейсмічних районах України». По додатку А, табл. А.1 (ДБН В.1.1-12:2014) для м. Чернігова сейсмічна інтенсивність - відсутня.(згідно карти розрахункова інтенсивність сейсмічних поштовхів і коливань м. Чернігів 6 балів за шкалою MSK-64. Розрахунок на сейсмічні впливи не проводиться.

					222-2024 ПЗ	Аркуш
Вим. Аркуш	№ докум.	Підпис	Дата			

## 2.АРХІТЕКТУРНО-БУДІВЕЛЬНИЙ РОЗДІЛ

### 2.1 Загальна характеристика.

Об'єкт, що підлягає капітальному ремонту, розташований в м. Чернігові по вул. Шевченка,114, поліклінічне відділення комунального некомерційного підприємства «Чернігівська центральна районна лікарня» Чернігівської районної ради Чернігівської області постраждав внаслідок ракетно – бомбового удару російської федерації . Характер руйнувань по будівлі поліклінічного відділення відображено в експертному звіті від 24.11.2022 року № ТО-24112022-1, за наслідками обстеження якого складено акт технічного обстеження, ФОП «Скепська Н.В» від 24 листопада.

Зовнішні стіни виконані з силікатної цегли марки М 100 на цементно-піщаному розчині марки М 50.

Перегородки з керамічної цегли.

Перекриття збірне залізобетонне з кругло пустотних плит.

Покрівля - з металевих оцинкованих листів по дерев'яному каркасу.

Відповідно до п.5.2. ДБН В.1.2-14:2018 Загальні принципи забезпечення надійності та конструктивної безпеки будівель і споруд). Категорія відповідальності конструкцій будівлі А. Згідно ДБН В 1.1-7 : 2016, «Пожежна безпека об'єктів будівництва. **Загальні вимоги**», Мінімальна межа вогнестійкості конструкцій приймається по таблиці 1. Ступінь вогнестійкості будівлі II . Мінімальні значення класів вогнестійкості приймаємо:

Несучі стіни сходових кліток- REI-120 МО ;

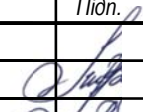
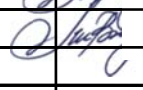
Стіни самонесучі REI-60 МО;

Стіни зовнішні несучі EI-15МО

Стіни внутрішні несучі ,перегородки EI-15 МО;

Сходові площадки,сходи,марші R-60 МО;

Перекриття міжповерхове REI-45 МО.

					222-2024 ПЗ			
В.м.	Лист	№ докум.	Підп.	Дата				
ГІП	Соколова			2024	)- 1	Літ.	Аркуш	Аркушів
Розоб.	Соколова			2024			1	
Перевір.						ФОП «Соколова Т.В.»		
Н. контр.								

## 2.2 Конструктивні рішення, технологія влаштування скатної покрівлі

1. За умовну позначку 0.00 прийнятий рівень верху плит перекриття 3-го поверху.

2. Проектом передбачено наступні роботи:

- виконати повний демонтаж існуючої скатної покрівлі;  
- виконати демонтаж цегляного мурування всіх стін та парапетів до рівня верху плит перекриття 3-го поверху;

- виконати демонтаж плит перекриття ліфтових шахт;

- виконати демонтаж та заміну пошкоджених плит перекриття 3-го поверху;

- виконати демонтаж та повторний монтаж після ремонту цегляного мурування перемичок декоративного балкону;

- виконати зшивання тріщин несучих стін за системою підсилення стін компанії МАРЕІ:

- виконати підсилення стін будівлі монолітним залізобетонним поясом;

- виконати мурування парапетів та торцевих стін;

- виконати мурування стін допоміжних приміщень та ліфтових шахт в попередніх розмірах;

- виконати нову скатну покрівлю з дотриманням мінімального ухилу для покрівлі 18°;

- виконати заміну існуючих віконних блоків на горищі;

- виконати систему водовідведення з покрівлі, використовуючи сталеву водовідвідну систему NIAGARA з дощовими жолобами діаметром 150мм та трубами діаметром 150мм.

- виконати три виходи на покрівлю з використанням протипожежних люків розміром 700x800мм.

- для виходу на покрівлю використати металеві драбини індивідуального виготовлення.

- виконати огороження покрівлі, з використанням системи фірми Rolled.

- передбачити снігоутримуючі конструкції;

**- виконати демонтаж та заміну віконних рам всієї будівлі (Віконні блоки металопластикові з двошкамерних склопакетів з величиною опору**

					222-2024 ПЗ	Аркуш
Вим. Аркуш	№ докум.	Підпис	Дата			

теплопередачі  $R=0.75\text{м}^2\text{х}^\circ\text{С/Вт}$ . (СПД 4М1-12-4М1-12-4И), укоси внутрішні виконати з гіпсокартону с утепленням мінеральною ватою 50 мм);

- виконати демонтаж та заміну зовнішніх дверей (двері які виходять за задній двір - броньовані утеплені, двері центрального фасаду та торцеві із теплового алюмінію, з протиударними склопакетами). Ширину дверей прийняти у відповідності до ДБН В.2.2-40:2018 "Інклюзивність будівель і споруд", для чого виконати розширення дверних прорізів.

### **2.3. Кроквяна система.**

- При розрахунку конструктивних елементів даху прийнятий матеріал - деревина сосни (крім веймутової) не нижче другого сорту.

- Умови роботи в нормальній зоні.

- Максимальна вологість деревини для конструкцій з не клеєної деревини - для нормальної зони - 20%.

- Ширина річних шарів в деревині повинна бути не більше 5 мм, а вміст у них пізньої деревини не менше 20%.

- У заготовках з пиломатеріалів 1-2 сорти, які працюють на ребро при вигині або на розтягнення, не допускається серцевина.

- Деревина конструкцій повинна бути оброблена антисептиками.

- Всі дерев'яні конструкції даху після монтажу слід пофарбувати вогнезахисними складами: "Вогнебіозахисна речовина ANTIFIRE MPREGNAT".

- Деревина конструкцій повинна бути захищена від безпосереднього зволоження атмосферними опадами або промерзання.

- Не допускається глухе закладання частин дерев'яних конструкцій в кам'яні стіні.

- Обпирання несучих дерев'яних конструкцій на конструкції з більш теплопровідних матеріалів слід здійснювати через гідроізоляційні прокладки.

- Відстань між осями цвяхів уздовж волокон слід приймати не менше 75мм, поперек волокон -25мм.

- Відстань уздовж волокон деревини від цвяха до торця елемента у всіх випадках слід приймати не менше 75мм.

					222-2024 ПЗ	Аркуш
Вим.	Аркуш	№ докум.	Підпис	Дата		



- Відстань від крайнього ряду цвяхів до поздовжньої кромки елемента - 25мм.

- Довжина цвяха визначається товщиною пакету: довжина заземлення цвяха повинна бути не менше 5d (25мм), після вирахування 2мм на шов і 7мм на загострену частину. Для цвяха працюючого на висмикування - 50мм.

- Решетування прибивається цвяхами довжиною 80-90мм.

- Решетування виконується з дошки товщиною 25мм, шириною 100мм з шагом 300мм.

- Коробочку рекомендується виконати з колисок до виконання обрешітки. В іншому випадку ці роботи необхідно буде виконувати з вишки.

- Кожну другу кроквяну ногу закріпити скруткою з 2 Ф4 до стіни

#### **2.4. Охорона праці та техніка безпеки.**

Роботи на висоті виконувати відповідно до НПАОП 0.00-1.15-07. «Правила охорони праці під час виконання робіт на висоті».

Оскільки роботи проводитимуться в будівлі, що експлуатується, підрядна організація, виконавець робіт, зобов'язана розробити та дотримуватися плану безпечного проведення робіт.

На ділянках, де ведуться монтажні роботи, не допускається виконання інших робіт і перебування сторонніх осіб.

Не допускається перебування людей на елементах конструкцій та обладнання під час їх підйому і переміщення.

Для переходу монтажників з однієї конструкції на іншу слід застосовувати інвентарні драбини, перехідні містки та трапи, що мають огороження.

Встановлені в проектне положення елементи конструкцій і устаткування повинні бути закріплені, при цьому їм повинна бути забезпечена стійкість.

Забарвлення і антикорозійний захист конструкцій виконуються до їх підйому на проектну відмітку.

В процесі виконання з'єднувальних операцій поєднання отворів і перевірка їх збігів в монтованих деталях пальцями не допускається.

					222-2024 ПЗ	Аркуш
Вим.	Аркуш	№ докум.	Підпис	Дата		

При виконанні монтажних робіт експлуатовані електромережі та інші діючі інженерні системи в зоні робіт повинні бути відключені, а обладнання і трубопроводи звільнені від вибухонебезпечних, горючих і шкідливих речовин.

Внаслідок проведення військових дій - прямого влучання боєприпасів в покрівлю будівлі частково пошкоджено цегляну кладку зовнішніх та внутрішніх несучих стін а саме:

- на горищному поверсі в місці влучання частково зруйновано зовнішню несучу цегляну зовнішню стіну орієнтовною площею до 20м.кв. по фасаду будівлі;

- внаслідок дії вибухової хвилі пошкоджені несучі цегляні стіни приміщення ліфтової (значні тріщини, руйнування окремих цеглин, зміщення кладки від вертикального положення);

- на рівні 3-го поверху в місці влучання наявні вертикальні тріщини в тілі цегляної кладки внутрішніх несучих стін з розкриттям до 25мм по довжині – на всю висоту поверху.

На рівні 3-го поверху, в місці прямого влучання боєприпасу дві плити перекриття зруйновано, та 4 плити перекриття біля місця прямого влучання мають значні деформації, а саме:

- відбиті частини плити;

- поперечні та повздовжні тріщини по всьому тілу плити.

Внаслідок прямого влучання та вибухової хвилі 30% покрівлі будівлі знищено, включаючи дерев'яний каркас (стропила, балки, стійки, затяжки, підкоси, обрешітка, тощо), та 5% від загальної площі покрівлі пошкоджено частково, а саме пошкоджено покриття з листової сталі, каркас неушкоджений.

Всі дерев'яні та металопластикові вікна будівлі розбито та пошкоджено - знищено скління блоків, зламана фурнітура, деформовані рами;

85% дверних блоків та полотен пошкоджено та деформованою.

В подальшому при експлуатації будівлі власник зобов'язаний не менше одного разу на два роки виконувати огляд конструкцій з виготовленням акту про їх стан.

					222-2024 ПЗ	Аркуш
Вим.	Аркуш	№ докум.	Підпис	Дата		

### 3 ПОЖЕЖНА ЧАСТИНА

Проект стадії «РП» 222-2024 по об'єкту “Капітальний ремонт покрівлі та встановлення вікон і зовнішніх дверей трьохповерхової будівлі поліклініки комунального некомерційного підприємства «Чернігівська центральна районна лікарня» Чернігівської районної ради Чернігівської області за адресою: м. Чернігів, вул. Шевченка, 114 (Коригування)”, згідно з вимогами до ДБН В.1.1-7:2016 «Пожежна безпека об'єктів будівництва. Загальні вимоги». Ступінь вогнестійкості будівлі - II.

Відповідно до п.5.2. ДБН В.1.2-14:2018 Загальні принципи забезпечення надійності та конструктивної безпеки будівель і споруд). Категорія відповідальності конструкцій будівлі А. Згідно ДБН В 1.1-7 : 2016, «Пожежна безпека об'єктів будівництва. **Загальні вимоги**». Мінімальна межа вогнестійкості конструкцій приймається по таблиці 1. Ступінь вогнестійкості будівлі II . Мінімальні значення класів вогнестійкості приймаємо:

Несучі стіни сходових кліток- REI-120 MO ;

Стіни самонесучі REI-60 MO;

Стіни зовнішні несучі EI-15MO

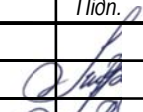
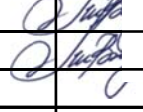
Стіни внутрішні несучі ,перегородки EI-15 MO;

Сходові площадки,сходи,марші R-60 MO;

Перекриття міжповерхове REI-45 MO.

Передбачити наявність в приміщеннях, що проектується, первинних засобів пожежогасіння: вогнегасників ВП-5; ВВК-9. Вогнегасники розмістити на видному і доступному місці. Згідно ДБН МІНІСТЕРСТВО ВНУТРІШНІХ СПРАВ УКРАЇНИ НАКАЗ 15.01.2018 № 25 Про затвердження Правил експлуатації та типових норм належності вогнегасників VI. вибір типу та необхідної кількості вогнегасників.

Матеріали використовуються за наявності сертифікату відповідності згідно до ДБН В.1.1-7:2016 «Пожежна безпека об'єктів будівництва. **Загальні вимоги**» та дозволу МЗ України на використання.

В.м.	Лист	№ докум.	Підп.	Дата	222-2024 ПЗ			
ГІП		Соколова		2024	НА [А	Літ.	Аркуш	Аркушів
Розоб.		Соколова		2024			1	
Перевір.						ФОП «Соколова Т.В.»		
Н. контр.								

Обов'язково передбачити закладання проектної документації до страхового фонду документації України, відповідно до закону України «Про страховий фонд документації України», Наказ Міністерства будівництва, архітектури та житлово-комунального господарства України, МНС України від 11.04.06 року № 109/213.

### **Забезпечення пожежної безпеки на підприємствах України.**

На всіх діючих підприємствах України повинні виконуватися основні вимоги пожежної безпеки (незалежно від відомчої приналежності).

Згідно з діючим законодавством відповідальність за пожежну безпеку підприємства несе керівник.

Усі працівники при працевлаштуванні повинні пройти інструктаж з питань пожежної безпеки. Протипожежний інструктаж поділяється на вступний, первинний, повторювальний на робочому місці, позачерговий та цільовий.

Порядок організації і вивчення протипожежних інструкцій, а також навчання і перевірки знань по пожежному мінімуму встановлюється Типовим положенням.

Керівні кадри до початку виконання своїх обов'язків і періодично (раз на три роки) повинні проходити навчання і перевірку знань з питань пожежної безпеки.

Керівник підприємства повинен розробити, узгодити з місцевою пожежною охороною і затвердити інструкції про засоби пожежної безпеки для усього підприємства, а також його об'єктів. На кожному об'єкті наказом керівника підприємства повинен встановлюватися порядок, при якому всі службовці, коли приймаються на роботу, повинні пройти первинний протипожежний інструктаж.

Допуск до роботи осіб, які не пройшли навчання і перевірку знань з питань пожежної безпеки забороняється.

Територія повинна утримуватись в чистоті. До будівлі повинен бути вільний доступ.

Палити дозволяється у спеціально відведених місцях, які обладнані урнами для недопалків, ємностями з водою, надписами «Місце для паління».

					222-2024 ПЗ	Аркуш
Вим.	Аркуш	№ докум.	Підпис	Дата		

## 4. РОЗДІЛ ОРГАНІЗАЦІЇ БУДІВНИЦТВА (Додаток №1)

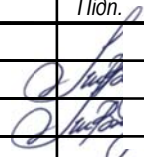
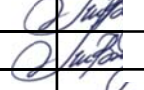
### 4.1 Загальні положення

Проект організації будівництва розроблений для об'єкту "Капітальний ремонт покрівлі та встановлення вікон і зовнішніх дверей трьохповерхової будівлі поліклініки комунального некомерційного підприємства «Чернігівська центральна районна лікарня» Чернігівської районної ради Чернігівської області за адресою: м. Чернігів, вул. Шевченка, 114 (Коригування)", відповідно до завдання на проектування в обсязі, передбаченому ДБН А.3.1-5:2016 «Організація будівельного виробництва».

Обсяги основних видів будівельно-монтажних робіт і потреба в матеріально-технічних ресурсах пораховані по робочих кресленнях зазначеного проекту й додатка № 2 «Допомога з розробки проектів організації будівництва й проектів провадження робіт (до ДБН А.3.1-5:2016 «Організація будівельного виробництва»), частина 1.

Під час проведення будівельних монтажно-демонтажних робіт необхідно ретельно дотримуватися рекомендацій :

- ДБН А.3.2-2-2009 «Система стандартів безпеки праці. Охорона праці і промислова безпека у будівництві. Основні положення»,
- ДБН В.2.6-98:2009 «Конструкції будинків і споруд. Бетонні та залізобетонні конструкції. Основні положення»,
- ДБН В.1.1-7:2016 «Пожежна безпека об'єктів будівництва. Загальні вимоги»,
- ДСТУ Б.В.3.1-2:2016 Ремонт і підсилення несучих і огорожувальних будівельних конструкцій та основ будівель і споруд.
- ДБН В.2.6-161:2017 Дерев'яні конструкції. Основні положення;
- ДБН В.2.6-162:2010 Кам'яні та армокам'яні конструкції. Основні положення;
- ДБН В.2.6.-198:2014 Сталеві конструкції. Норми проектування.

					222-2024 ПЗ		
В.м.	Лист	№ докум.	Підп.	Дата			
ГІП		Соколова		2024	Літ.	Аркуш	Аркушів
Розоб.		Соколова		2024		1	
Перевір.					ФОП «Соколова Т.В.»		
Н. контр.							

Тимчасове забезпечення будівництва водою, каналізаційними мережами, електроенергією й телефонним зв'язком передбачається від існуючих мереж.

Забезпечення будівництва матеріалів здійснюється з підприємств і торговельної мережі . Доставка на об'єкт здійснюється спец.автотранспортом.

**Основні види робіт з будівництва** консервування будівлі, а саме відновлення покрівлі внаслідок ракето – бомбового удару російської федерації:

- Підготовчі роботи;
- Демонтаж покрівлі, частин плит перекриття в зоні ураження, фронтонів до плит перекриття, вікон та дверей ;
- Відновлення конструктивних рішень елементів плит перекриття , ліфтової шахти в зоні ураження .
- Улаштування монолітного поясу .
- Відновлення покрівлі з улаштуванням покриття із профнастилу ПК35, товщиною 0,45;
- Влаштування системи водостічних труб;
- Влаштування снігоутримувачів;
- Улаштування зовнішніх вікон та дверей.

Організація робіт з будівництва передбачається у два періоди - підготовчий та основний.

У підготовчий період виконуються наступні роботи :

- встановити тимчасову огорожу попереджувальних написів і табличок з техніки безпеки;
- тимчасове електропостачання для освітлення робочої зони, при відключенні електропроводки.

В основний період виконуються всі роботи, передбачені робочим проектом в такій послідовності зі сполученням за часом, що забезпечує безпеку провадження робіт.

Провадження робіт здійснюється за етапами у наступній послідовності:

1 етап :

- виконати повний демонтаж існуючої скатної покрівлі;

					222-2024 ПЗ	Аркуш
Вим.	Аркуш	№ докум.	Підпис	Дата		

- виконати демонтаж цегляного мурування всіх стін та парапетів до рівня верху плит перекриття 3-го поверху;

- виконати демонтаж плит перекриття ліфтових шахт;

- виконати демонтаж та заміну пошкоджених плит перекриття 3-го поверху;

- виконати демонтаж та повторний монтаж після ремонту цегляного мурування перемичок декоративного балкону.

#### II етап :

- виконати зшивання тріщин несучих стін за системою підсилення стін компанії MARPEI:

- виконати підсилення стін будівлі монолітним залізобетонним поясом;

- виконати мурування парапетів та торцевих стін;

- виконати мурування стін допоміжних приміщень та ліфтових шахт в попередніх розмірах;

- виконати нову скатну покрівлю з дотриманням мінімального ухилу для покрівлі 18°;

- виконати заміну існуючих віконних блоків на горищі;

- виконати систему водовідведення з покрівлі, використовуючи сталеву водовідвідну систему NIAGARA з дощовими жолобами діаметром 150мм та трубами діаметром 150мм.

- виконати три виходи на покрівлю з використанням протипожежних люків розміром 700x800мм.

- для виходу на покрівлю використати металеві драбини індивідуального виготовлення.

- виконати огороження покрівлі, з використанням системи фірми Rolled.

- передбачити снігоутримуючі конструкції;

**- виконати демонтаж та заміну віконних рам всієї будівлі (Віконні блоки металопластикові з двохкамерних склопакетів з величиною опору теплопередачі  $R=0.75 \text{ м}^2 \times \text{°C/Вт}$ . (СПД 4М1-12-4М1-12-4И), укоси внутрішні виконати з гіпсокартону с утепленням мінеральною ватою 50 мм);**

#### **4.2 Тривалість будівництва та розподіл капітальних вкладень**

Об`єми основних будівельно-монтажних робіт.

										Аркуш
Вим.	Аркуш	№ докум.	Підпис	Дата	222-2024 ПЗ					

Тривалість будівництва встановлена по фізичним об'ємам окремих робіт:  
Розподіл трудовитрат за видами робіт для об'єкта будівництва.

**Таблиця 4.1**

№ п/п	Найменування виду робіт	Трудовитрати, люд-г
1	2	3
1.	- виконати повний демонтаж існуючої скатної покрівлі; - виконати демонтаж цегляного мурування всіх стін та парапетів до рівня верху плит перекриття 3-го поверху; - виконати демонтаж плит перекриття ліфтових шахт; - виконати демонтаж та заміну пошкоджених плит перекриття 3-го поверху;	30
2.	- виконати зшивання тріщин несучих стін за системою підсилення стін компанії MAREI; - виконати підсилення стін будівлі монолітним залізобетонним поясом	25
3.	- виконати мурування парапетів та торцевих стін;	25
4.	виконати мурування стін допоміжних приміщень та ліфтових шахт в попередніх розмірах	10
5.	виконати нову скатну покрівлю з дотриманням мінімального ухилу для покрівлі 18°;	30
6.	виконати заміну існуючих віконних блоків на горищі	20
7.	виконати систему водовідведення з покрівлі, використовуючи сталеву водовідвідну систему NIAGARA з дощовими жолобами діаметром 150мм та трубами діаметром 150мм	15
8.	виконати три виходи на покрівлю з використанням протипожежних люків розміром 700x800мм	7
9.	виконати огороження покрівлі, використовувати системи фірми Rolled	8
10.	Виконати снігоутримуючі конструкції	12
	Разом	167

**Загальна тривалість будівництва складає 5,5 місяця.**

Роботи виконуються звичайним методом та застосуванням механізації.

					222-2024 ПЗ	Аркуш
Вим.	Аркуш	№ докум.	Підпис	Дата		



## Календарний план будівництва

Таблиця 4.2

№	Найменування об'єкта будівництва або видів робіт	Кошторисна вартість, грн		Розподіл капітальних вкладень і обсягів будівельних робіт за періодами будівництва, грн					
		Всього	У тому числі будівельні роботи	1	2	3	4	5	6
1	Ремонтно-будівельні роботи	14041,799	14041,799	2340,29 9	2340,29 9	2340,29 9	2340,29 9	2340,2 99	2340,2 99
2	Вогнезахист дерев'яних конструкцій	125,698	125,698	41,8993	-	41,8993	41,8993	-	
3	Всього	14167,497							

### Методи виконання будівельно-монтажних робіт

В цьому розділі показані методи виробництва робіт, які впливають на кошторисну вартість будівництва.

### До початку робіт по будівництву повинні бути виконані роботи

#### підготовчого періоду, до яких відноситься:

- Підготовка майданчика;
- Розчищення та огороження майданчика.

### До початку виконання основних робіт необхідно демонтажні роботи:

- Виконати повний демонтаж існуючої скатної покрівлі;
- Виконати демонтаж цегляного мурування всіх стін та парпетів до рівня верху плит перекриття 3-го поверху;
- Виконати демонтаж плит перекриття ліфтових шахт;
- Виконати демонтаж та заміну пошкоджених плит перекриття 3-го поверху;

					222-2024 ПЗ				Аркуш
В.м.	Аркуш	№ докум.	Підпис	Дата					

- Виконати демонтаж та повторний монтаж після ремонту цегляного мурування перемичок декоративного балкону.

### 4.3 Потреба будівництва в будівельно-монтажних кадрах

Потреба в будівельно-монтажних кадрах визначена розрахунком на основі нормативної трудоемності будівельно-монтажних робіт та тривалості будівництва.

Розподіл працюючих по категоріях в відсотковому відношенні в відповідності до РИ1-73 прийнято:

- 1) Робочих – 40%;
- 2) ІТР – 10%;
- 3) Службовці – 10%;
- 4) МОП та варта – 40% (За рахунок наявної охорони об'єкта).

Результати розрахунків наведені в табл. № 4.3

№	Назва робіт	Од. вимір	Кількість
1	Нормативні трудовитрати	т. люд./год	-
2	Тривалість будівництва при 40 год. робочому тижні	місяць	5.5
3	Загальна кількість працюючих в т.ч.	люд	70.0
4	– Робочих	люд.	56
	– ІТР	люд.	8
	– Службовці	люд.	6
	– МОП та варта наявна охорона об'єкта	люд	наявна охорона об'єкта

До початку робіт по будівництву на будівельному майданчику влаштовуються тимчасові споруди для розташування будівельників.

### Відомість титульних тимчасових будівель та споруд т.4.4

										Аркуш
Вим.	Аркуш	№ докум.	Підпис	Дата						

Найменування будівель і споруд	Коротка характеристика споруд	Шифр типового проекту	Один. виміру	Кількість одиниць виміру
1. Приміщення для робочих. (Гардеробна Сушильня одягу Приймання їжі	Тип контейнерний, 2x16,2 м2	420-04-9	шт.	1
2. Убиральня на 2 вічка	Існуючий		шт	1
3.Прожекторні мачти із ксеноновими світильниками	Додатково до існуючого освітлення		шт	1
Всього				

**Потреба та забезпечення будівництва матеріальними ресурсами, основними будівельними механізмами та транспортом**

1). Матеріальні ресурси.

Потреба будівництва у матеріальних ресурсах визначена по фізичним об'ємам.

Нижче у Табл. № 4.5 наведена сукупна відомість потреби будівництва у матеріальних ресурсах

№	Назва	Од. виміру	Кількість
1	Цегла силікатна одинарна повнотіла, розміри 250x120x65 мм, марка М150	м <sup>2</sup>	88,4672
2	Дошки обрізні з хвойних порід, довжина 4-6, 5 м, ширина 75-150 мм, товщина 44 мм і більше, I сорт	м <sup>3</sup>	81,8878
3	Металопрофіль ТП-45, товщиною (0,45-0,5 мм)	м <sup>2</sup>	1729,52
4	Цегла керамічна одинарна повнотіла, розміри 250x120x65 мм, марка М100	шт	33,428
5	Суміші бетонні готові важкі, клас бетону В15 [М200], крупність заповнювача більше 20 до 40 мм	м <sup>3</sup>	82,215

					222-2024 ПЗ	Аркуш
Вм. Аркуш	№ докум.	Підпис	Дата			

6	Розчин готовий кладковий важкий цементно-вапняковий, марка М100	м <sup>3</sup>	60,6624
7	Дошки обрізні з хвойних порід, довжина 4-6, 5 м, ширина 75-150 мм, товщина 25 мм, II сорт	м <sup>3</sup>	19
8	Бруски обрізні з хвойних порід, довжина 4-6, 5 м, ширина 75-150 мм, товщина 40-75 мм, II сорт	м <sup>3</sup>	15,7856
9	Панелі перекриття з/б марки ПК60.15-8К7Т серія 1.141-1 вип.62(Ф339)	шт	7
9	Короб металевий [жолоб] довжиною 1000 мм, діам.150мм	шт	113

2). Будівельні механізми и транспорт, потреби у землерийній техніці визначено по фізичним об'ємам та її продуктивності .

Потреба в автотранспорті визначена розрахунком, виходячи з загальної кількості вантажу, що перевозиться, термінів будівництва і відстані транспортування.

Кількість і типи потрібних будівельних машин приведено у Табл. №4.6.

№	Назва	Кількість маш. год	Кількість, шт
1	Крани на гусеничному ходу, вантажопідйомність 25 т	6,2140155	1
2	Навантажувачі одноковшеві, вантажопідйомність 1 т.	180,279924	2
3	Крани на автомобільному ходу, вантажопідйомність 10 т	30,633378	2
4	Підіймачі щоглові будівельні, вантажопідйомність 0,5 т	187,2363621	2
5	Автомобілі бортові, вантажопідйомність 5 т	29,52981872	1
6	Підіймачі вантажопасажирські, вантажопідйомність 0,8 т	48,42104630	1
7	Крани баштові, вантажопідйомність 5 т	7,572435	1
9	Молотки відбійні пневматичні, при роботі від пересувних компресорних станцій	416,59318	1

										Аркуш
222-2024 ПЗ										
В.м. Аркуш	№ докум.	Підпис	Дата							

Прийняті марки транспортних засобів так само, як і будівельних машин, можуть бути замінені еквівалентним числом машин інших марок, рівноцінним за технічними характеристиками, наведеними залежно від наявності їх у підрядній організації.

#### **4.4 Потреба будівництва в забезпеченні водою, стислим повітрям та електроенергією, тимчасовими спорудами**

Потреба будівництва у воді, електроенергії та стислому повітрі визначена по фізичним об'ємам та розрахунковим формулам, які приведені у «Посібнику» до ДБН А.3.1096 (додаток 2). на будівельному майданчику заборонено мити будівельну техніку, в розрахунок потреб води на виробничі потреби ці розходи не передбачені.

Таблиця 4.7

Потреба води в найбільш завантажену зміну. Л/с	
технічної	питної
виробничі потреби	побутові потреби
1,2	0,11

**Подача електроенергії** на будівельний майданчик на період будівництва передбачена від існуючих мереж лікарні..

Освітлення майданчика передбачено світлодіодними світильниками. Потреба будівництва в електроенергії 150 кВт.

**На об'єкті тимчасові споруди не передбачаються.**

#### **Охорона навколишнього природного середовища.**

З метою зниження негативного впливу будівельного виробництва на навколишнє середовище, необхідно виконувати наступні заходи :

- при збиранні відходів і сміття використати ящики й іншу тару;
- забороняється тривала робота механізмів вхолосту;
- матеріали, що містять шкідливі речовини, необхідно зберігати в герметично закритій тарі;
- пилоподібні матеріали варто зберігати в закритих ємностях, вживаючи заходів проти розпилення їх у процесі навантаження-розвантаження;
- не допускається вилучення горюче-мастильних матеріалів у ґрунт і воду.

									Аркуш
Вим.	Аркуш	№ докум.	Підпис	Дата	222-2024 ПЗ				

#### 4.5 Основні заходи щодо охорони праці і протипожежні заходи

##### А) Техніка безпеки й охорона праці.

При організації робіт, безпека праці всіх працюючих, на всіх етапах виконання робіт, повинна забезпечуватися відповідно до вимог ДБН А.3.2-2-2009 «Охорона праці і промислова безпека в будівництві». Підготовку до будівництва об'єкта проводити згідно нормам вимог України.

Місця провадження робіт повинні бути забезпечені відповідного виду робіт плакатами по техніці безпеки.

Робочі місця повинні бути досить освітлені для виконання робіт. Тимчасові електропроводки повинні бути виконані відповідно до ПУЕ.

Робочі–будівельники не повинні допускатися до роботи без ввідного інструктажу та інструктажу на робочому місті, з техніки безпеки, пожежної безпеки та виробничої санітарії, про що має бути запис в журналі.

Всі люди, що знаходяться на будівельному майданчику, повинні обов'язково носити захисні каски. Всі робітники повинні бути забезпечені питною водою згідно діючим нормам.

Робочі–будівельники повинні бути забезпечені спецодягом, взуттям і засобами індивідуального захисту. Побутові приміщення повинні бути облаштовані медичними аптечками з необхідним набором засобів для першої допомоги.

Процес будівництва повинен бути забезпечений всім необхідним для надання першої медичної допомоги при нещасних випадках.

##### Б) Протипожежна безпека.

З метою забезпечення протипожежної безпеки необхідно передбачити наступні заходи :

- на території будівельного майданчика встановити щит, оснащений протипожежним інвентарем;
- місця провадження робіт варто забезпечити плакатами по пожежній безпеці;
- робота калориферів, електроустаткування й електроінструментів без догляду, користування відкритим вогнем у приміщеннях і паління в не відведених місцях повинні бути заборонені;

					222-2024 ПЗ	Аркуш
Вим. Аркуш	№ докум.	Підпис	Дата			

- гасіння виниклої пожежі рекомендується здійснювати від існуючих пожежних гідрантів;

- установити на час проведення робіт з будівництво тимчасові знаки із вказівкою місця розташування існуючого пожежного гідранта;

- горючі будівельні відходи необхідно щодня забирати з місць провадження робіт у спеціальну тару.

Проведення вогневих робіт допускається лише після вживання заходів, що виключають можливість виникнення пожежі й фахівцями, що пройшли навчання по програмі пожежо-технічного мінімуму.

Будівельні майданчики повинні бути забезпечені первинними засобами пожежогасіння з розрахунку на 500м<sup>2</sup> площі два пінних вогнегасника.

Потрібен запас піску для використання при пожежогасінні на території господарської зони будівництва .

Персонал будівництва інструктується про правила безпеки при експлуатації складу паливно-мастильних матеріалів та переміщеної теплушки (в зимовий період).

На видному місці господарської зони повинна бути розміщена інструкція про порядок дій персоналу при виникненні пожежі, засоби оповіщення пожежної охорони міста.

На видних та легкодоступних місцях необхідно встановити пожежні щити з розрахунку один щит на 5000м<sup>2</sup> .

Щит комплектується наступним:

1. Вогнегасник - 3 шт.
2. Покривало з негорючого теплоізоляційного матеріалу 2 м х 2 м -1шт.
3. Гак - 3 шт.
4. Лопата - 2 шт.
5. Лом - 2 шт.
6. Сокира - 2 шт.
7. Ящик з піском 1 м<sup>3</sup> - 1 шт.

(ящик укомплектовується совковою лопатою).

На території господарського майданчика виділяється спеціальне місце для куріння.

											Аркуш
Вим.	Аркуш	№ докум.	Підпис	Дата							

222-2024 ПЗ

## 5. ОХОРОНА ПРАЦІ

Розділ розроблений на підставі :

Закону України “Про охорону праці” (Із змінами, та доповненнями внесеними згідно із Законами);

“Типового положення про порядок проведення навчання і перевірку знань з питань охорони праці” НПАОП 0.00-4.12-05;

Закону України «Про колективні договори і угоди» від 01.07.1993 № 3356-ХІІ, НАПБ А.01.001-2015 “Правила пожежної безпеки в Україні”.

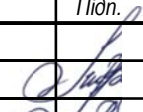
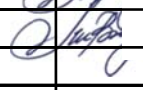
У даному проекті передбачені санітарно-гігієнічні й лікувально-профілактичні заходи й засоби, спрямовані на збереження здоров'я й працездатності робітників у процесі праці.

Прийняті технологічні і об'ємно-планувальні рішення відповідають вимогам техніки безпеки, санітарним нормам і нормам пожежної безпеки.

Передбачено створення на робочих місцях умов, які забезпечують мінімальну втомлюваність, охорону здоров'я і підвищення продуктивності праці.

Під час укладання трудового договору роботодавець повинен проінформувати працівника під розписку про умови праці та про наявність на його робочому місці небезпечних і шкідливих виробничих факторів, які ще не усунуто, можливі наслідки їх впливу на здоров'я та про права працівника на пільги і компенсації за роботу в таких умовах відповідно до законодавства і колективного договору (**стаття 5. Закону України “Про охорону праці”**).

Щоб уникнути нещасних випадків при обслуговуванні устаткування й виникнення пожеж, необхідно керуватися правилами по техніці безпеки й протипожежній охороні, викладеними в інструкції по експлуатації устаткування.

					222-2024 ПЗ			
В.м.	Лист	№ докум.	Підп.	Дата				
ГІП	Соколова			2024	А	Літ.	Аркуш	Аркушів
Розоб.	Соколова			2024			1	
Перевір.						ФОП «Соколова Т.В.»		
Н. контр.								



Усі працівники згідно із законом підлягають загальнообов'язковому державному соціальному страхуванню від нещасного випадку на виробництві та професійного захворювання, які спричинили втрату працездатності (**стаття 5. Закону України “Про охорону праці ”**).

Роботодавець зобов'язаний забезпечити за свій рахунок придбання, комплектування, видачу та утримання засобів індивідуального захисту відповідно до нормативно-правових актів з охорони праці та колективного договору (**стаття 8. Закону України «Про охорону праці»**).

Відшкодування шкоди, заподіяної працівникові внаслідок ушкодження його здоров'я або у разі смерті працівника, здійснюється Фондом соціального страхування від нещасних випадків відповідно до Закону України "Про загальнообов'язкове державне соціальне страхування від нещасного випадку на виробництві та професійного захворювання, які спричинили втрату працездатності" (**ст. 9 Закону України «Про охорону праці ”**).

Праця жінок і неповнолітніх регламентується **Ст.. 10, Ст.. 11 Закону України «Про охорону праці ”**).

Працівник зобов'язаний :

- знати і виконувати вимоги нормативно-правових актів з охорони праці, правила поведінки з машинами, механізмами, устаткуванням та іншими засобами виробництва, користуватися засобами колективного та індивідуального захисту;
- дотримуватися зобов'язань по охороні праці, передбачених колективним договором і правилами внутрішнього трудового розпорядку;
- дбати про особисту безпеку і здоров'я, а також про безпеку і здоров'я оточуючих людей в процесі виконання будь-яких робіт чи під час перебування на території підприємства;
- проходити у встановленому законодавством порядку попередні та періодичні медичні огляди. Працівник несе безпосередню відповідальність за порушення зазначених вимог (**стаття 14. Закону України «Про охорону праці»**).

Робітники допускаються до самостійної роботи після вступного інструктажу, навчання, перевірки теоретичних знань, первинного

					222-2024 ПЗ	Аркуш
Вим.	Аркуш	№ докум.	Підпис	Дата		

інструктажу на робочому місці, стажування й придбання навичок безпечних методів роботи (п 3.9 “Типового положення...”).

Працівники під час прийняття на роботу і в процесі роботи повинні проходити за рахунок роботодавця інструктаж, навчання з питань охорони праці, з надання першої медичної допомоги потерпілим від нещасних випадків і правил поведінки у разі виникнення аварії (Стаття 18. Закону України “Про охорону праці”).

Для забезпечення безпеки робітників при експлуатації, ремонті й обслуговуванні встаткування механізмів необхідно виконувати наступне:

- до самостійного обслуговування механізмів можуть допускатися особи не молодше 18 років, що пройшли медичне обстеження, спеціальне теоретичне та практичне навчання та маючі посвідчення на право експлуатації механізмів;
- не допускати до обслуговування механізмів робітників, не ознайомлених з керівництвом й інструкцією для експлуатації й обслуговуванню цих механізмів (письмово );
- всі частини, що рухаються, стаціонарних машин й агрегатів, у місцях можливого доступу до них людей, повинні мати огороження пофарбовані червоною фарбою зсередини, зовні - жовтою фарбою із чорними смугами під кутом відповідно до діючих норм;
- для захисту персоналу від поразки електричним струмом всі металеві частини електроустановок й устаткування, які можуть виявитися під напругою внаслідок порушення ізоляції, повинні бути заземлені.

Час початку і закінчення щоденної роботи (зміни), час перерв у роботі, порядок надання відпочинку передбачаються Правилами внутрішнього трудового розпорядку і графіками.

Місця можливого пиловидалення, оснащуються ефективними аспіраційними пристроями.

Порядок, методи і періодичність прибирання пилу у приміщеннях визначається керівником підприємства. Не допускається проведення видалення

										Аркуш
Вм. Аркуш	№ докум.	Підпис	Дата	222-2024 ПЗ						

пилу з важкодоступних місць шляхом здування його струменем стислого повітря або іншого газу.

Контроль вмісту пилу в повітрі приміщень проводиться відповідно до затвердженого графіка. Графік визначається технічним керівником підприємства.

### **Дотримання вимог по охороні праці**

Проектування приміщень розроблено з урахуванням нових технологій, засобів колективного та індивідуального захисту працюючих і повинні провадитися з урахуванням вимог щодо охорони праці.

Проектні організації зобов'язані здійснювати авторський нагляд за дотриманням проектних рішень з питань охорони праці і пожежної безпеки при будівництві та експлуатації запроектованих ними підприємств і об'єктів.

Устаткування, придбані за кордоном, допускаються в експлуатацію після проведення експертизи на відповідність їх нормативно-правовим актам по охороні праці, що діє на території України.

### **Мікроклімат виробничих приміщень**

Мікроклімат приміщень призначається згідно ДСН 3.3.6.042-99 табл.№1 категорія робіт - Легка 1б.

### **Організація першої медичної допомоги.**

При організації першої медичної допомоги передбачено наявності аптечки в спеціальному ящику в існуючому приміщенні .

### **Утилізація побутових відходів і відходів виробництва**

Побутові відходи в кількості 50 кг на рік на працюючого, відходи вивозяться комунальними службами згідно договору.

На проектоване приміщення розрахунок викидів не передбачається .

					222-2024 ПЗ	Аркуш
Вим.	Аркуш	№ докум.	Підпис	Дата		

## 6. ЕКОЛОГІЧНА ЧАСТИНА

### Охорона навколишнього середовища і використання природних ресурсів

Проектом передбачено «Капітальний ремонт покрівлі та встановлення вікон і зовнішніх дверей трьохповерхової будівлі поліклініки комунального некомерційного підприємства «Чернігівська центральна районна лікарня» Чернігівської районної ради Чернігівської області за адресою: м. Чернігів, вул. Шевченка, 114 (Коригування)» Будівля підключена до існуючих інженерних мереж, питна вода повинна відповідати вимогам ДСанПіН 2.2.4-171-10 «Гігієнічні вимоги до води питної, призначеної для споживання людиною».

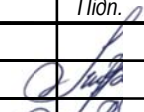
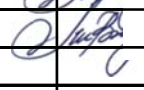
Об'єкт проектування не відноситься до «Переліку видів діяльності та об'єктів, що становлять підвищену екологічну небезпеку», затвердженого постановою Кабінету Міністрів України від 28 серпня 2013 р. № 808.

Відповідно Закону України «Про оцінку впливу на довкілля», дана планована діяльність не підпадає під категорії видів планованої діяльності та об'єктів, які можуть мати значний вплив на довкілля і підлягають оцінці впливу на довкілля. Проектований об'єкт не підпадає під санітарну класифікацію дод. 4 ДСП-176-96 і встановлення СЗЗ не потребує.

Суттєвий вплив на геологічне середовище, водне та повітряне середовище, ґрунти, мікроклімат, на тваринний та рослинний світ при експлуатації відсутній. Передбачені урни для збирання сміття. Сміття збирається в одноразові целофанові мішки і вивозиться на звалище транспортом КАТП-2528. Вивезення побутових відходів здійснюється в загальному порядку відповідно до угоди про комунальне обслуговування транспортом КАТП. Згідно технологічних рішень об'єкт не має шкідливих викидів.

Збір, збереження та вивезення будівельних та побутових відходів для знешкодження спеціалізованими організаціями виключає їх вплив на навколишнє середовище в районі розміщення об'єкту.

Виходячи з цього, будівництво не завдасть шкідливої дії навколишньому середовищу в даному місці.

					222-2024 ПЗ		
Вм.	Лист	№ докум.	Підп.	Дата			
ГІП		Соколова		2024	Літ.	Аркуш	Аркушів
Розоб.		Соколова		2024		1	
Перевір.					ФОП «Соколова Т.В.»		
Н. контр.							

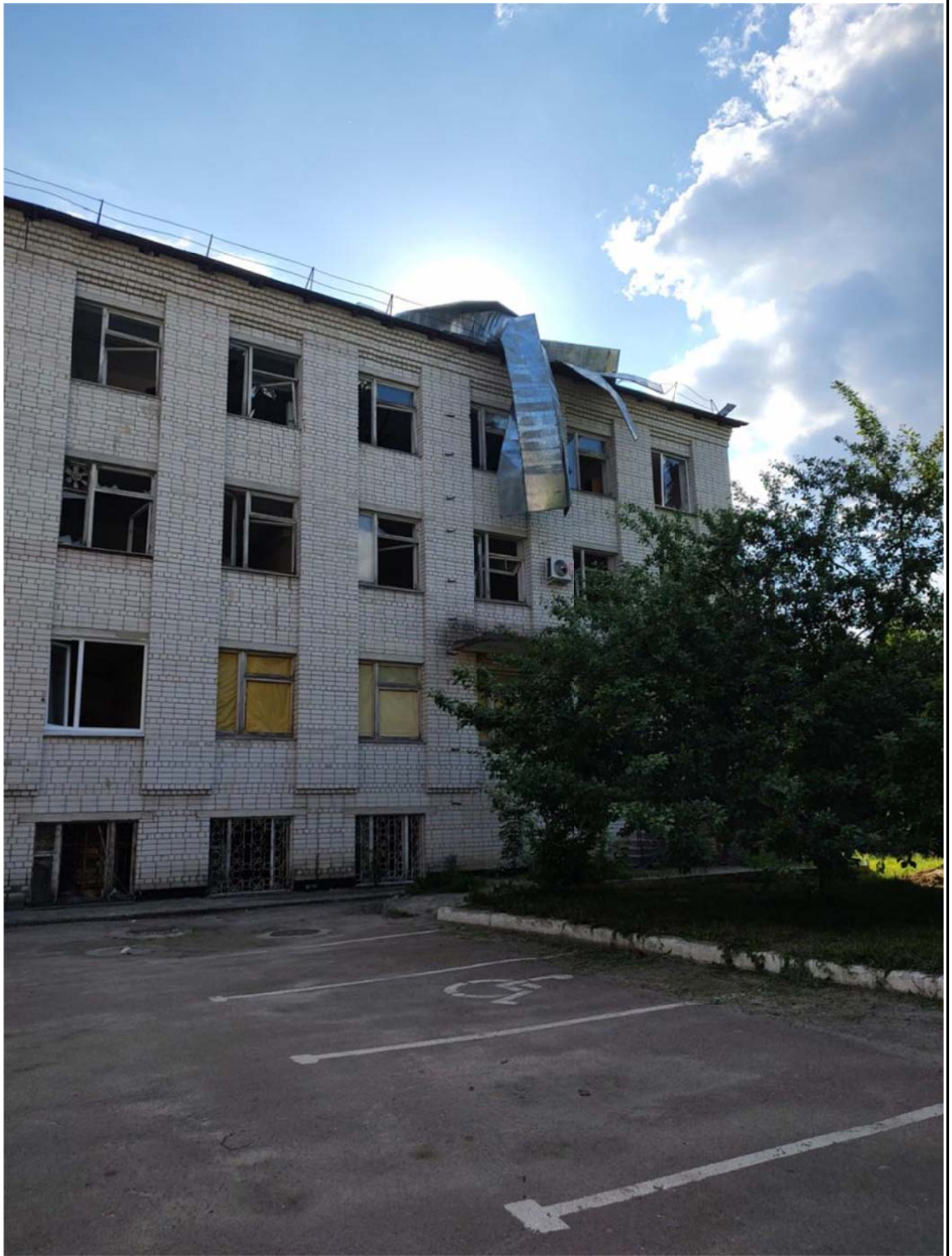
**ФОТОФІКСАЦІЇ існуючих конструкцій.**



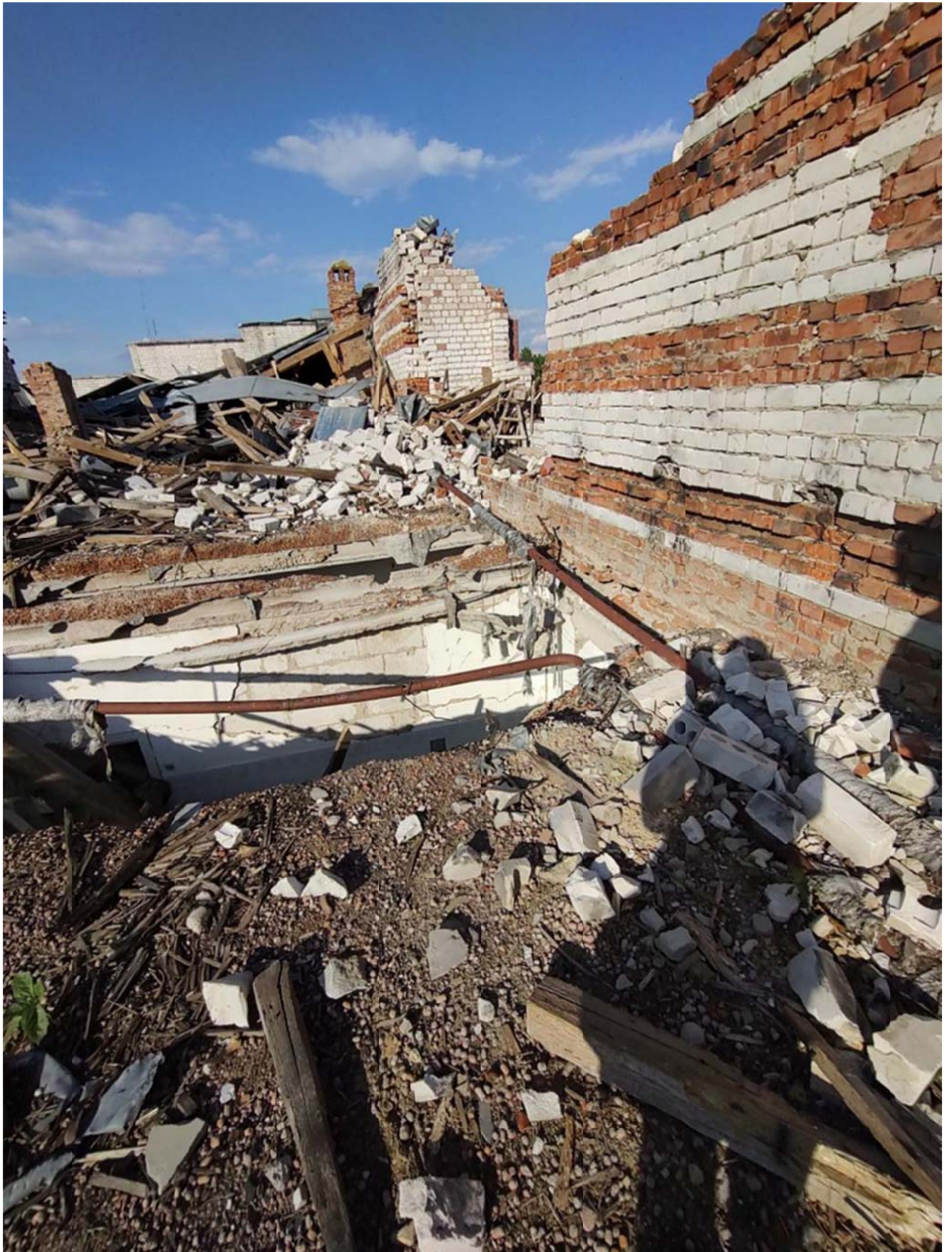
					222-2024 ПЗ	Аркуш
Вим. Аркуш	№ докум.	Підпис	Дата			



					222-2024 ПЗ	Аркуш
Вим. Аркуш	№ докум.	Підпис	Дата			

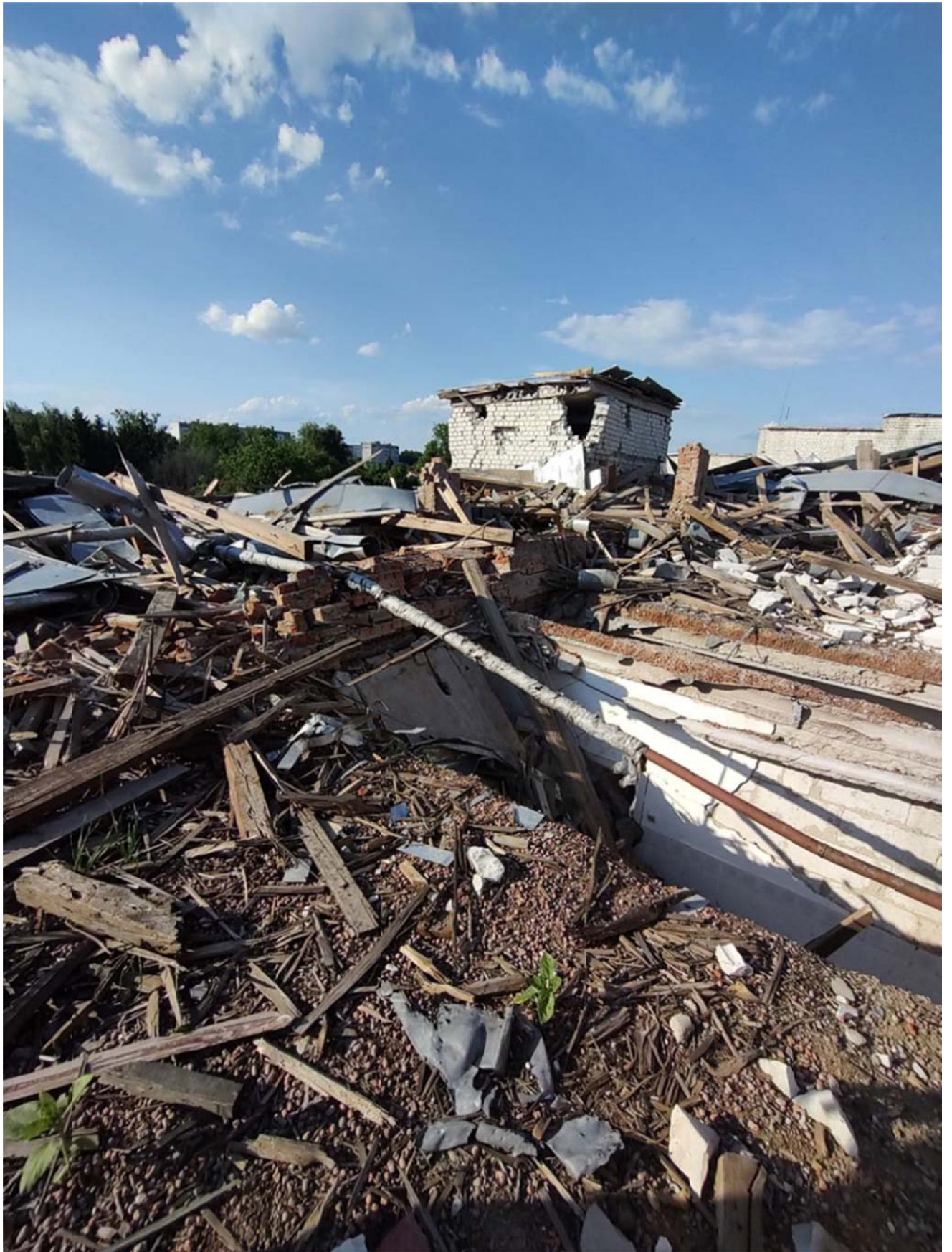


					222-2024 ПЗ	Аркуш
Вм. Аркуш	№ докум.	Підпис	Дата			



					222-2024 ПЗ	Аркуш
Вм. Аркуш	№ докум.	Підпис	Дата			





					222-2024 ПЗ	Аркуш
Вм. Аркуш	№ докум.	Підпис	Дата			



					222-2024 ПЗ	Аркуш
Вм. Аркуш	№ докум.	Підпис	Дата			



					222-2024 ПЗ	Аркуш
Вм. Аркуш	№ докум.	Підпис	Дата			



					222-2024 ПЗ	Аркуш
Вим. Аркуш	№ докум.	Підпис	Дата			