



ІНФОРМАЦІЙНИЙ БЮЛЕТЕНЬ «Грип та ГРВІ в Україні»



за 15 тиждень
(08 – 14.04.2019)

Дата випуску: 16.04.2019

www.phc.org.ua
fb.com/phc.org.ua



ЦЕНТР
ГРОМАДСЬКОГО
ЗДОРОВ'Я

Резюме за звітний тиждень по Україні

За даними закладів охорони здоров'я, що здійснюють **рутинний** епіднадгляд:

- показник захворюваності на грип та ГРВІ становить 327,1 на 100 тисяч населення, що на 36,9 % менше рівня епідемічного порогу по Україні;
- зареєстрований один летальний випадок, що підтверджено методом полімеразної ланцюгової реакції (далі – ПЛР);
- при дослідженні методом ПЛР 57 зразків матеріалів в 7,0 % отримано позитивні результати на грип із домінуванням вірусів типу А.

За даними закладів охорони здоров'я, що здійснюють **дозорний** епіднадгляд зареєстровано:

- 2 випадки серед пацієнтів, клінічний стан яких підлягає визначенню випадку грипоподібного захворювання (далі – випадок ГПЗ), лабораторні обстеження не проводились;
- 19 випадків тяжкої гострої респіраторної інфекції (далі – випадок ТГРІ), із них 47% лабораторно обстежено, у 3 випадках були визначені віруси грипу типу А, у 2 - інші респіраторні віруси.

Резюме з початку сезону по Україні

- З 1 жовтня 2018 року до 14 квітня 2019 року в Україні перехворіло 12,5 % населення;
- інтенсивний показник захворюваності в поточний епідсезон на 6,6 % менше рівня аналогічного періоду минулого сезону;
- госпіталізовано 3,2 % від захворілих, із них 74,6 % становлять діти віком до 17 років;
- зареєстровано 60 летальних випадків, із них 12 – діти віком до 17 років;
- методом ПЛР досліджено 2 754 зразки матеріалів, із них 31,3 % позитивних результатів із домінуванням вірусів грипу типу А(Н3);
- з початку епідемічного сезону проти грипу вакциновано 161 539 осіб.

Резюме за звітний тиждень по місту Києву

- За 15 тиждень 2019 року перехворіло 9 317 мешканців міста Києва;
- госпіталізовано 142 особи, із них 90,1 % становлять діти віком до 17 років;
- летальних випадків не зареєстровано;
- дослідження методом ПЛР не проводилися.

Резюме з початку сезону по місту Києву

- З 1 жовтня 2018 року до 14 квітня 2019 року перехворіло 350 996 мешканців міста;
- госпіталізовано 4 430 осіб, із них 85,8 % становлять діти віком до 17 років;
- зареєстровано 7 летальних випадків, дітей віком до 17 років не має;
- методом ПЛР досліджено 144 зразки матеріалів, із них 27,1 % позитивних результатів, 11 вірусів грипу типу А(Н1)pdm09, 1 – А(Н3)сезон, інші – не субтипують;
- з початку епідемічного сезону проти грипу вакциновано 35 053 особи.

Захворюваність на грип та ГРВІ в сусідніх країнах (за 14 тиждень 2019 року)

За даними спільного бюлетеню ВООЗ та Європейського Центру по контролю за хворобами (<http://flunewseurope.org>) в Білорусії та Молдові інтенсивність активності грипу повернулася до фонових показників, в інших країнах-сусідах – визначався низький рівень інтенсивності.

Спорадичне географічне поширення випадків захворювань на грип спостерігалось в Білорусії, Словаччині та Росії, в Польщі та Румунії – локальне, Молдова звітувала про регіональне поширення (малюнок 1).

Згідно результатів вірусологічних досліджень в усіх країнах, що межують із Україною, в циркуляції домінували віруси грипу типу А, визначалися віруси А(Н1)рdm09 та А(Н3).

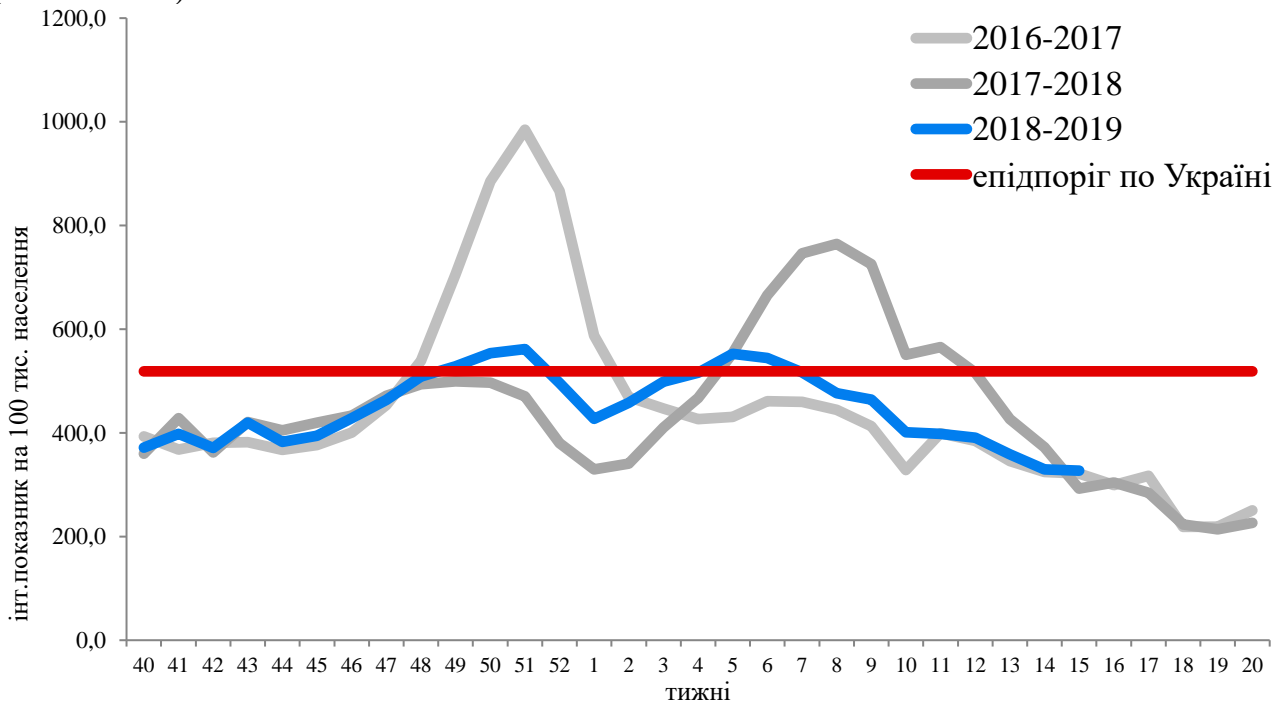
За зведеними даними від 22 держав, що беруть участь в програмі моніторингу надлишкової смертності ЕуроММО, відзначено повернення рівня сумарної надлишкової смертності до звичайного.



Мал.1. Адаптовано на основі карти географічного поширення грипу в країнах Європейського Регіону (<http://flunewseurope.org>) за 14 тиждень 2019 року

Аналіз захворюваності та вірусологічних досліджень за даними недозорних джерел

На звітному тижні на грип та ГРВІ захворіло 125 929 осіб, із них 66,5 % діти віком до 17 років. Інтенсивний показник захворюваності становить 327,1 на 100 тисяч населення, що на 36,9 % менше епідемічного порогу по Україні (малюнок 2).



Мал.2. Інтенсивні показники захворюваності на грип та ГРВІ по Україні, щотижнево в порівнянні трьох сезонів

Епідемічні пороги не перевищені в жодному регіоні України. На малюнку 3 показаний розподіл інтенсивних показників захворюваності на грип та ГРВІ серед регіонів України (малюнок 3).



Мал.3. Розподіл інтенсивних показників захворюваності на грип та ГРВІ (Україна, 15 тиждень 2019)

Порівняно з минулим тижнем рівень захворюваності серед дорослих зменшився на 2,3 %, серед дітей до 17 років залишився незмінним.

В Україні спостерігається низька інтенсивність епідемічної активності грипу і ГРВІ та регіональне географічне поширення: лабораторно підтверджені випадки грипу зареєстровані в Дніпропетровській, Кіровоградській та Львівській областях.

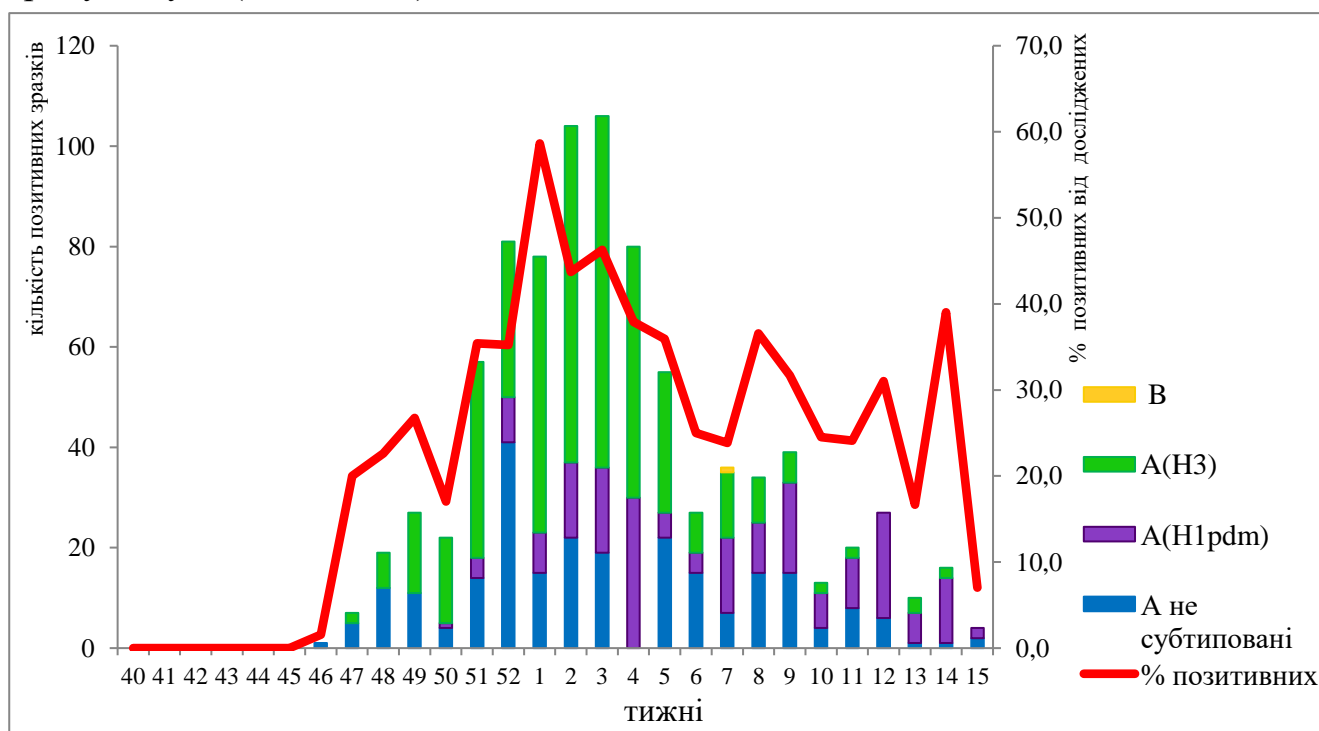
Госпіталізовано 3,5 % від загальної кількості захворілих. Найбільше госпіталізованих серед дітей віком 0 - 4 роки, найменше – серед осіб віком 65 років та старше.

При дослідженні методом ПЛР 57 зразків матеріалів від пацієнтів із підозрою на грип в 4 випадках отримані позитивні результати (таблиця 1).

Показники	Поточний тиждень	Сезон 2018-2019
Кількість досліджених зразків матеріалу	57	2754
Відсоток позитивних зразків	7,0%	31,3%
Кількість вірусів грипу, із них:	4	863
А	4	862
A(H1)pdm09	2	196
A(H3)	0	445
A несубтиповані	2	221
В	0	1

Таблиця 1. Результати досліджень зразків матеріалів із недозорних джерел (по типу і підтипу вірусів), тиждень 15/2019 та кумулятивно

В поточному сезоні серед позитивних знахідок абсолютно домінують віруси грипу типу А (малюнок 4).



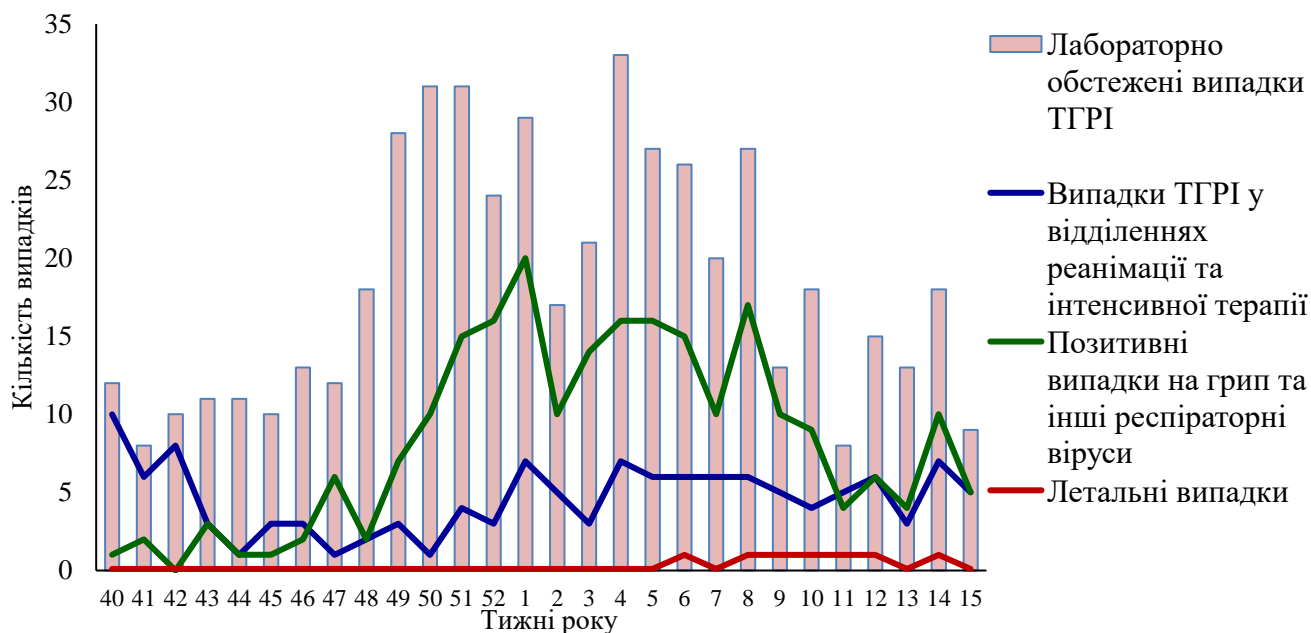
Мал.4. Динаміка визначення вірусів грипу у зразках матеріалу за типами та субтипами (недозорні джерела, потижнево)

Аналіз захворюваності та вірусологічних досліджень за даними дозорних джерел

До закладів первинної медико-санітарної допомоги протягом 15 тижня звернулися 229 пацієнтів, клінічний стан яких підлягає визначенню випадку гострої респіраторної інфекції, із них 2 пацієнти, клінічний стан яких підлягав визначенню випадку ГПЗ.

Лабораторні обстеження не проводились (таблиця 2).

Протягом звітного тижня у дозорних лікарнях зареєстровано 19 випадків ТГРІ, що становить 1,8 % від кількості госпіталізованих із усіх причин. Більшість випадків ТГРІ припадало на вікову групу 0 – 4 років – 47 % (малюнок 5).



Мал.5. Щотижневий розподіл випадків ТГРІ, в т. ч. у ВРІТ, із позитивним результатом та летальних випадків

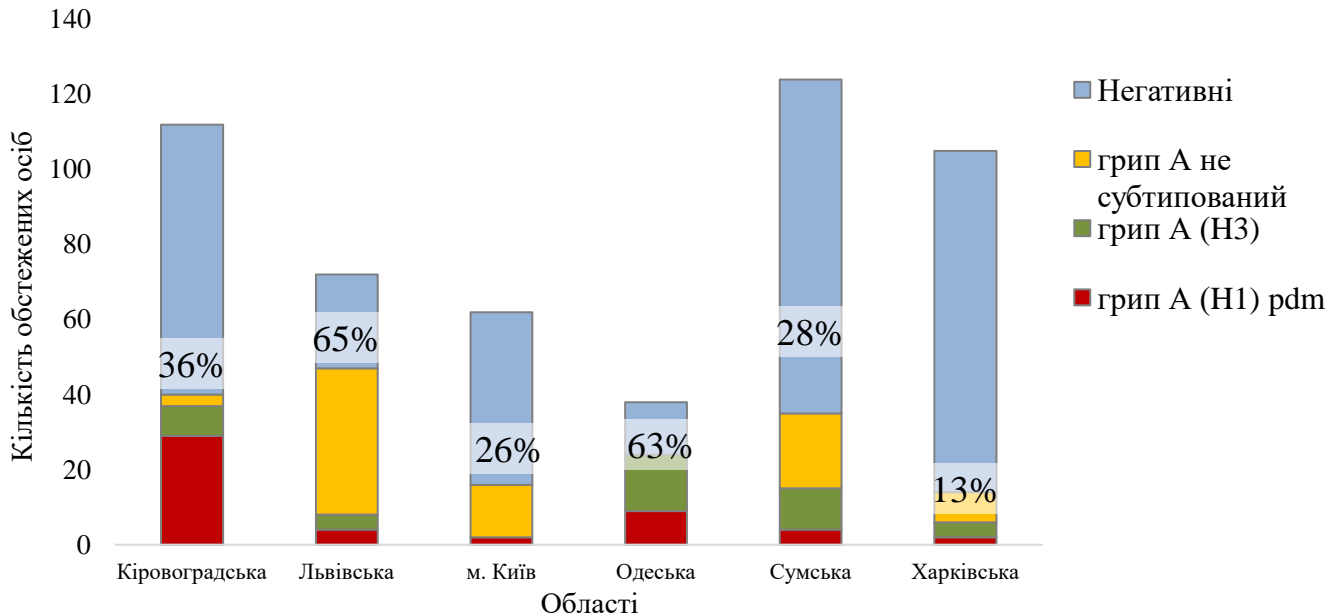
При дослідженні методом ПЛР 9 зразків матеріалів від пацієнтів із ТГРІ отримано 5 позитивних результатів: 3 грип А(Н1)рdm09 у Кіровоградській та Сумській областях, а також 1 РС-вірус та 1 метапневмовірус (таблиця 2).

Показники	ГПЗ поточний тиждень	ГПЗ з початку сезону	ТГРІ поточний тиждень	ТГРІ з початку сезону
Кількість досліджених зразків матеріалу	0	253	9	513
Відсоток позитивних зразків	0%	18%	56%	45%
Кількість вірусів грипу, із них:	0	31	3	176
А	0	31	3	176
А(Н1)рdm09	0	5	3	50
А(Н3)	0	6	0	42
А не субтиповані	0	20	0	84
В	0	0	0	0
Інші віруси респіраторної групи інфекцій, із них:	0	14	2	56
Парагрип	0	4	0	14
Аденовірус	0	3	0	10
РС-віруси	0	0	1	7

Риновіруси	0	3	0	13
Коронавірус	0	2	0	2
Метапневмовірус	0	2	1	9
Бокавірус	0	0	0	1

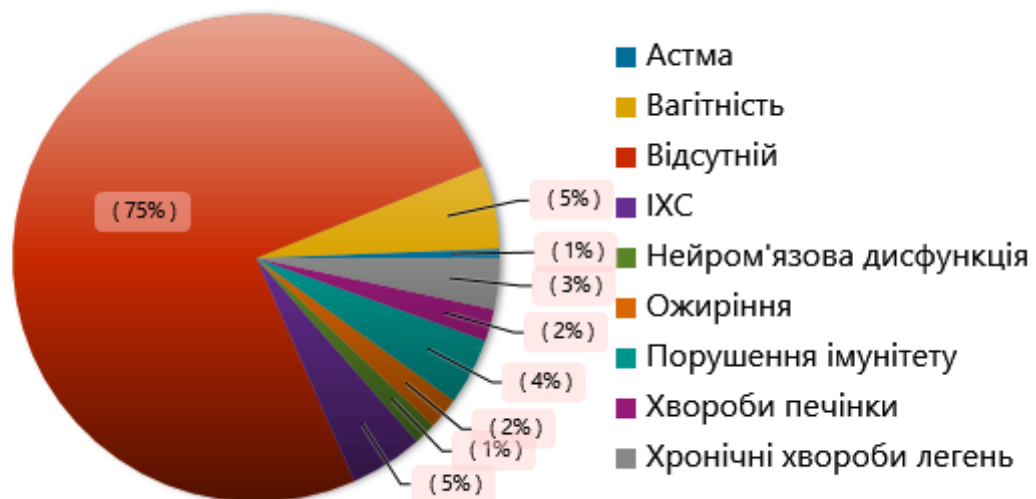
Таблиця 2. Результати досліджень зразків матеріалів із дозорних джерел, тиждень 15/2019 та кумулятивно

З початку епідемічного сезону лабораторно обстежено 513 осіб із ТГРІ, отримано 34,0 % позитивних результатів на грип (малюнок 6).



Мал.6. Результати обстеження осіб із ТГРІ та відсоток отриманих позитивних результатів на грип з початку епідемічного сезону 2018 - 2019

З початку епідемічного сезону, серед 513 лабораторно обстежених осіб із ТГРІ, 25,0 % мали наявні супутні стани, що можуть ускладнювати перебіг хвороби (малюнок 7).



Мал.7. Супутні стани серед пацієнтів із ТГРІ, з початку епідемічного сезону 2018 - 2019

Серед зареєстрованих наявних медичних станів найбільшу частку займали вагітні (22 %), особи із порушенням імунітету (18 %) та особи із ішемічною хворобою серця (19%), що ще раз показує необхідність їх першочергового щеплення проти грипу.