



# ІНФОРМАЦІЙНИЙ БЮЛЕТЕНЬ «Грип та ГРВІ в Україні»

**за 12 тиждень**  
**(18 – 24.03.2019)**

Дата випуску: 26.03.2019

[www.phc.org.ua](http://www.phc.org.ua)  
[fb.com/phc.org.ua](https://fb.com/phc.org.ua)



ЦЕНТР  
ГРОМАДСЬКОГО  
ЗДОРОВ'Я

## Резюме за звітний тиждень по Україні

За даними закладів охорони здоров'я, що здійснюють **рутинний** епіднагляд:

- показник захворюваності на грип та ГРВІ становить 390,4 на 100 тисяч населення, що на 24,7 % менше рівня епідемічного порогу по Україні;
- зареєстровано шість летальних випадків, що підтверджено методом полімеразної ланцюгової реакції (далі – ПЛР);
- при дослідженні методом ПЛР 87 зразків матеріалів в 31,0 % отримано позитивні результати на грип із домінуванням вірусів типу А;
- за тиждень щеплено 10 осіб.

За даними закладів охорони здоров'я, що здійснюють **дозорний** епіднагляд зареєстровано:

- 4 випадків серед пацієнтів, клінічний стан яких підлягає визначенню випадку грипоподібного захворювання (далі – випадок ГПЗ), із них 50,0 % лабораторно обстежено, позитивних результатів не отримано;
- 23 випадки тяжкої гострої респіраторної інфекції (далі – випадок ТГРІ), із них 65,2 % лабораторно обстежено, у 4 випадках були визначені віруси грипу типу А, у 2 - інші респіраторні віруси.

## Резюме з початку сезону по Україні

- з 1 жовтня 2018 року до 24 березня 2019 року в Україні перехворіло 11,5 % населення;
- інтенсивний показник захворюваності в поточний епідсезон на 6,5 % менше рівня аналогічного періоду минулого сезону;
- госпіталізовано 3,1 % від захворілих, із них 74,2 % становлять діти віком до 17 років;
- зареєстровано 54 летальні випадки, із них 10 – діти віком до 17 років;
- методом ПЛР досліджено 2 596 зразків матеріалів, із них 32,1 % позитивних результатів із домінуванням вірусів грипу типу А(Н3);
- з початку епідемічного сезону проти грипу вакциновано 161 536 осіб.

## Резюме за звітний тиждень по місту Києву

- За 12 тижднів 2019 року перехворіло 10 957 мешканців міста Києва;
- госпіталізовано 155 осіб, із них 92,9 % становлять діти віком до 17 років;
- летальних випадків не зареєстровано;
- за звітний тиждень проти грипу вакциновано 7 осіб.

## Резюме з початку сезону по місту Києву

- з 1 жовтня 2018 року до 24 березня 2019 року перехворіло 321 697 мешканців міста;
- госпіталізовано 3 978 осіб, із них 85,2 % становлять діти віком до 17 років;
- зареєстровано 7 летальних випадків, дітей віком до 17 років не має;
- методом ПЛР досліджено 126 зразків матеріалів, із них 24,6 % позитивних результатів, із них 5 вірусів грипу типу А(Н1)рdm09, інші – не субтиповано;
- з початку епідемічного сезону проти грипу вакцинована 35 051 особа.

## Захворюваність на грип та ГРВІ в сусідніх країнах (за 11 тижень 2019 року)

За даними спільного бюлетеню ВООЗ та Європейського Центру по контролю за хворобами (<http://flunewseurope.org>) в Угорщині спостерігається зниження активності до фонових показників. Низький рівень активності визначався в Польщі, Росії та Молдові, а середній – в Румунії, Словаччині та Білорусії.

Спорадичне географічне поширення випадків захворювань на грип спостерігалось в Угорщині. В Польщі, Словаччині, Росії та Білорусії визначалося локальне поширення випадків захворювань на грип. Про регіональне поширення звітувала Румунія та Молдова (малюнок 1).

Згідно результатів вірусологічних досліджень в усіх країнах, що межують із Україною, в циркуляції домінували віруси грипу типу А, визначалися віруси А(Н1)pdm09 та А(Н3).

За зведеними даними від 24 держав, що беруть участь в програмі моніторингу надлишкової смертності EuroMOMO, відзначена сумарна надлишкова смертність серед осіб віком 15 – 64 та 65 років і старше.

Двадцять першого березня 2019 року ВООЗ оголосила повний склад вакцин проти грипу для наступного епідемічного сезону. Виробникам вакцини рекомендовано включити до складу чотиривалентної вакцини проти грипу в сезон 2019 – 2020 років в Північній півкулі наступні компоненти:

- вірус, подібний до А/Brisbane/02/2018(Н1N1)pdm09;
- вірус, подібний до А/Kansas/14/2017(Н3N2);
- вірус, подібний до В/Colorado/06/2017 (лінія В/Victoria/2/87);
- вірус, подібний до В/Phuket/3073/2013 (лінія В/Yamagata/16/88).

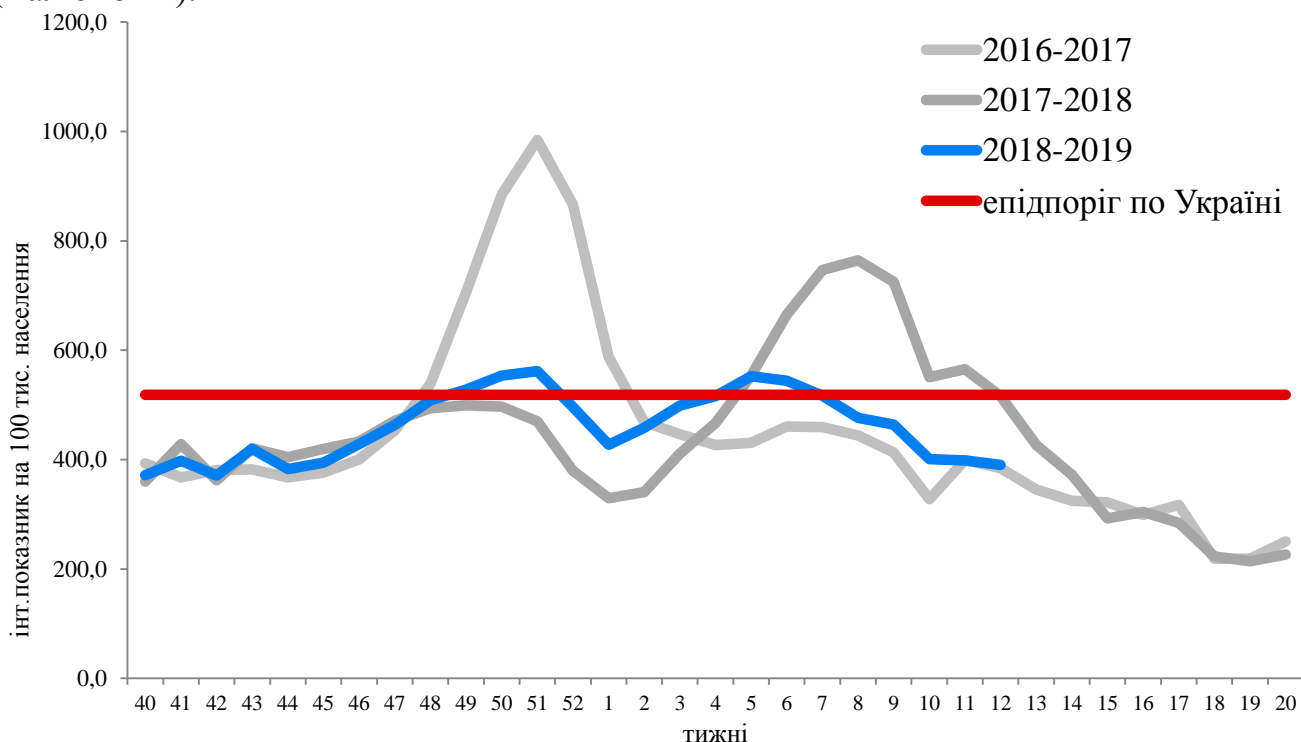
Попередні результати оцінки ефективності протигрипозних вакцин для поточного епідемічного сезону 2018-2019 років, проведені в Гонконзі, Канаді, Сполучених Штатах Америки, Фінляндії та Швеції, як і раніше, свідчать на користь застосування вакцин проти грипу. Дані досліджень вказують на те, що вакцини ефективні, проте конкретні оцінки варіюються в залежності від характеристик обстеженого населення та співвідношення циркулюючих підтипів вірусу грипу А.



Мал.1. Адаптовано на основі карти географічного поширення грипу в країнах Європейського Регіону (<http://flunewseurope.org>) за 11 тижень 2019 року

## Аналіз захворюваності та вірусологічних досліджень за даними недозорних джерел

На звітному тижні на грип та ГРВІ захворіло 150 304 особи, із них 67,6 % діти віком до 17 років. Інтенсивний показник захворюваності становить 390,4 на 100 тисяч населення, що на 24,7 % менше епідемічного порогу по Україні (малюнок 2).



Мал.2. Інтенсивні показники захворюваності на грип та ГРВІ по Україні, щотижнево в порівнянні трьох сезонів

Епідемічні пороги не перевищені в жодному регіоні України. На малюнку 3 показаний розподіл інтенсивних показників захворюваності на грип та ГРВІ серед регіонів України (малюнок 3).



Мал.3. Розподіл інтенсивних показників захворюваності на грип та ГРВІ (Україна, 12 тиждень 2019)

Порівняно з минулим тижнем рівень захворюваності серед дорослих та серед дітей до 17 років зменшився на 4,1 % та 0,9 % відповідно.

В Україні спостерігається низька інтенсивність епідемічної активності грипу і ГРВІ та регіональне географічне поширення: лабораторно підтверджені випадки грипу зареєстровані в Кіровоградській, Львівській, Одеській, Полтавській, Рівненській, Хмельницькій та Черкаській областях.

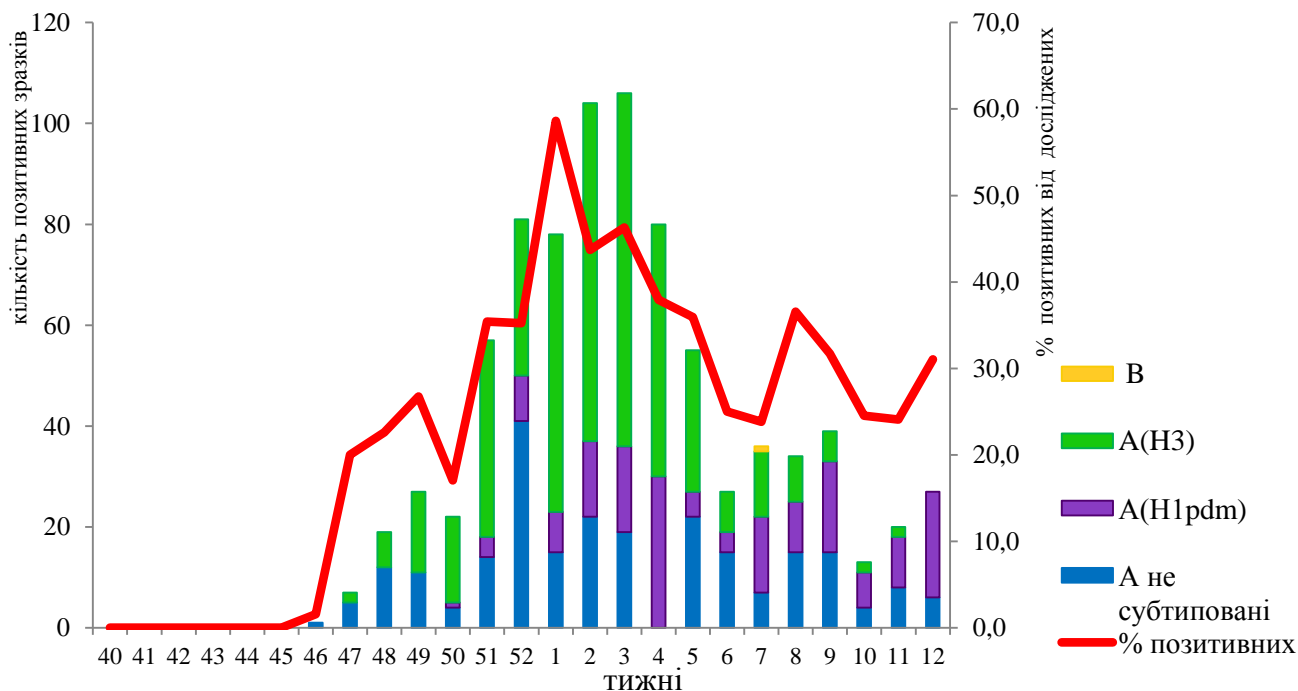
Госпіталізовано 3,1 % від загальної кількості захворілих. Найбільше госпіталізованих серед дітей віком 0 - 4 роки, найменше – серед осіб віком 15 – 17 та 65 і старше.

При дослідженні методом ПЛР 87 зразків матеріалів від пацієнтів із підозрою на грип, із них в 27 випадках отримані позитивні результати (таблиця 1).

Показники	Поточний тиждень	Сезон 2018-2019
<b>Кількість досліджених зразків матеріалу</b>	<b>87</b>	<b>2596</b>
Відсоток позитивних зразків	31,0%	32,1%
<b>Кількість вірусів грипу, із них:</b>	<b>27</b>	<b>833</b>
<b>A</b>	<b>27</b>	<b>832</b>
A(H1)pdm09	21	174
A(H3)	0	441
A несубтиповані	6	217
<b>B</b>	<b>0</b>	<b>1</b>

Таблиця 1. Результати досліджень зразків матеріалів із недозорних джерел (по типу і підтипу вірусів), тиждень 12/2019 та кумулятивно

В поточному сезоні серед позитивних знахідок абсолютно домінують віруси грипу типу А (малюнок 4).



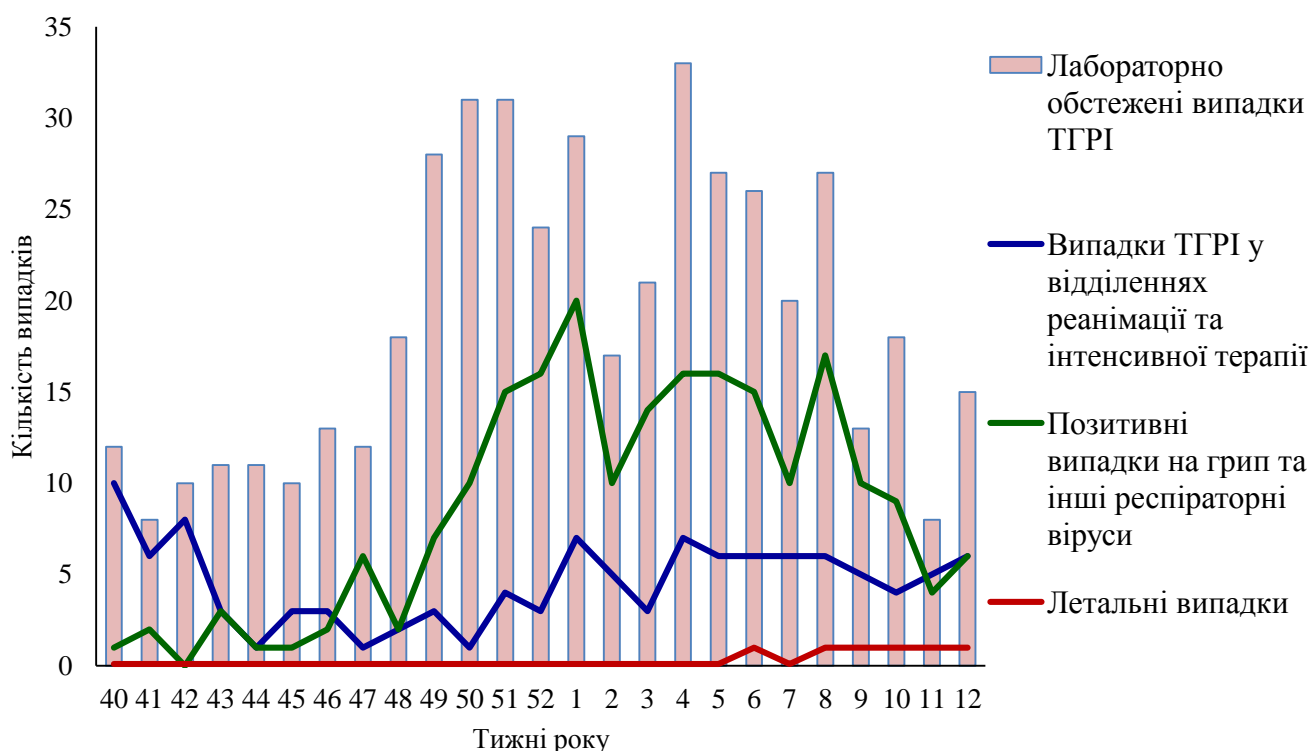
Мал.4. Динаміка визначення вірусів грипу у зразках матеріалу за типами та субтипами (недозорні джерела, потижнево)

## Аналіз захворюваності та вірусологічних досліджень за даними дозорних джерел

До закладів первинної медико-санітарної допомоги протягом 12 тижня звернулися 244 пацієнти, клінічний стан яких підлягає визначенню випадку гострої респіраторної інфекції, із них 4 пацієнти, клінічний стан яких підлягає визначенню випадку ГПЗ.

Методом ПЛР було обстежено 2 осіб із ГПЗ, позитивних результатів не отримано (таблиця 2).

Протягом звітного тижня у дозорних лікарнях зареєстровано 23 випадки ТГРІ, що становить 2,2 % від кількості госпіталізованих із усіх причин. Більшість випадків ТГРІ припадало на вікову групу 30 - 64 років – 30,4 % (малюнок 5).



Мал.5. Щотижневий розподіл випадків ТГРІ, в т. ч. у ВРІТ, із позитивним результатом та летальних випадків

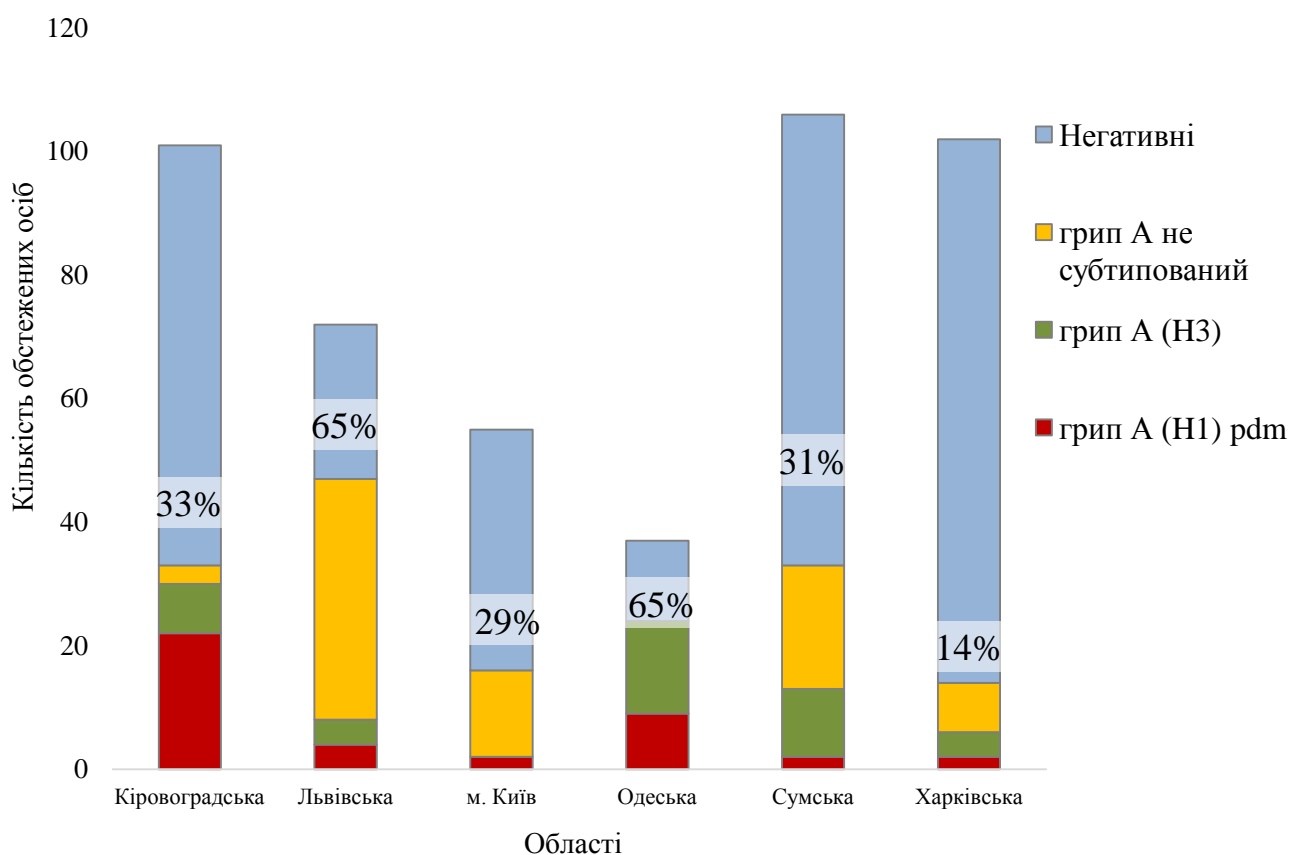
При дослідженні методом ПЛР 15 зразків матеріалів від пацієнтів із ТГРІ отримано 6 позитивних результатів: 4 грип А(Н1pdm)09 у Кіровоградській області, а також 1 парагрип та 1 метапневмовірус. (таблиця 2).

Показники	ГПЗ поточний тиждень	ГПЗ з початку сезону	ТГРІ поточний тиждень	ТГРІ з початку сезону
Кількість досліджених зразків матеріалу	2	246	15	473
Відсоток позитивних зразків	0%	18,3%	40,0%	45,0%
Кількість вірусів грипу, із них:	0	31	4	167
А	0	31	4	167
А(Н1pdm)09	0	5	4	41
А(Н3)	0	6	0	42
А не субтиповані	0	20	0	84
В	0	0	0	0

Інші віруси респіраторної групи інфекцій, із них:	0	14	2	46
Парагрип	0	4	1	13
Аденовірус	0	3	0	10
РС-віруси	0	0	0	4
Риновіруси	0	3	0	10
Коронавірус	0	2	0	1
Метапневмовірус	0	2	1	7
Бокавірус	0	0	0	1

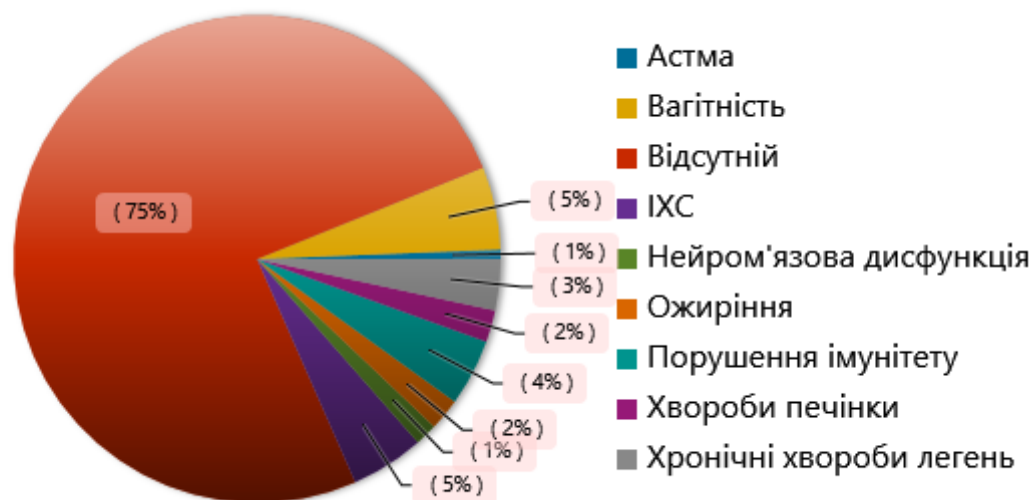
Таблиця 2. Результати досліджень зразків матеріалів із дозорних джерел, тиждень 12/2019 та кумулятивно

З початку епідемічного сезону лабораторно обстежено 473 особи із ТГРІ, отримано 34,0 % позитивних результатів на грип (малюнок 6).



Мал.6. Результати обстеження осіб із ТГРІ та відсоток отриманих позитивних результатів на грип з початку епідемічного сезону 2018-2019

З початку епідемічного сезону, серед 473 лабораторно обстежених осіб із ТГРІ, 25,0 % мали наявні супутні стани, що можуть ускладнювати перебіг хвороби (малюнок 7).



Мал.7. Супутні стани серед пацієнтів із ТГРІ, з початку епідемічного сезону 2018-2019

Серед зареєстрованих наявних медичних станів найбільшу частку займали вагітні (22,4 %), особи із порушенням імунітету (18,1 %) та особи із ішемічною хворобою серця (19,8 %), що ще раз показує необхідність їх першочергового щеплення проти грипу.