



ІНФОРМАЦІЙНИЙ БЮЛЕТЕНЬ «Грип та ГРВІ в Україні»



за 49 тиждень
(03 – 09.12.2018)

Дата випуску: 12.12.2018

www.phc.org.ua
fb.com/phc.org.ua



ЦЕНТР
ГРОМАДСЬКОГО
ЗДОРОВ'Я

Резюме за звітний тиждень по Україні

За даними закладів охорони здоров'я, що здійснюють **рутинний** епіднадгляд:

- показник захворюваності на грип та ГРВІ становить 528,2 на 100 тисяч населення, що на 1,8 % більше епідемічного порогу по Україні;
- зареєстрований один летальний випадок від грипу, що підтверджено методом полімеразної ланцюгової реакції (далі – ПЛР);
- при дослідженні методом ПЛР 101 зразку матеріалів в 26,7 % отримані позитивні результати на грип, в циркуляції переважає А(Н3N2);
- з початку епідемічного сезону проти грипу вакциновано 127 196 осіб.

За даними закладів охорони здоров'я, що здійснюють **дозорний** епіднадгляд зареєстровано:

- 73 випадки серед пацієнтів, клінічний стан яких підлягає визначенню випадку грипоподібного захворювання (далі – випадок ГПЗ), із них 26 % лабораторно обстежено, отримано позитивні результати на віруси грипу типу А;
- 97 випадків тяжкої гострої респіраторної інфекції (далі – випадок ТГРІ), із них 29 % лабораторно обстежено, у 5 випадках були визначені не субтиповані віруси грипу типу А.

Захворюваність на грип та ГРВІ в сусідніх країнах (за 48 тиждень 2018 року)

За даними спільного бюлетеню ВООЗ та Європейського Центру по контролю за хворобами (<http://flunewseurope.org>) в країнах, що межують із Україною, спостерігається низька інтенсивність активності грипу. Поодинокі випадки захворювань на грип визначалися в Молдові, Словаччині та Румунії; в інших країнах – відсутність географічного поширення грипу (малюнок 1).

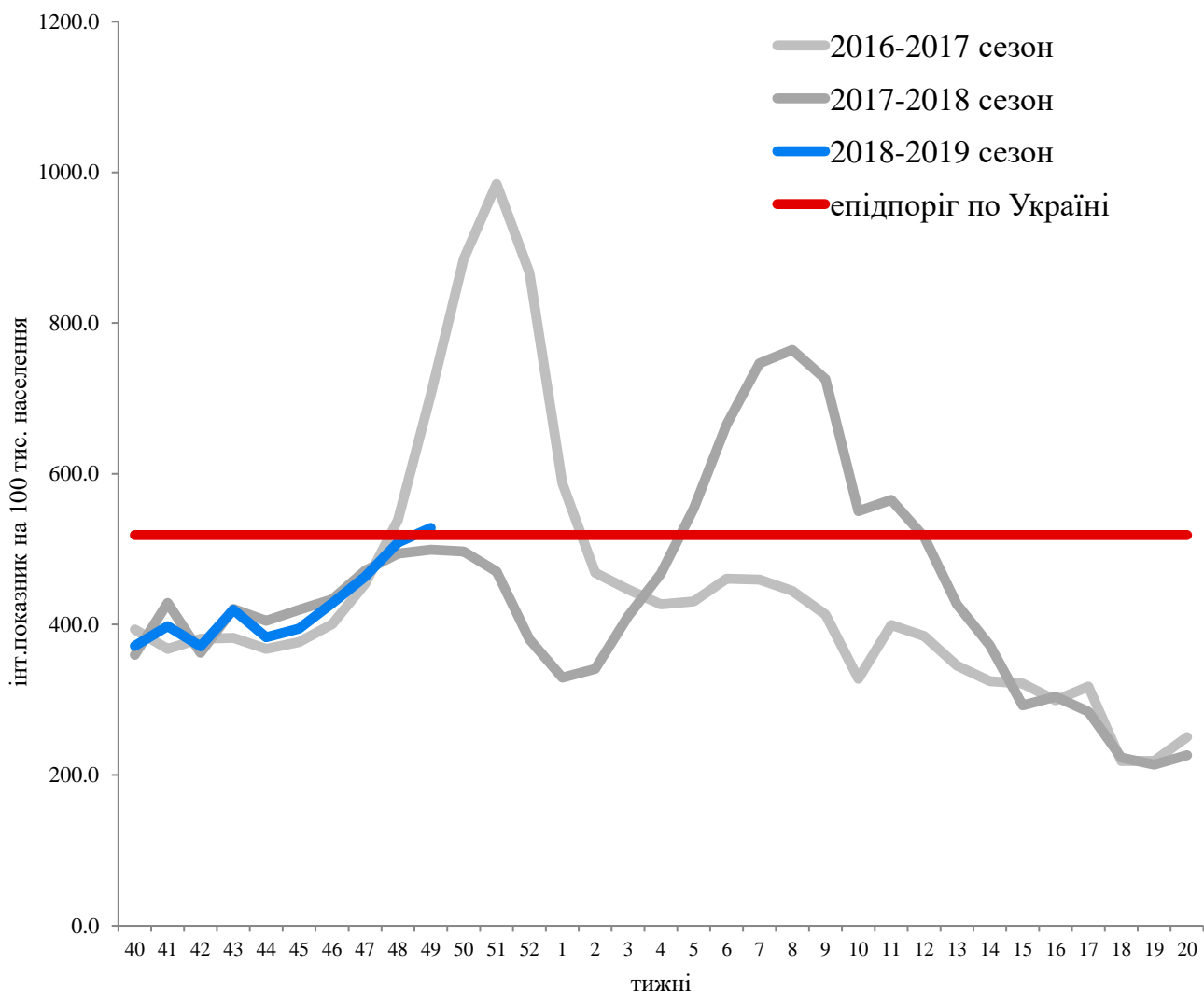


Мал.1. Адаптовано на основі карти географічного поширення грипу в країнах Європейського Регіону (<http://flunewseurope.org>) за 48 тиждень 2018 року

Аналіз захворюваності та вірусологічних досліджень за даними недозорних джерел

На звітному тижні на грип та ГРВІ захворіло 203 335 осіб, із них 67,3 % діти віком до 17 років. Інтенсивний показник захворюваності становить 528,2 на 100 тисяч населення, що на 1,8 % більше епідемічного порогу по Україні (малюнок 2). Епідемічні пороги перевищені в областях: Харківській – на 23 %, в Житомирській, Сумській та Київській – на 12 %, в Донецькій – на 1,1 %.

Порівняно з минулим тижнем рівень захворюваності серед дорослих та дітей до 17 років збільшився на 2,6 % та 6,7 % відповідно.



Мал.2. Інтенсивні показники захворюваності на грип та ГРВІ по Україні, щотижнево в порівнянні трьох сезонів

В Україні спостерігається середня інтенсивність епідемічної активності грипу і ГРВІ та регіональне географічне поширення: епідемічні пороги перевищені на території 5 областей, що менше 50 % від їх загальної кількості, з вірусологічно підтвердженими випадками грипу в Дніпропетровській, Полтавській, Харківській областях та м. Києві.

На малюнку 3 показаний розподіл інтенсивних показників захворюваності на грип та ГРВІ серед регіонів України.



Мал.3. Інтенсивність активності грипу та ГРВІ в Україні, 49/2018

Госпіталізовано 2,7% від загальної кількості захворілих. Найбільше госпіталізованих серед дітей віком 0 – 4 роки, найменше – серед осіб 65 років та старше.

На звітному тижні зареєстрований один летальний випадок, методом ПЛР визначено РНК вірусу грипу типу А (H3N2).

При дослідженні методом ПЛР 101 зразку матеріалів від пацієнтів із підозрою на грип в 27 випадках отримані позитивні результати (таблиця 1).

Показники	Поточний тиждень	Сезон 2018-2019
Кількість досліджених зразків матеріалу	101	396
Відсоток позитивних зразків	26,7%	13,6%
Кількість вірусів грипу, із них:	27	54
А	27	54
A(H1N1)pdm09	0	0
A(H3N2)	16	25
A несубтиповані	11	29
В	0	0

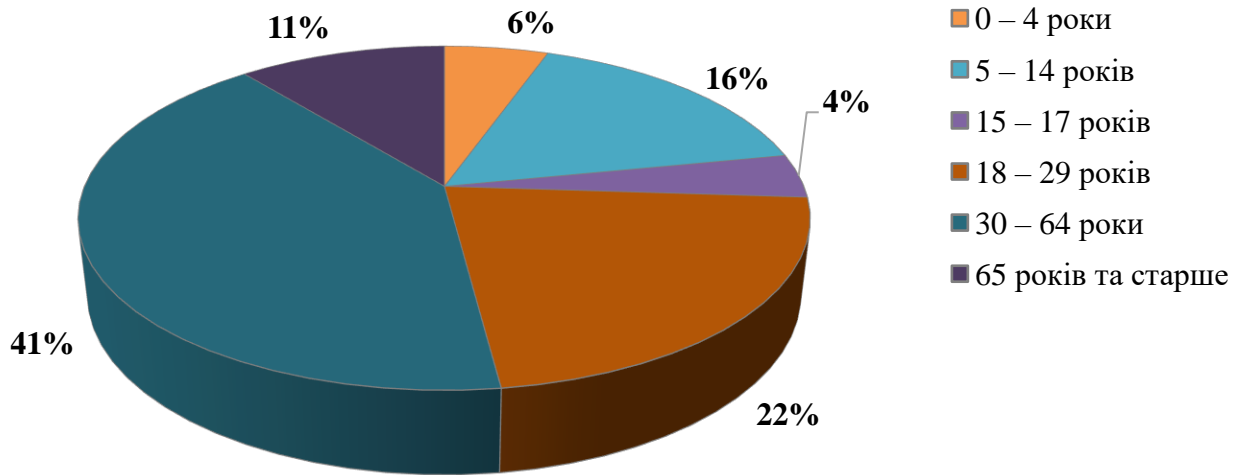
Таблиця 1. Результати досліджень зразків матеріалів із недозорних джерел (по типу і підтипу вірусів), тиждень 49/2018 та кумулятивно

Аналіз захворюваності та вірусологічних досліджень за даними дозорних джерел

До закладів первинної медико-санітарної допомоги протягом 49 тижня звернулися 513 пацієнтів, клінічний стан яких підлягає визначенню випадку гострої респіраторної інфекції, із них 73 пацієнти, клінічний стан яких підлягає визначенню випадку ГПЗ.

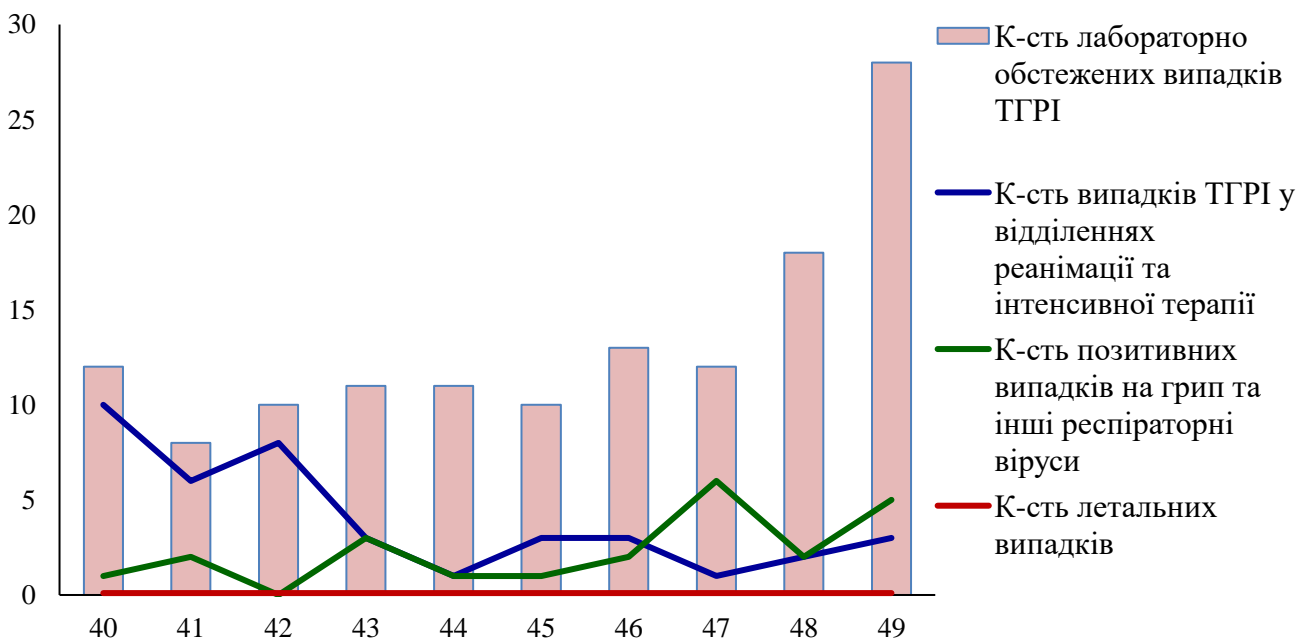
Методом ПЛР було обстежено 19 осіб із ГПЗ, отримано 4 позитивних результати на грип А: у 2 випадках (Харківська область) - не субтиповані та по 1 випадку (Одеська область) – АН1N1pdm09 та Н3N2 (таблиця 2).

Вікова структура випадків ГПЗ показана на малюнку 4.



Мал.4. Віковий розподіл випадків ГПЗ, 49 тиждень 2018

Протягом звітного тижня у дозорних лікарнях, які надають стаціонарну медичну допомогу, було зареєстровано 97 випадків ТГРІ, що становить 10,0 % від кількості госпіталізованих із усіх причин. Більшість випадків ТГРІ припадало на вікову групу 18 – 29 років – 36,1 % (малюнок 5).



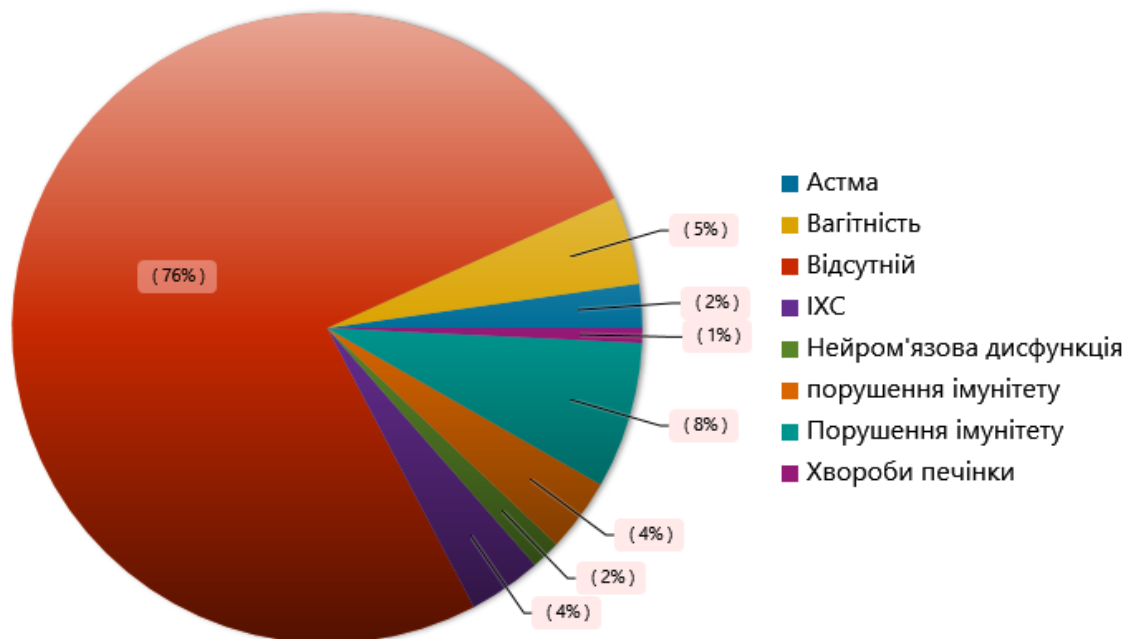
Мал.5. Щотижневий розподіл випадків ТГРІ, в т. ч. у ВРІТ, із позитивним результатом та летальних випадків

При дослідженні методом полімеразної ланцюгової реакції 28 зразків матеріалів від пацієнтів із ТГРІ отримано 5 позитивних результатів (Харківська та Сумська області) на грип А не субтипований (таблиця 2).

Показники	ГПЗ поточний тиждень	ГПЗ з початку сезону	ТГРІ поточний тиждень	ТГРІ з початку сезону
Кількість досліджених зразків матеріалу	19	116	28	133
Відсоток позитивних зразків	21%	11%	18%	17%
Кількість вірусів грипу, із них:	4	8	5	12
А	4	8	5	12
АН1N1pdm09	1	1	0	0
А(Н3N2)	1	1	0	0
А несубтиповані	2	4	5	12
В	0	0	0	0
Інші віруси респіраторної групи інфекцій, із них:	0	5	0	11
Парагрип	0	0	0	4
Аденовірус	0	2	0	2
РС-віруси	0	0	0	0
Риновіруси	0	2	0	5
Коронавірус	0	1	0	0

Таблиця 2. Результати досліджень зразків матеріалів із дозорних джерел, тиждень 49/2018 та кумулятивно

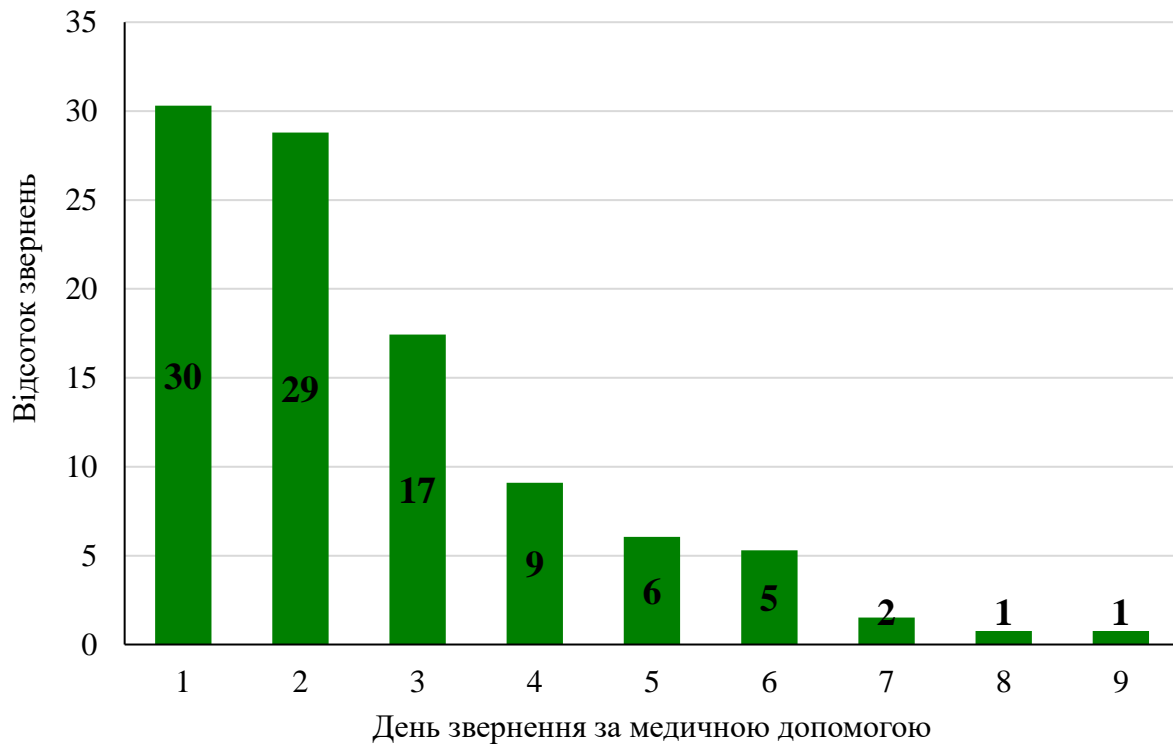
З початку епідемічного сезону, серед 133 лабораторно обстежених осіб із ТГРІ, 24 % мали наявні супутні стани, що можуть ускладнювати перебіг хвороби (малюнок 6).



Мал.6. Супутні стани серед пацієнтів із ТГРІ, з початку епідемічного сезону 2018-2019

Серед зареєстрованих наявних медичних станів найбільшу частку займали особи із порушенням імунітету (46,8 %) та вагітні (19 %), що ще раз показує необхідність їх першочергового щеплення проти грипу.

Більшість осіб із ТГРІ звертались за медичною допомогою у перші 2 дні від початку захворювання – 59,0 % (малюнок 7).



Мал.7. Звернення до лікувального закладу