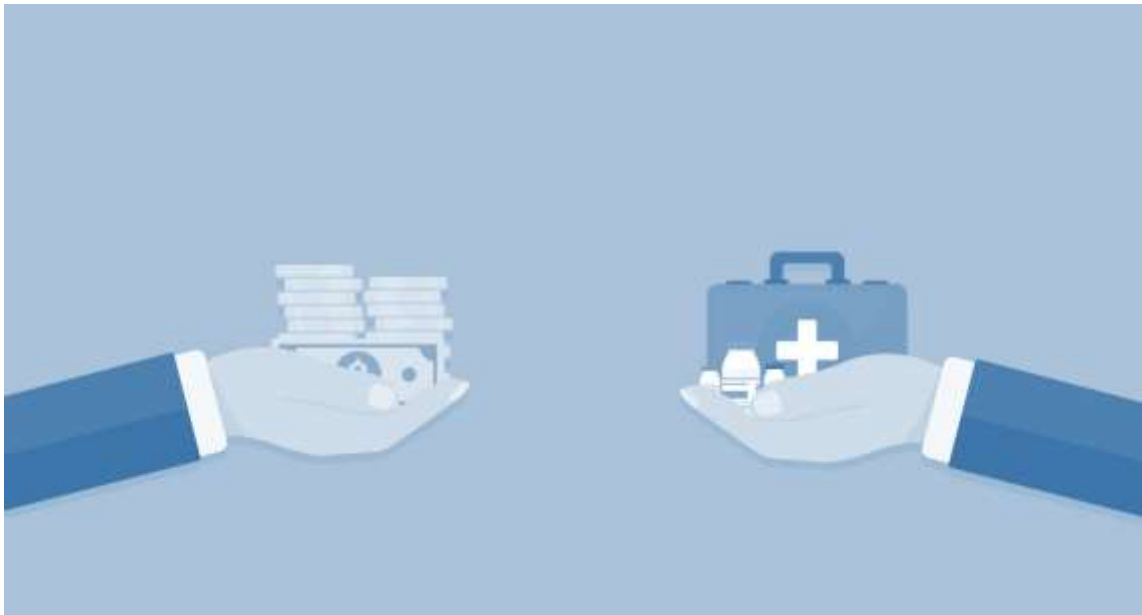




Інструкція до Fin_Stab 1.0 базового електронного інструменту з оцінки фінансової стійкості закладів охорони здоров'я



Проект USAID «Підтримка реформи охорони здоров'я»

Київ – 2024

ЗМІСТ

ВСТУП.....	13
ВИКОРИСТАНІ УМОВНІ ПОЗНАЧЕННЯ.....	14
ЗАГАЛЬНИЙ ОПИС FIN_STAB.....	15
ОСНОВИ КОРИСТУВАННЯ FIN_STAB.....	16
ЕТАП 1. ЗАПОВНЕННЯ ВКЛАДКИ «ВХІДНІ_ДАНІ».....	12
ЕТАП 2. ПЕРЕГЛЯД ВКЛАДКИ «ЦІЛЬОВІ_ЗНАЧЕННЯ»	23
ЕТАП 3. ПЕРЕГЛЯД РЕЗУЛЬТАТІВ НА ВКЛАДЦІ «РОЗРАХУНКИ»	30
КОНТАКТНА ІНФОРМАЦІЯ.....	41

ВСТУП

В умовах реформування системи охорони здоров'я та в умовах повномасштабної війни в Україні, вкрай важливо забезпечувати фінансову стабільність на всіх рівнях системи. У майбутні періоди ресурси державного та місцевого бюджетів на сферу охорони здоров'я будуть вкрай обмеженими, що в рази посилює необхідність ефективного витрачання коштів та формуванню фінансової стійкості на всіх рівнях. В умовах повномасштабної війни, оцінка та аналіз фінансової стійкості закладів охорони здоров'я має вирішальне значення для надання населенню якісної медичної допомоги.

Інструкція до Fin_Stab 1.0 базового електронного інструменту з оцінки фінансової стійкості закладів охорони здоров'я підготовлена Проектом USAID «Підтримка реформи охорони здоров'я» за підтримки Агентства США з міжнародного розвитку (USAID), наданої від імені народу Сполучених Штатів Америки.

Користувачі мають можливість переглянути всі супровідні матеріали до Fin_Stab 1.0 базового електронного інструменту з оцінки фінансової стійкості закладів охорони здоров'я за посиланням <https://moz.gov.ua/uk/finansi>.

Заява про відмову від відповідальності

Цей документ підготовлено за підтримки Агентства США з міжнародного розвитку (USAID), наданої від імені народу Сполучених Штатів Америки. Відповідальність за зміст цього документа, який не обов'язково відображає погляди USAID, Уряду Сполучених Штатів Америки, несе виключно компанія ТОВ «Делойт Консалтинг» у межах контракту No72012118C00001.

Рекомендовані формати посилання

Fin_Stab 1.0 базовий електронний інструмент з оцінки фінансової стійкості закладів охорони здоров'я / Проект USAID «Підтримка реформи охорони здоров'я». Київ, грудень 2024.

Проект USAID «Підтримка реформи охорони здоров'я» (Київ, грудень 2024). Fin_Stab 1.0 базовий електронний інструмент з оцінки фінансової стійкості закладів охорони здоров'я.

ВИКОРИСТАНІ УМОВНІ ПОЗНАЧЕННЯ

ЗОЗ	заклад охорони здоров'я
ОМС	орган місцевого самоврядування
ПМД	первинна медична допомога
СМД	спеціалізована медична допомога

ЗАГАЛЬНИЙ ОПИС FIN_STAB

Цілі використання електронного інструменту Fin_Stab:

- комплексний аналіз діяльності ЗОЗ у звітному періоді;
- інструментом можуть скористатись як надавачі ПМД, так і надавачі СМД;
- аналіз діяльності ЗОЗ у процесі розробки стратегічного бачення розвитку на майбутні періоди.

Користувачі електронного інструменту Fin_Stab:

- ЗОЗ, які бажають глибше проаналізувати свою діяльність та виявити зони ризику;
- власники ЗОЗ (ОМС), які бажають критично проаналізувати конкретний ЗОЗ або їх сукупність (мережу).

Можливості електронного інструменту Fin_Stab:

- обрахунки у програмному середовищі MS Excel;
- автоматичний обрахунок показників щодо фінансової стійкості у розрізі шести блоків (доходи, витрати, результативність, персонал, оплата праці, пацієнти);
- зручна навігація в межах електронного інструменту;
- автоматична генерація підсумкових таблиць.

Оцінка фінансової стійкості закладу у звітному періоді має такі результати:

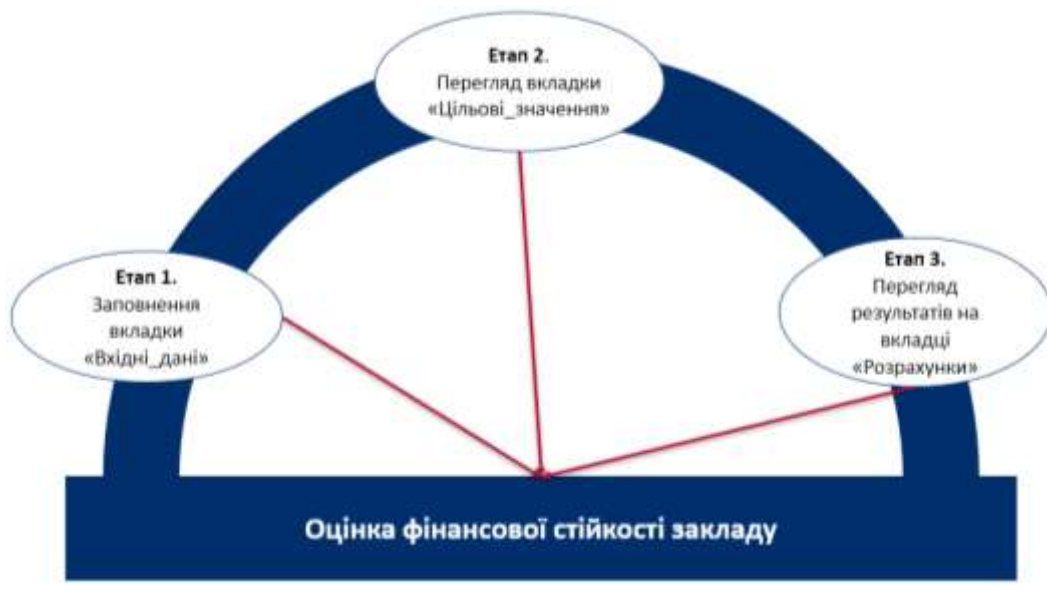
- Цифрове вираження оцінки фінансової стійкості ЗОЗ із врахуванням результатів обрахунків по кожному з шести блоків показників (у відсотках);
- Формальна оцінка фінансової стійкості із використанням градації (незадовільна-задовільна-нормальна-абсолютна).



ОСНОВИ КОРИСТУВАННЯ FIN_STAB

Для проведення коректної оцінки фінансової стабільності ЗОЗ користувачі Fin_Stab проходять **3 послідовних етапи**.

Електронний інструмент містить **окремий функціонал** для надавачів ПМД та для надавачів СМД.




Для спрощення роботи користувачів Fin_Stab використовує декілька типів **умовних позначень** – колір заливки комірки або колір тексту/даних в комірці.

Умовні позначення
дані потребують заповнення
показник розраховується автоматично
орієнтири (цільові значення, вагові значення)

Заливка комірок з вхідними даними (комірки з жовтою заливкою) **автоматично знімається після внесення вхідних даних** (заливка комірки стає прозорою/безбарвною).

Назва закладу:	
----------------	--



Назва закладу:	Заклад №1
----------------	-----------

ЕТАП 1. ЗАПОВНЕННЯ ВКЛАДКИ «ВХІДНІ ДАНІ»

Для виконання Етапу 1 користувач переходить до вкладки «Вхідні дані» («ПМД_Вхідні дані» або «СМД_Вхідні дані»).

На вкладці вносяться **вхідні дані**, які будуть використовуватись для оцінки фінансової стійкості ЗОЗ.

На початку вкладки заповнюється загальна інформація:

- Звітний період (конкретний рік);
- Назва закладу;
- Дата проведення обрахунку.
- Область (обирається з випадаючого списку).

Вхідні дані надавачів ПМД

До переліку вхідних даних для **надавачів ПМД** входять показники, наведені у Таблиці нижче. Таблиця містить назву показника, одиниці виміру. При заповненні заливка комірки змінюється з жовтої на прозору. Варто звернути увагу, що всі показники мають відповідати одному зазначеному періоду (конкретному року), який користувач обрав одиницею для аналізу.

Вхідні дані для обрахунку фінансової стійкості надавачів ПМД

Вхідні дані для обрахунків у блоці "Доходи"		
Назва показника	Значення показника за звітний період	Джерело інформації
Загальні доходи закладу (грн)	0	Звітність закладу Інс, таблиця 4
Дохід пакетом Програми медичних гарантій "Первинна медична допомога" (грн)		Звітність закладу Інс, додаток "Доходи ПМГ"
Дохід за іншими пакетами Програми медичних гарантій (грн)		Звітність закладу Інс, додаток "Доходи ПМГ"
Дохід від надання послуг за кошти фізичних і юридичних осіб (грн)		Звітність закладу Інс, таблиця 4
Інші доходи (грн)		Звітність закладу Інс, таблиця 4

Кількість підписаних декларацій з лікарями ПМД (од.)	0	Дашборд НСЗУ/Дані МІС
у лікарів загальної практики-сімейних лікарів (од.)		Дашборд НСЗУ/Дані МІС
у лікарів-терапевтів (од.)		Дашборд НСЗУ/Дані МІС
у лікарів-педіатрів (од.)		Дашборд НСЗУ/Дані МІС
Поточна кредиторська заборгованість за товари, роботи і послуги (грн)		Звітність закладу Інс, звіт 9
Дебіторська заборгованість за продукцію, товари, роботи, послуги (грн)		Звітність закладу Інс, звіт 9

Вхідні дані для обрахунків у блоці "Витрати"		
Назва показника	Значення показника за звітний період	Джерело інформації
Дохід від реалізації товарів робіт і послуг (грн)		Звітність закладу Інс, таблиця 4
Виробничі витрати (грн)		Звітність закладу Інс, таблиця 5.1
Запаси лікарських засобів та виробів медичного призначення на кінець періоду (грн)		Звітність закладу
Обсяг споживання лікарських засобів та виробів медичного призначення (використання ТМЦ) (грн)		Звітність закладу
Кількість місяців, за який проводиться аналіз (міс.)	0	x
Сума загальних витрат закладу (грн)		Звітність закладу Інс, таблиця 6
Капітальні інвестиції (грн)		Звітність закладу Інс, таблиця 3
Загальні доходи закладу (грн)	0	Звітність закладу Інс, таблиця 4
Витрати на оплату праці (грн)		Звітність закладу Інс, таблиця 6
Відрахування на соціальні заходи (грн)		Звітність закладу Інс, таблиця 6

Вхідні дані для обрахунків у блоці "Результативність"		
Назва показника	Значення показника за звітний період	Джерело інформації
Загальні доходи закладу (грн)	0	Звітність закладу Інс, таблиця 4
Сума загальних витрат закладу (грн)	0	Звітність закладу Інс, таблиця 6
Сума зносу основних засобів (грн)		Звітність закладу Інс, звіт 9
Первісна вартість основних засобів (грн)		Звітність закладу Інс, звіт 9
Поточні фінансові інвестиції (грн)		Звітність закладу Інс, звіт 9
Гроші та їх еквіваленти (грн)		Звітність закладу Інс, звіт 9
Поточні зобов'язання і забезпечення (грн)		Звітність закладу Інс, звіт 9
Залишкова вартість основних засобів (грн)		Звітність закладу Інс, звіт 9

Вхідні дані для обрахунків у блоці "Персонал"		
Назва показника	Значення показника за звітний період	Джерело інформації
Загальна штатна чисельність персоналу закладу (ос.)	0	Звітність закладу
керівники (ос.)		Звітність закладу
керівники структурних підрозділів (ос.)		Звітність закладу
лікарів ПМД (ос.)	0	Дащборд НСЗУ/Дані МІС
середнього медичного персоналу (ос.)		Дащборд НСЗУ/Дані МІС
молодшого медичного персоналу (ос.)		Звітність закладу
інші працівники (ос.)		Звітність закладу
Чисельність персоналу, що працює більше 1 року (ос.)		Звітність закладу
Чисельність персоналу, звільненого за власним бажанням (ос.)		Звітність закладу

Кількість лікарів ПМД (ос.):	0	Дашборд НСЗУ/Дані МІС
лікарів загальної практики-сімейних лікарів		Дашборд НСЗУ/Дані МІС
лікарів-терапевтів		Дашборд НСЗУ/Дані МІС
лікарів-педіатрів		Дашборд НСЗУ/Дані МІС
Кількість лікарів ПМД, які отримали щонайменше 50 балів БПР (за рік) (ос.)		Звітність закладу

Вхідні дані для обрахунків у блоці "Оплата праці"		
Назва показника	Значення показника за звітний період	Джерело інформації
Середньомісячна заробітна плата штатних працівників:		
всього по закладу (грн)		Звітність закладу Інс, таблиця 8.1
керівники (грн)		Звітність закладу Інс, таблиця 8.1
керівники структурних підрозділів (грн)		Звітність закладу Інс, таблиця 8.1
лікарів ПМД (грн)		Звітність закладу Інс, таблиця 8.1
середнього медичного персоналу (грн)		Звітність закладу Інс, таблиця 8.1
молодшого медичного персоналу (грн)		Звітність закладу Інс, таблиця 8.1
інші працівники (грн)		Звітність закладу Інс, таблиця 8.1
Середньомісячна заробітна плата працівників ПМД по регіону (грн)	0	Дашборд НСЗУ
Гроші та їх еквіваленти (грн)	0	Звітність закладу Інс, звіт 9
Витрати на оплату праці (грн)	0	Звітність закладу Інс, таблиця 6
Відрахування на соціальні заходи (грн)	0	Звітність закладу Інс, таблиця 6
Кількість місяців, за який проводиться аналіз (міс.)	0	x

Мінімальний розмір оплати праці для осіб, які займають <u>лікарські</u> посади, за виконану у повному обсязі місячну (годинну) норму праці (грн)	20 000	<i>Постанова КМУ від 13.01.2023 №28 (редакція станом на 31.12.2024)</i>
Мінімальний розмір оплати праці для осіб, які займають посади у закладах охорони здоров'я, віднесені єдиними кваліфікаційними вимогами до посад <u>фахівців</u> , за виконану у повному обсязі місячну (годинну) норму праці (грн)	13 500	<i>Постанова КМУ від 13.01.2023 №28 (редакція станом на 31.12.2024)</i>

Вхідні дані для обрахунків у блоці "Пацієнти"		
Назва показника	Значення показника за звітний період	Джерело інформації
Кількість підписаних декларацій з лікарями ПМД (од.)	0	<i>Дашборд НСЗУ/Дані МІС</i>
у лікарів загальної практики-сімейних лікарів (од.)	0	<i>Дашборд НСЗУ/Дані МІС</i>
у лікарів-терапевтів (од.)	0	<i>Дашборд НСЗУ/Дані МІС</i>
у лікарів-педіатрів (од.)	0	<i>Дашборд НСЗУ/Дані МІС</i>
Кількість лікарів ПМД (ос.):	0	<i>Дашборд НСЗУ/Дані МІС</i>
лікарів загальної практики-сімейних лікарів	0	<i>Дашборд НСЗУ/Дані МІС</i>
лікарів-терапевтів	0	<i>Дашборд НСЗУ/Дані МІС</i>
лікарів-педіатрів	0	<i>Дашборд НСЗУ/Дані МІС</i>
Частка скарг пацієнтів з виявленими порушеннями (%)		<i>Дашборд НСЗУ</i>

Після заповнення вхідних даних заливка всіх комірок має бути **прозорою** (тобто, без забарвлення).

За потреби також варто оновити дані щодо середньомісячної заробітної плати штатного працівників закладу ПМД. На момент розробки наведено найбільш актуальні дані – 1-3 квартали 2024 року.

Для здійснення оновлення дані варто звірити з показниками дашборду НСЗУ (<https://edata.e-health.gov.ua/e-data/dashboard/1-hc>).

Область / Показник	Середньомісячна заробітна плата одного штатного працівника 1-3 квартали 2024 року (останні наявні дані)
Автономна Республіка Крим	0
Вінницька	14 650
Волинська	14 706
Дніпропетровська	17 694
Донецька	16 931
Житомирська	15 335
Закарпатська	17 561
Запорізька	16 833
Івано-Франківська	15 720
Київська	18 385
Кіровоградська	14 786
Луганська	24 240
Львівська	15 335
Миколаївська	16 543
Одеська	17 434
Полтавська	15 752
Рівненська	14 727
Сумська	14 245
Тернопільська	16 498
Харківська	15 834
Херсонська	13 860
Хмельницька	16 261
Черкаська	15 976
Чернівецька	15 641
Чернігівська	13 606
м. Київ	21 563

Вхідні дані надавачів СМД

До переліку вхідних даних для **надавачів СМД** входять показники, наведені у Таблиці нижче. Таблиця містить назву показника, одиниці виміру. При заповненні заливка комірки змінюється з жовтої на прозору. Варто звернути увагу, що всі показники мають відповідати одному зазначеному періоду (конкретному року), який користувач обрав одиницею для аналізу.

Вхідні дані для обрахунку фінансової стійкості надавачів СМД

Вхідні дані для обрахунків у блоці "Доходи"		
Назва показника	Значення показника за звітний період	<i>Джерело інформації</i>
Загальні доходи закладу (грн)	0	<i>Звітність закладу Інс, таблиця 4</i>
Дохід за всіма пакетами Програми медичних гарантій (грн)		<i>Звітність закладу Інс, додаток "Доходи ПМГ"</i>
Надходження від місцевих бюджетів (грн)		<i>Звітність закладу</i>
Дохід від надання послуг за кошти фізичних і юридичних осіб (грн)		<i>Звітність закладу Інс, таблиця 4</i>
Інші доходи (грн)		<i>Звітність закладу Інс, таблиця 4</i>
Поточна кредиторська заборгованість за товари, роботи і послуги (грн)		<i>Звітність закладу Інс, звіт 9</i>
Дебіторська заборгованість за продукцію, товари, роботи, послуги (грн)		<i>Звітність закладу Інс, звіт 9</i>

Вхідні дані для обрахунків у блоці "Витрати"		
Назва показника	Значення показника за звітний період	<i>Джерело інформації</i>
Дохід від реалізації товарів робіт і послуг (грн)		<i>Звітність закладу Інс, таблиця 4</i>
Виробничі витрати (грн)		<i>Звітність закладу Інс, таблиця 5.1</i>

Запаси лікарських засобів та виробів медичного призначення на кінець періоду (грн)		<i>Звітність закладу</i>
Обсяг споживання лікарських засобів та виробів медичного призначення (використання ТМЦ) (грн)		<i>Звітність закладу</i>
Кількість місяців, за який проводиться аналіз (міс.)	0	x
Сума загальних витрат закладу (грн)		<i>Звітність закладу Інс, таблиця 6</i>
Капітальні інвестиції (грн)		<i>Звітність закладу Інс, таблиця 3</i>
Загальні доходи закладу (грн)	0	<i>Звітність закладу Інс, таблиця 4</i>
Витрати на оплату праці (грн)		<i>Звітність закладу Інс, таблиця 6</i>
Відрахування на соціальні заходи (грн)		<i>Звітність закладу</i>

Вхідні дані для обрахунків у блоці "Результативність"

Назва показника	Значення показника за звітний період	Джерело інформації
Загальні доходи закладу (грн)	0	<i>Звітність закладу Інс, таблиця 4</i>
Сума загальних витрат закладу (грн)	0	<i>Звітність закладу Інс, таблиця 6</i>
Сума зносу основних засобів (грн)		<i>Звітність закладу Інс, звіт 9</i>
Первісна вартість основних засобів (грн)		<i>Звітність закладу Інс, звіт 9</i>
Поточні фінансові інвестиції (грн)		<i>Звітність закладу Інс, звіт 9</i>
Гроші та їх еквіваленти (грн)		<i>Звітність закладу Інс, звіт 9</i>
Поточні зобов'язання і забезпечення (грн)		<i>Звітність закладу Інс, звіт 9</i>
Залишкова вартість основних засобів (грн)		<i>Звітність закладу Інс, звіт 9</i>

Вхідні дані для обрахунків у блоці "Персонал"		
Назва показника	Значення показника за звітний період	Джерело інформації
Загальна чисельність персоналу закладу (ос.)	0	Звітність закладу
керівники (ос.)		Звітність закладу
керівники структурних підрозділів (ос.)		Звітність закладу
кількість лікарів (ос.)		Звітність закладу
середнього медичного персоналу (ос.)		Звітність закладу
молодшого медичного персоналу (ос.)		Звітність закладу
інші працівники (ос.)		Звітність закладу
Чисельність персоналу, що працює більше 1 року (ос.)		Звітність закладу
Чисельність персоналу, звільненого за власним бажанням (ос.)		Звітність закладу
Чисельність персоналу віком до 44 років (ос.)		Звітність закладу
Кількість лікарів, які отримали щонайменше 50 балів БПР (за рік) (ос.)		Звітність закладу

Вхідні дані для обрахунків у блоці "Оплата праці"		
Назва показника	Значення показника за звітний період	Джерело інформації
Середньомісячна заробітна плата штатних працівників:		
всього по закладу (грн)		Звітність закладу Інс, таблиця 8.1

керівники (грн)		<i>Звітність закладу Інс, таблиця 8.1</i>
керівники структурних підрозділів (грн)		<i>Звітність закладу Інс, таблиця 8.1</i>
лікарів (грн)		<i>Звітність закладу Інс, таблиця 8.1</i>
середнього медичного персоналу (грн)		<i>Звітність закладу Інс, таблиця 8.1</i>
молодшого медичного персоналу (грн)		<i>Звітність закладу Інс, таблиця 8.1</i>
інші працівники (грн)		<i>Звітність закладу Інс, таблиця 8.1</i>
Мінімальний розмір оплати праці для осіб, які займають <u>лікарські посади</u> , за виконану у повному обсязі місячну (годинну) норму праці (грн)	0	<i>Постанова КМУ від 13.01.2023 №28 (редакція станом на 31.12.2024)</i>
Мінімальний розмір оплати праці для осіб, які займають посади у закладах охорони здоров'я, віднесені єдиними кваліфікаційними вимогами до посад <u>фахівців</u> , за виконану у повному обсязі місячну (годинну) норму праці (грн)	0	<i>Постанова КМУ від 13.01.2023 №28 (редакція станом на 31.12.2024)</i>
Мінімальний розмір оплати праці для осіб, які займають посади <u>молодшого медичного персоналу</u> , за виконану у повному обсязі місячну (годинну) норму праці (грн)	0	<i>Постанова КМУ від 13.01.2023 №28 (редакція станом на 31.12.2024)</i>
Витрати на оплату праці (грн)	0	<i>Звітність закладу Інс, таблиця 6</i>
Відрахування на соціальні заходи (грн)	0	<i>Звітність закладу</i>
Гроші та їх еквіваленти (грн)	0	<i>Звітність закладу Інс, звіт 9</i>
Кількість місяців, за який проводиться аналіз (міс.)	0	<i>x</i>

Вхідні дані для обрахунків у блоці "Пацієнти"		
Назва показника	Значення показника за звітний період	Джерело інформації
Загальна кількість ліжок закладу (од.)		<i>Звітність закладу</i>
Тривалість перебування пацієнтів (дн.)		<i>Звітність закладу</i>
Кількість пацієнтів, які були повторно госпіталізовані протягом місяця з приводу одного і того ж захворювання до того ж самого відділення закладу (ос.)		<i>Звітність закладу</i>
Загальна кількість госпіталізованих пацієнтів (ос.)		<i>Звітність закладу</i>
Кількість прооперованих пацієнтів, які померли (ос.)		<i>Звітність закладу</i>
Загальна кількість пацієнтів, які були прооперовані (ос.)		<i>Звітність закладу</i>
Частка скарг пацієнтів з виявленими порушеннями (%)		<i>Дашборд НСЗУ</i>

Після заповнення вхідних даних заливка всіх комірок має бути **прозорою** (тобто, без забарвлення).

Виконавши Етап 1, користувач переходить до Етапу 2.

ЕТАП 2. ПЕРЕГЛЯД ВКЛАДКИ «ЦІЛЬОВІ_ЗНАЧЕННЯ»

Для виконання Етапу 2 користувач переходить до вкладки «Цільові_значення» («ПМД_Цільові_значення» або «СМД_Цільові_значення»).

Цільові значення, як і розрахункові показники фінансової стійкості розбито на 6 блоків:

- Доходи;
- Витрати;
- Результативність;
- Персонал;
- Оплата праці;
- Пацієнти.

Кожен з блоків містить 5 показників, які розраховуються із використанням вхідних даних.

Цільові значення для надавачів ПМД

Доходи	Дефініція	Цільові значення	
Дохід за пакетом Програми медичних гарантій "Первинна медична допомога" у розрахунку на одну підписану декларацію (<i>грн на 1 декларацію</i>)	Показник характеризує частку "базового" пакету ПМД у розрахунку на 1 декларацію. За оптимальний показник взято значення базової капітаційної ставки ПМГ-2024 без урахування коригуючих коефіцієнтів, коефіцієнтів за перевищення оптимального обсягу практики ПМД та ін.	>	786.65
Питома вага доходів за Програмою медичних гарантій (всі пакети) у загальних доходах закладу (%)	Показник характеризує частку фінансування в рамках Програми медичних гарантій у загальному доході закладу. Оптимальний показник - оптимальна частка з урахуванням інших джерел доходів закладу.	>	65%
Співвідношення короткострокової дебіторської та кредиторської заборгованості (<i>коефіцієнт</i>)	Показник характеризує якість фінансової політики закладу. Показник враховує вплив кредиторської та дебіторської заборгованості на ліквідність і платоспроможність. Збалансованість грошових потоків у процесі розрахунків з постачальниками позитивно впливає на фінансовий стан закладу. Оптимальним значенням показника є значення, яке приблизно дорівнює одиниці.	=	1
Питома вага доходів від надання послуг за кошти фізичних і юридичних осіб у загальних доходах закладу (%)	Показник характеризує частку доходів від надання послуг за кошти фізичних і юридичних осіб ("платні послуги") у загальному доході закладу. Оптимальний показник - це значення з урахуванням інших джерел доходів закладу.	>	5%

Витрати	Дефініція	Цільові значення	
Коефіцієнт окупності виробничих витрат (коефіцієнт)	Показник характеризує частку виробничих витрат у 1 гривні отриманого доходу підприємства. Оптимальне значення показує, що заклад за рахунок одержаної грошової виручки повністю відшкодувало витрати і додатково одержало на кожну гривню витрат по 0,9 грн прибутку).	<	0.9
Кількість середньомісячних запасів лікарських засобів та виробів медичного призначення на складі на кінець періоду (міс.)	Показник характеризує ступінь забезпеченості лікарськими засобами та виробами медичного призначення, які можуть покрити потреби закладу на певний період. Значення показника в оптимальних межах свідчить про забезпечення безперервності надання медичної допомоги. Значення даного показника доцільно порівнювати з іншими розрахунковими показниками для того, щоб пересвідчитись чи не накопичує підприємство запаси, в той час як є незабезпеченість коштами на виплату заробітної плати, або значно зросла кредиторська заборгованість, тощо.	>=	3
Питома вага капітальних інвестицій у загальних витратах закладу (%)	Капітальні інвестиції є важливим фактором розширеного відтворення основних засобів та інших необоротних активів підприємства. Для стабільного функціонування закладу капітальні інвестиції мають здійснюватися на регулярній основі.	>	5%
Коефіцієнт трудосмості (коефіцієнт)	Показник характеризує яка частка витрат на оплату праці в 1 гривні загального доходу закладу.	<	1

Результативність	Дефініція	Цільові значення	
Фінансовий результат закладу (єри)	Показник показує різницю між доходами та витратами закладу у звітному періоді і характеризує всі сторони фінансово-господарської діяльності підприємства. Оптимальне значення - це перевищення доходів над витратами у звітному періоді.	>	0
Ступінь зносу основних засобів (%)	Показник характеризує ступінь зносу та відшкодування витрат на формування основних засобів. Основні засоби мають бути у відповідному технічному стані для забезпечення нормальних умов процесу діяльності та підвищення його ефективності.	<	30%
Коефіцієнт абсолютної ліквідності (коефіцієнт)	Показник характеризує ту частину короткотермінових фінансових зобов'язань підприємства, яка може бути сплачена за рахунок ліквідних активів (грошових коштів та їх еквівалентів), тобто спроможність підприємства негайно погасити свою короткотермінову кредиторську заборгованість.	>=	0.20
		<=	0.25
Дохідність основних засобів (%)	Показник характеризує ефективність використання активів підприємства для генерації доходу.	>	100%

Персонал	Дефініція	Цільові значення	
Постійність кадрів (%)	Показник характеризує сталість колективу закладу, який працює більше 1 року, адже у такому випадку скоріше за все цей персонал і надалі працюватиме у закладі.	>	90%
Плнність кадрів (%)	Показник характеризує рух персоналу у закладі, який обумовлений незадоволеністю працівників якими-небудь елементами виробничої ситуації або незадоволеністю адміністрації виробничою поведінкою працівника.	<	65%
Коефіцієнт перекваліфікації (підвищення кваліфікації) персоналу (%)	Показник характеризує якісне зростання персоналу та використання можливостей щодо вдосконалення знань, умінь та навиків за спеціальністю, оволодіння функціональними обов'язками, які впливатимуть на підвищення продуктивності праці та загальної ефективності роботи всього закладу.	=	100%
Кількість середнього медичного персоналу у розрахунку на 1 лікаря ПМД	Показник характеризує оптимальну кількість середнього медичного персоналу, який входить до команди надання ПМД.	=	2
Оплата праці	Дефініція	Цільові значення	
Середнє співвідношення середньомісячної заробітної плати лікарів закладу із встановленим мінімальним розміром оплати праці (%)	Показник порівнює показники закладу з нормами постанови КМУ №28 "Деякі питання оплати праці працівників державних та комунальних закладів охорони здоров'я" - 20000 грн для осіб, які займають лікарські посади у закладах охорони здоров'я (крім лікарів-інтернів), посади фармацевтів (крім фармацевтів-інтернів), посади професіоналів у галузі охорони здоров'я у закладах та посади професіоналів з вищою немедичною освітою у сфері охорони здоров'я.	>	100%
Середнє співвідношення середньомісячної заробітної плати середнього медичного персоналу закладу із встановленим мінімальним розміром оплати праці (%)	Показник порівнює показники закладу з нормами постанови КМУ №28 "Деякі питання оплати праці працівників державних та комунальних закладів охорони здоров'я" - 13500 грн для осіб, які займають посади у закладах охорони здоров'я, віднесені єдиними кваліфікаційними вимогами до посад фахівців (крім лікарів-інтернів та фармацевтів-інтернів).	>	100%
Кількість середньомісячних фондів оплати праці забезпечених залишками грошових коштів (од.)	Показник характеризує забезпеченість підприємства коштами на забезпечення витрат на оплату праці на оптимальну кількість місяців. Значення даного показника доцільно порівнювати з іншими розрахунковими показниками (кредиторська заборгованість за товари, роботи і послуги, інші зобов'язання, тощо) для того, щоб пересвідчитись чи дійсно залишок коштів може покрити витрати на оплату праці на відповідну кількість місяців.	>=	2
		<=	3
Співвідношення середньої заробітної плати працівників закладу до середньомісячної заробітної плати по регіону (%)	Показник характеризує рівень конкурентоспроможності закладу забезпечувати своїх працівників відповідним рівнем заробітної плати порівняно з регіональними показниками.	>	150%

Пацієнти	Дефініція	Цільові значення	
Середня кількість задекларованих пацієнтів у розрахунку на одного лікаря загальної практики-сімейного лікаря (декларацій на 1 лікаря)	Показник характеризує порівняння розрахункових показників закладу із оптимальним обсягом практики ПМД відповідно до наказу МОЗ №504 "Про затвердження Порядку надання первинної медичної допомоги" - 1800 осіб на одного лікаря загальної практики - сімейного лікаря.	<	1 801
Середня кількість задекларованих пацієнтів у розрахунку на одного лікаря-терапевта (декларацій на 1 лікаря)	Показник характеризує порівняння розрахункових показників закладу із оптимальним обсягом практики ПМД відповідно до наказу МОЗ №504 "Про затвердження Порядку надання первинної медичної допомоги" - 2000 осіб на одного лікаря загальної практики - сімейного лікаря.	<	2 001
Середня кількість задекларованих пацієнтів у розрахунку на одного лікаря-педіатра (декларацій на 1 лікаря)	Показник характеризує порівняння розрахункових показників закладу із оптимальним обсягом практики ПМД відповідно до наказу МОЗ №504 "Про затвердження Порядку надання первинної медичної допомоги" - 900 осіб на одного лікаря загальної практики - сімейного лікаря.	<	901
Скарги пацієнтів на неформальні платежі (%)	Показник відображає виконання закладом обов'язків за договором про медичне обслуговування населення на користь пацієнтів (забезпечувати реалізацію пацієнтами їхніх прав на отримання медичних послуг; забезпечувати захист персональних даних пацієнтів; використовувати для надання медичних послуг лікарські засоби та медичні вироби, що дозволені до застосування в Україні та ін.).	=	0%

Цільові значення для надавачів СМД

Доходи	Дефініція	Цільові значення	
Питома вага доходів за Програмою медичних гарантій (всі пакети) у загальних доходах закладу (%)	Показник характеризує частку фінансування в рамках Програми медичних гарантій у загальному доході закладу. Оптимальний показник - оптимальна частка з урахуванням інших джерел доходів закладу.	>	65%
Питома вага доходів від надання послуг за кошти фізичних і юридичних осіб у загальних доходах закладу (%)	Показник характеризує частку доходів від надання послуг за кошти фізичних і юридичних осіб ("платні послуги") у загальному доході закладу. Оптимальний показник - це значення з урахуванням інших джерел доходів закладу.	>	5%
Співвідношення короткострокової дебіторської та кредиторської заборгованості (коефіцієнт)	Показник характеризує якість фінансової політики закладу. Показник враховує вплив кредиторської та дебіторської заборгованості на ліквідність і платоспроможність. Збалансованість грошових потоків у процесі розрахунків з постачальниками позитивно впливає на фінансовий стан закладу. Оптимальним значенням показника є значення, яке приблизно дорівнює одиниці.	=	1
Питома вага надходжень від місцевих бюджетів (%)	Показник характеризує частку надходжень від місцевих бюджетів у загальному доході закладу. Оптимальний показник - це значення з урахуванням інших джерел доходів закладу.	<	10%

Витрати	Дефініція	Цільові значення	
Коефіцієнт окупності виробничих витрат (коефіцієнт)	Показник характеризує частку виробничих витрат у 1 гривні отриманого доходу підприємства. Оптимальне значення показує, що заклад за рахунок одержаної грошової виручки повністю відшкодувало витрати і додатково одержало на кожну гривню витрат по 0,9 грн прибутку.	<	0.9
Кількість середньомісячних запасів лікарських засобів та виробів медичного призначення на складі на кінець періоду (міс.)	Показник характеризує ступінь забезпеченості лікарськими засобами та виробами медичного призначення, які можуть покрити потреби закладу на певний період. Значення показника в оптимальних межах свідчить про забезпечення безперервності надання медичної допомоги. Значення даного показника доцільно порівнювати з іншими розрахунковими показниками для того, щоб пересвідчитись чи не накопичує підприємство запаси в той час як є незабезпеченість коштами на виплату заробітної плати, або значно зросла кредиторська заборгованість, тощо.	>=	3
		<=	6
Питома вага капітальних інвестицій у загальних витратах закладу (%)	Капітальні інвестиції є важливим фактором розширеного відтворення основних засобів та інших необоротних активів підприємства. Для стабільного функціонування закладу капітальні інвестиції мають здійснюватися на регулярній основі.	>	5%
Коефіцієнт трудоемності (коефіцієнт)	Показник характеризує яка частка витрат на оплату праці в 1 гривні загального доходу закладу.	<	1

Результативність	Дефініція	Цільові значення	
Фінансовий результат закладу (грн)	Показник показує різницю між доходами та витратами закладу у звітному періоді і характеризує всі сторони фінансово-господарської діяльності підприємства. Оптимальне значення - це перевищення доходів над витратами у звітному періоді.	>	0
Ступінь зносу основних засобів (%)	Показник характеризує ступінь зносу та відшкодування витрат на формування основних засобів. Основні засоби мають бути у відповідному технічному стані для забезпечення нормальних умов процесу діяльності та підвищення його ефективності.	<	30%
Коефіцієнт абсолютної ліквідності (коефіцієнт)	Показник характеризує ту частину короткотермінових фінансових зобов'язань підприємства, яка може бути сплачена за рахунок ліквідних активів (грошових коштів та їх еквівалентів), тобто спроможність підприємства негайно погасити свою короткотермінову кредиторську заборгованість.	>=	0.20
		<=	0.25
Дохідність основних засобів (%)	Показник характеризує ефективність використання активів підприємства для генерації доходу.	>	100%

Персонал	Дефініція	Цільові значення	
Постійність кадрів (%)	Показник характеризує сталість колективу закладу, який працює більше 1 року, адже у такому випадку скоріше за все цей персонал і надалі працюватиме у закладі.	>	90%
Плинність кадрів (%)	Показник характеризує рух персоналу у закладі, який обумовлений незадоволеністю працівників якими-небудь елементами виробничої ситуації або незадоволеністю адміністрації виробничою поведінкою працівника.	<	65%
Коефіцієнт перекваліфікації (підвищення кваліфікації) персоналу (%)	Показник характеризує якісне зростання персоналу та використання можливостей щодо вдосконалення знань, умінь та навиків за спеціальністю, оволодіння функціональними обов'язками, які впливатимуть на підвищення продуктивності праці та загальної ефективності роботи всього закладу.	=	100%
Кадровий потенціал (%)	Показник характеризує результативність роботи як безпосередньо персоналу, так і управлінську спроможність реалізувати даний кадровий потенціал.	>	50%

Оплата праці	Дефініція	Цільові значення	
Середнє співвідношення середньомісячної заробітної плати лікарів закладу із встановленим мінімальним розміром оплати праці (%)	Показник порівнює показники закладу з нормами постанови КМУ №28 "Деякі питання оплати праці працівників державних та комунальних закладів охорони здоров'я" (залежно від виду території за умов воєнного стану): - території активних бойових дій - 28 000 грн; - території можливих бойових дій - 23 000 грн.	>	100%
Середнє співвідношення середньомісячної заробітної плати середнього медичного персоналу закладу із встановленим мінімальним розміром оплати праці (%)	Показник порівнює показники закладу з нормами постанови КМУ №28 "Деякі питання оплати праці працівників державних та комунальних закладів охорони здоров'я" (залежно від виду території за умов воєнного стану): - території активних бойових дій - 18 000 грн; - території можливих бойових дій - 15 500 грн.	>	100%
Середнє співвідношення середньомісячної заробітної плати молодшого медичного персоналу закладу із встановленим мінімальним розміром оплати праці (%)	Показник порівнює розрахункові значення закладу з нормами постанови КМУ №28 "Деякі питання оплати праці працівників державних та комунальних закладів охорони здоров'я" (залежно від виду території за умов воєнного стану): - території активних бойових дій - 9 000 грн; - території можливих бойових дій - 8 000 грн.	>	100%
Кількість середньомісячних фондів оплати праці забезпечених залишками грошових коштів (од.)	Показник характеризує забезпеченість підприємства коштами на забезпечення витрат на оплату праці на певну кількість місяців. Значення даного показника доцільно порівнювати з іншими розрахунковими показниками (кредиторська заборгованість за товари, роботи і послуги, інші зобов'язання, тощо) для того, щоб пересвідчитись чи дійсно залишок коштів може покрити витрати на оплату праці на відповідну кількість місяців.	>=	2
		<=	3

Пацієнти	Дефініція	Цільові значення	
Зайнятість ліжка (%)	Показник характеризує ефективність використання ліжкового фонду, оцінювання доступності, якості та ефективності діагностичної та лікувальної роботи.	>	80%
Коефіцієнт повторної госпіталізації (%)	Показник характеризує пов'язаність кількості пацієнтів із якістю медичної допомоги, що надається. Водночас, якщо у деяких випадках повторна госпіталізація є частиною лікувального плану і тому є бажаною, то в інших випадках вона свідчить про недостатньо якісне лікування внаслідок скорочення термінів перебування пацієнта у стаціонарі та дострокової виписки.	<	20%
Рівень післяопераційної летальності (%)	Показник характеризує клінічну ефективність роботи та моніторинг стану пацієнта після проведених операційних втручань.	<	5%
Скарги пацієнтів на неформальні платежі (%)	Показник відображає виконання закладом обов'язків за договором про медичне обслуговування населення на користь пацієнтів (забезпечувати реалізацію пацієнтами їхніх прав на отримання медичних послуг; забезпечувати захист персональних даних пацієнтів; використовувати для надання медичних послуг лікарські засоби та медичні вироби, що дозволені до застосування в Україні та ін.).	=	0%

Виконавши Етап 2, користувач переходить до Етапу 3.

ЕТАП 3. ПЕРЕГЛЯД РЕЗУЛЬТАТІВ НА ВКЛАДЦІ «РОЗРАХУНКИ»

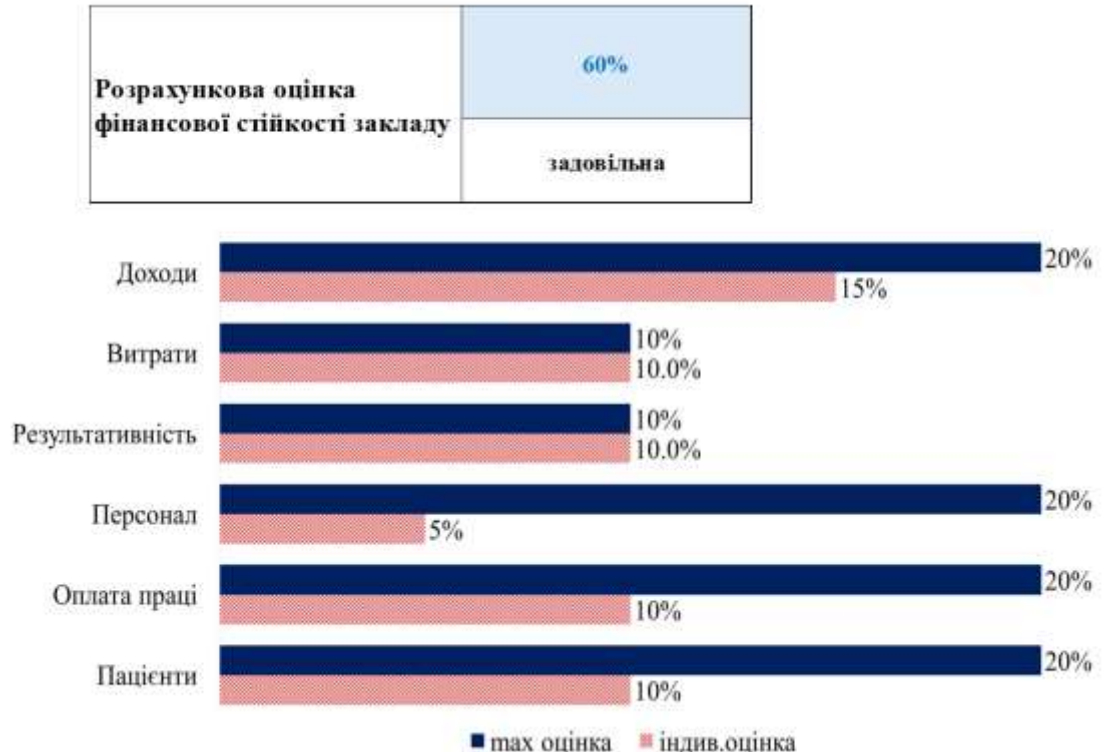
Для виконання Етапу 3 користувач переходить до вкладки «Розрахунки» («ПМД_Розрахунки» або «СМД_Розрахунки»).

Вкладка «ПМД Розрахунки»

Дані на цій вкладці всі обрахунки відбувається **автоматично** і ніяких дій користувачів не потребується.

Фінальним результатом роботи на цій вкладці є:

- Цифрове вираження оцінки фінансової стійкості ЗОЗ із врахуванням результатів обрахунків по кожному з шести блоків показників (у відсотках);
- Формальна оцінка фінансової стійкості із використанням градації (незадовільна-задовільна-нормальна-абсолютна);
- Графічне зображення результатів обрахунків по кожному з шести блоків.



Крім того, автоматично здійснюється обрахунок по кожному з шести блоків у розрізі таких показників:

- Доходи**

- Дохід за пакетом Програми медичних гарантій "Первинна медична допомога" у розрахунку на одну підписану декларацію (грн на 1 декларацію)
- Питома вага доходів за Програмою медичних гарантій (всі пакети) у загальних доходах закладу (%)
- Співвідношення короткострокової дебіторської та кредиторської заборгованості (коефіцієнт)
- Питома вага доходів від надання послуг за кошти фізичних і юридичних осіб у загальних доходах закладу (%)

Доходи	Вхідні дані для обчислення		Розрахунковий показник закладу	Цільове значення показника		Віднос. цільов. значення	Результат для фін. стійкості
						20%	0%
Дохід за пакетом Програми медичних гарантій "Первинна медична допомога" у розрахунку на одну підписану декларацію (грн на 1 декларацію)	Дохід за пакетом Програми медичних гарантій "Первинна медична допомога" (грн)	0	0,0	>	786,7	5%	0%
	Кількість підписаних декларацій з лікарями ПМД (од.)	0					
Питома вага доходів за Програмою медичних гарантій (всі пакети) у загальних доходах закладу (%)	Загальні доходи закладу (грн)	0	0%	>	65%	5%	0%
	Дохід за пакетом Програми медичних гарантій "Первинна медична допомога" (грн)	0					
	Дохід за іншими пакетами Програми медичних гарантій (грн)	0					
Співвідношення короткострокової дебіторської та кредиторської заборгованості (коефіцієнт)	Питома кредиторська заборгованість за товари, роботи і послуги (грн)	0	0,0	=	1,0	5%	0%
	Дебіторська заборгованість за продукцію, товари, роботи, послуги (грн)	0					
Питома вага доходів від надання послуг за кошти фізичних і юридичних осіб у загальних доходах закладу (%)	Загальні доходи закладу (грн)	0	0%	>	5%	5%	0%
	Дохід від надання послуг за кошти фізичних і юридичних осіб (грн)	0					

- Витрати**

- Коефіцієнт окупності виробничих витрат (коефіцієнт)
- Кількість середньомісячних запасів лікарських засобів та виробів медичного призначення на складі на кінець періоду (міс.)
- Питома вага капітальних інвестицій у загальних витратах закладу (%)
- Коефіцієнт трудоемності (коефіцієнт)

Витрати	Вхідні дані для обрахунку		Розрахунковий показник закладу	Цільове значення показника		Вагове цільове значення	Результат для фін.стійкості
						10%	0.0%
Коефіцієнт окупності виробничих витрат (коефіцієнт)	Дохід від реалізації товарів, робіт і послуг (грн)	0	0.0	<	0.9	2.5%	0.0%
	Виробничі витрати (грн)	0					
Кількість середньомісячних запасів лікарських засобів та виробів медичного призначення на складі на кінець періоду (міс.)	Запаси лікарських засобів та виробів медичного призначення на кінець періоду (грн)	0	0.0	>=	3	2.5%	0.0%
	Обсяг середньомісячного споживання лікарських засобів та виробів медичного призначення (використання ТМЦ) (грн)	0					
Питома вага капітальних інвестицій у загальних витратах закладу (%)	Сума загальних витрат закладу (грн)	0	0.0%	>	5%	2.5%	0.0%
	Капітальні інвестиції (грн)	0					
Коефіцієнт трудосможності (коефіцієнт)	Загальні доходи закладу (грн)	0	0.0	<	1	2.5%	0.0%
	Витрати на оплату праці (грн)	0					
	Відрахування на соціальні заходи (грн)	0					

● Результативність

- Фінансовий результат закладу (грн)
- Ступінь зносу основних засобів (%)
- Коефіцієнт абсолютної ліквідності (коефіцієнт)
- Дохідність основних засобів (%)

Результативність	Вхідні дані для обрахунку		Розрахунковий показник закладу	Цільове значення показника		Вагове цільове значення	Результат для фін.стійкості
						10%	0.0%
Фінансовий результат закладу (грн)	Загальні доходи закладу (грн)	0	0.0	>	0	2.5%	0.0%
	Сума загальних витрат закладу (грн)	0					
Ступінь зносу основних засобів (%)	Сума зносу основних засобів (грн)	0	0.0%	<	30%	2.5%	0.0%
	Первісна вартість основних засобів (грн)	0					
Коефіцієнт абсолютної ліквідності (коефіцієнт)	Поточні фінансові інвестиції (грн)	0	0.00	>=	0.20	2.5%	0.0%
	Гроші та їх еквіваленти (грн)	0					
	Поточні зобов'язання і забезпечення (грн)	0		<=	0.25		
Дохідність основних засобів (%)	Загальні доходи закладу (грн)	0	0.0%	>	100%	2.5%	0.0%
	Залишкова вартість основних засобів (грн)	0					

- **Персонал**

- Постійність кадрів (%)
- Плинність кадрів (%)
- Коефіцієнт перекваліфікації (підвищення кваліфікації) персоналу (%)
- Кількість середнього медичного персоналу у розрахунку на 1 лікаря ПМД

Персонал	Вхідні дані для обрахунку		Розрахунковий показник закладу	Цільове значення показника		Вагове цільове значення	Результат для фін.стійкості
						20%	0%
Постійність кадрів (%)	Загальна штатна чисельність персоналу закладу (ос.)	0	0.0%	>	90%	5%	0%
	Чисельність персоналу, що працює більше 1 року (ос.)	0					
Плинність кадрів (%)	Загальна штатна чисельність персоналу закладу (ос.)	0	0.0%	<	65%	5%	0%
	Чисельність персоналу, звільненого за власним бажанням (ос.)	0					
Коефіцієнт перекваліфікації (підвищення кваліфікації) персоналу (%)	Кількість лікарів ПМД (ос.)	0	0.0%	=	100%	5%	0%
	Кількість лікарів ПМД, які отримали щонайменше 50 балів БІР (за рік) (ос.)	0					
Кількість середнього медичного персоналу у розрахунку на 1 лікаря ПМД	Кількість лікарів ПМД (ос.)	0	0.0	=	2	5%	0%
	Кількість середнього медичного персоналу (ос.)	0					

- **Оплата праці**

- Середнє співвідношення середньомісячної заробітної плати лікарів закладу із встановленим мінімальним розміром оплати праці (%)
- Середнє співвідношення середньомісячної заробітної плати середнього медичного персоналу закладу із встановленим мінімальним розміром оплати праці (%)
- Кількість середньомісячних фондів оплати праці забезпечених залишками грошових коштів (од.)
- Співвідношення середньої заробітної плати працівників закладу до середньомісячної заробітної плати по регіону (%)

Оплата праці	Вхідні дані для обчислення		Розрахунковий показник закладу	Цільове значення показника		Вагове цільове значення	Результат для фін.стійкості
						20%	0%
Середнє співвідношення середньомісячної зарплатної плати лікарів закладу із встановленим мінімальним розміром оплати праці (%)	Середньомісячна зарплатна плата лікарів ПМД (грн)	0	0.0%	>	100%	5%	0%
	Мінімальний розмір оплати праці для осіб, які займають лікарські посади, за виконання у повному обсязі місячну (годинну) норму праці (грн)	20 000					
Середнє співвідношення середньомісячної зарплатної плати середнього медичного персоналу закладу із встановленим мінімальним розміром оплати праці (%)	Середньомісячна зарплатна плата середнього медичного персоналу (грн)	0	0.0%	>	100%	5%	0%
	Мінімальний розмір оплати праці для осіб, які займають посади у закладах охорони здоров'я, віднесені єдиними кваліфікаційними вимогами до посад фахівців, за виконання у повному обсязі місячну (годинну) норму праці (грн)	13 500					
Кількість середньомісячних фондів оплати праці забезпечених залишками грошових коштів (од.)	Гроші та їх еквіваленти (грн)	0	0.0	>=	2	5%	0%
	Витрати на оплату праці (грн)	0					
	Відрахування на соціальні заходи (грн)	0		<=	3		
	Кількість місяців, за який проводиться аналіз (міс.)	0					
Співвідношення середньої зарплатної плати працівників закладу до середньомісячної зарплатної плати по регіону (%)	Середньомісячна зарплатна плата по закладу (грн)	0	0.0%	>	150%	5%	0%
	Середньомісячна зарплатна плата працівників ПМД по регіону (грн)	0					

- **Пацієнти**

- Середня кількість задекларованих пацієнтів у розрахунку на одного лікаря загальної практики-сімейного лікаря (декларацій на 1 лікаря)
- Середня кількість задекларованих пацієнтів у розрахунку на одного лікаря-терапевта (декларацій на 1 лікаря)
- Середня кількість задекларованих пацієнтів у розрахунку на одного лікаря-педіатра (декларацій на 1 лікаря)
- Скарги пацієнтів на неформальні платежі (%)

Пацієнти	Вхідні дані для обрахунку		Розрахунковий показник закладу	Цільове значення показника		Вагове цільове значення	Результат для фін.стійкості
						20%	0%
Середня кількість задекларованих пацієнтів у розрахунку на одного лікаря загальної практики-сімейного лікаря (декларацій на 1 лікаря)	Кількість підписаних декларацій у лікарів загальної практики-сімейних лікарів (од.)	0	0	<	1 801	5%	0%
	Кількість лікарів загальної практики-сімейних лікарів (ос.)	0					
Середня кількість задекларованих пацієнтів у розрахунку на одного лікаря-терапевта (декларацій на 1 лікаря)	Кількість підписаних декларацій у лікарів-терапевтів (од.)	0	0	<	2 001	5%	0%
	Кількість лікарів-терапевтів (ос.)	0					
Середня кількість задекларованих пацієнтів у розрахунку на одного лікаря-педіатра (декларацій на 1 лікаря)	Кількість підписаних декларацій у лікарів-педіатрів (од.)	0	0	<	901	5%	0%
	Кількість лікарів-педіатрів (ос.)	0					
Скарги пацієнтів на неформальні платежі (%)	Частка скарг пацієнтів з виявленими порушеннями (%)	0%	0%	=	0%	5%	0%

Підсумкова таблиця у кожному блоці містить такі розрахунки:

- **Вхідні дані для обрахунку** (автоматичне перенесення вхідних даних користувача для проведення обрахунків конкретного показника);
- **Розрахунковий показник закладу** (власне обрахунки кожного показника блоку із використанням зазначених користувачем вхідних даних);
- **Цільове значення показника** (значення із вкладки «..Цільові_значення», з якими будуть порівнюватись розрахункові показники закладу);
- **Вагові значення** (кожен з показників блоку – це 2.5% або 5% до загальної оцінки фінансової стійкості);
- **Результат для фінансової стійкості** (максимум 20% або 10% у кожному блоці від загального показника оцінки фінансової стійкості; розрахункові показники автоматично порівнюються з цільовими значеннями).

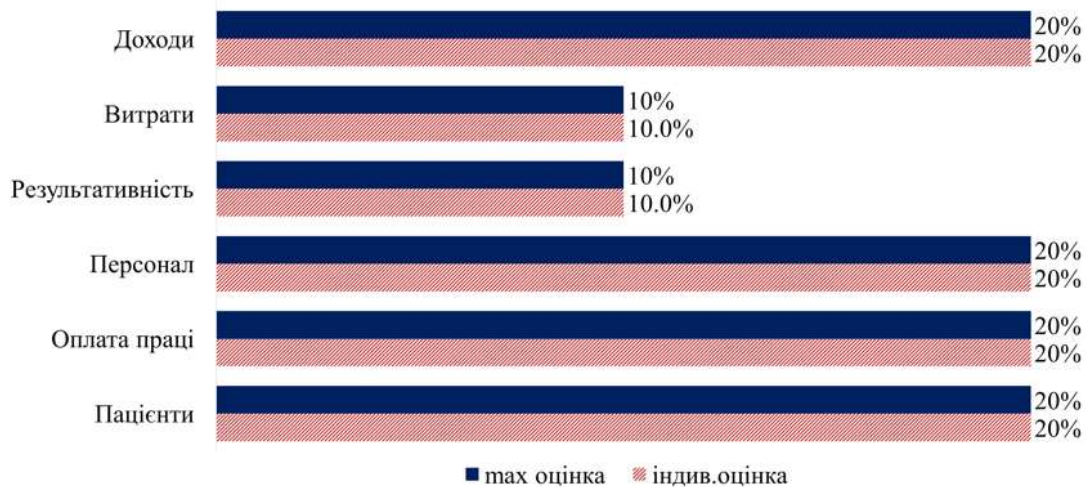
Вкладка «СМД Розрахунки»

Дані на цій вкладці всі обрахунки відбувається **автоматично** і ніяких дій користувачів не потребується.

Фінальним результатом роботи на цій вкладці є:

- Цифрове вираження оцінки фінансової стійкості ЗОЗ із врахуванням результатів обрахунків по кожному з шести блоків показників (у відсотках);
- Формальна оцінка фінансової стійкості із використанням градації (незадовільна-задовільна-нормальна-абсолютна);
- Графічне зображення результатів обрахунків по кожному з шести блоків.

Розрахункова оцінка фінансової стійкості закладу	100%
	абсолютна



Крім того, автоматично здійснюється обрахунок по кожному з шести блоків у розрізі таких показників:

- **Доходи**
 - Питома вага доходів за Програмою медичних гарантій (всі пакети) у загальних доходах закладу (%)
 - Питома вага доходів від надання послуг за кошти фізичних і юридичних осіб у загальних доходах закладу (%)
 - Співвідношення короткострокової дебіторської та кредиторської заборгованості (коефіцієнт)
 - Питома вага надходжень від місцевих бюджетів (%)

Доходи	Вхідні дані для обрахунку		Розрахунковий показник закладу	Цільове значення показника		Вагове цільове значення	Результативні значення
						20%	0%
Питома вага доходів за Програмою медичних гарантій (всі пакети) у загальних доходах закладу (%)	Загальні доходи закладу (грн)	0	0%	>	65%	5%	0%
	Дохід за всіма пакетами Програми медичних гарантій (грн)	0					
Питома вага доходів від надання послуг за кошти фізичних і юридичних осіб у загальних доходах закладу (%)	Загальні доходи закладу (грн)	0	0%	>	5%	5%	0%
	Дохід від надання послуг за кошти фізичних і юридичних осіб (грн)	0					
Співвідношення короткострокової дебіторської та кредиторської заборгованості (коефіцієнт)	Поточна кредиторська заборгованість за товари, роботи і послуги (грн)	0	0.0	=	1	5%	0%
	Дебіторська заборгованість за продукцію, товари, роботи, послуги (грн)	0					
Питома вага надходжень від місцевих бюджетів (%)	Загальні доходи закладу (грн)	0	0%	<	10%	5%	0%
	Надходження від місцевих бюджетів (грн)	0					

- **Витрати**

- Коефіцієнт окупності виробничих витрат (коефіцієнт)
- Кількість середньомісячних запасів лікарських засобів та виробів медичного призначення на складі на кінець періоду (міс.)
- Питома вага капітальних інвестицій у загальних витратах закладу (%)
- Коефіцієнт трудоемності (коефіцієнт)

Витрати	Вхідні дані для обрахунку		Розрахунковий показник закладу	Цільове значення показника		Вагове цільове значення	Результативні значення		
						10%	0.0%		
Коефіцієнт окупності виробничих витрат (коефіцієнт)	Дохід від реалізації товарів робіт і послуг (грн)	0	0.0	<	0.9	2.5%	0.0%		
	Виробничі витрати (грн)	0							
Кількість середньомісячних запасів лікарських засобів та виробів медичного призначення на складі на кінець періоду (міс.)	Запаси лікарських засобів та виробів медичного призначення на кінець періоду (грн)	0	0.0	>=	3	2.5%	0.0%		
	Обсяг споживання лікарських засобів та виробів медичного призначення (використання ТМЦ) (грн)	0						<=	6
	Кількість місяців, за який проводиться аналіз (міс.)	0							
Питома вага капітальних інвестицій у загальних витратах закладу (%)	Сума загальних витрат закладу (грн)	0	0%	>	5%	2.5%	0.0%		
	Капітальні інвестиції (грн)	0							
Коефіцієнт трудоемності (коефіцієнт)	Загальні доходи закладу (грн)	0	0.0	<	1	2.5%	0%		
	Витрати на оплату праці (грн)	0							
	Відрахування на соціальні заходи (грн)	0							

- **Результативність**

- Фінансовий результат закладу (грн)
- Ступінь зносу основних засобів (%)
- Коефіцієнт абсолютної ліквідності (коефіцієнт)
- Дохідність основних засобів (%)

Результативність	Вхідні дані для обрахунку		Розрахунковий показник закладу	Цільове значення показника		Вагове цільове значення	Результативні значення
						10%	0.0%
Фінансовий результат закладу (грн)	Загальні доходи закладу (грн)	0	0	>	0	2.5%	0.0%
	Сума загальних витрат закладу (грн)	0					
Ступінь зносу основних засобів (%)	Сума зносу основних засобів (грн)	0	0%	<	30%	2.5%	0.0%
	Первісна вартість основних засобів (грн)	0					
Коефіцієнт абсолютної ліквідності (коефіцієнт)	Поточні фінансові інвестиції (грн)	0	0.00	>=	0.20	2.5%	0.0%
	Гроші та їх еквіваленти (грн)	0		<=	0.25		
	Поточні зобов'язання і забезпечення (грн)	0					
Дохідність основних засобів (%)	Загальні доходи закладу (грн)	0	0%	>	100%	2.5%	0.0%
	Залишкова вартість основних засобів (грн)	0					

- **Персонал**

- Постійність кадрів (%)
- Плинність кадрів (%)
- Коефіцієнт перекваліфікації (підвищення кваліфікації) персоналу (%)
- Кадровий потенціал (%)

Персонал	Вхідні дані для обрахунку		Розрахунковий показник закладу	Цільове значення показника		Вагове цільове значення	Результативні значення
						20%	0%
Постійність кадрів (%)	Загальна чисельність персоналу закладу (ос.)	0	0%	>	90%	5%	0%
	Чисельність персоналу, що працює більше 1 року (ос.)	0					
Плинність кадрів (%)	Загальна чисельність персоналу закладу (ос.)	0	0%	<	65%	5%	0%
	Чисельність персоналу, звільненого за власним бажанням (ос.)	0					
Коефіцієнт перекваліфікації (підвищення кваліфікації) персоналу (%)	Кількість лікарів (ос.)	0	0%	=	100%	5%	0%
	Кількість лікарів, які отримали щонайменше 50 балів БІР (за рік) (ос.)	0					
Кадровий потенціал (%)	Загальна чисельність персоналу закладу (ос.)	0	0%	>	50%	5%	0%
	Чисельність персоналу віком до 44 років (ос.)	0					

- **Оплата праці**

- Середнє співвідношення середньомісячної заробітної плати лікарів закладу із встановленим мінімальним розміром оплати праці (%)
- Середнє співвідношення середньомісячної заробітної плати середнього медичного персоналу закладу із встановленим мінімальним розміром оплати праці (%)
- Середнє співвідношення середньомісячної заробітної плати молодшого медичного персоналу закладу із встановленим мінімальним розміром оплати праці (%)
- Кількість середньомісячних фондів оплати праці забезпечених залишками грошових коштів (од.)

Оплата праці	Вхідні дані для обрахунку		Розрахунковий показник закладу	Цільове значення показника		Вагове цільове значення	Результативні значення
						20.0%	0.0%
Середнє співвідношення середньомісячної заробітної плати <u>лікарів</u> закладу із встановленим мінімальним розміром оплати праці (%)	Середньомісячна заробітна плата лікарів (грн)	0	0%	>	100%	5.0%	0.0%
	Мінімальний розмір оплати праці для осіб, які займають лікарські посади, за виконану у повному обсязі місячну (годинну) норму праці (грн)	0					
Середнє співвідношення середньомісячної заробітної плати <u>середнього</u> медичного персоналу закладу із встановленим мінімальним розміром оплати праці (%)	Середньомісячна заробітна плата середнього медичного персоналу (грн)	0	0%	>	100%	5.0%	0.0%
	Мінімальний розмір оплати праці для осіб, які займають посади у закладах охорони здоров'я, віднесені єдиними кваліфікаційними вимогами до посад фахівців, за виконану у повному обсязі місячну (годинну) норму праці (грн)	0					
Середнє співвідношення середньомісячної заробітної плати <u>молодшого</u> медичного персоналу закладу із встановленим мінімальним розміром оплати праці (%)	Середньомісячна заробітна плата молодшого медичного персоналу (грн)	0	0%	>	100%	5.0%	0.0%
	Мінімальний розмір оплати праці для осіб, які займають посади молодшого медичного персоналу, за виконану у повному обсязі місячну (годинну) норму праці (грн)	0					
Кількість середньомісячних фондів оплати праці забезпечених залишками грошових коштів (од.)	Витрати на оплату праці (грн)	0	0.0	>=	2	5.0%	0.0%
	Відрахування на соціальні заходи (грн)	0					
	Гроші та їх еквіваленти (грн)	0		<=	3		
	Кількість місяців, за який проводиться аналіз (міс.)	0					

- **Пацієнти**

- Зайнятість ліжка (%)
- Коефіцієнт повторної госпіталізації (%)
- Рівень післяопераційної летальності (%)
- Скарги пацієнтів на неформальні платежі (%)

Пацієнти	Вхідні дані для обрахунку		Розрахунковий показник закладу	Цільове значення показника		Вагове цільове значення	Результативні значення
						20%	0%
Зайнятість ліжка (%)	Загальна кількість ліжок закладу (од.)	0	0%	>	80%	5%	0%
	Тривалість перебування пацієнтів (дн.)	0					
Коефіцієнт повторної госпіталізації (%)	Кількість пацієнтів, які були повторно госпіталізовані протягом місяця з приводу одного і того ж захворювання до того ж самого відділення закладу (ос.)	0	0%	<	20%	5%	0%
	Загальна кількість госпіталізованих пацієнтів (ос.)	0					
Рівень післяопераційної летальності (%)	Кількість прооперованих пацієнтів, які померли (ос.)	0	0%	<	5%	5%	0%
	Загальна кількість пацієнтів, які були прооперовані (ос.)	0					
Скарги пацієнтів на неформальні платежі (%)	Частка скарг пацієнтів з виявленими порушеннями (%)	0%	0%	=	0%	5%	0%

Підсумкова таблиця у кожному блоці містить такі розрахунки:

- **Вхідні дані для обрахунку** (автоматичне перенесення вхідних даних користувача для проведення обрахунків конкретного показника);
- **Розрахунковий показник закладу** (власне обрахунки кожного показника блоку із використанням зазначених користувачем вхідних даних);
- **Цільове значення показника** (значення із вкладки «..Цільові_значення», з якими будуть порівнюватись розрахункові показники закладу);
- **Вагові значення** (кожен з показників блоку – це 2.5% або 5% до загальної оцінки фінансової стійкості);
- **Результат для фінансової стійкості** (максимум 20% або 10% у кожному блоці від загального показника оцінки фінансової стійкості; розрахункові показники автоматично порівнюються з цільовими значеннями).

КОНТАКТНА ІНФОРМАЦІЯ

Проект USAID «Підтримка реформи охорони здоров'я»

info@hrs.net.ua або nkovalenko@hrs.net.ua

Тел.: + 38 044 281 23 66

м. Київ, вул. Б. Хмельницького, 52 А